

**KURUÇAY HAVZASI AŞAĞI ÇIĞIRININ (MALATYA) NÜFUS  
ÖZELLİKLERİ**

**POPULATION CHARACTERISTICS OF THE KURUÇAY BASIN  
STREAMBED (MALATYA)**

*Zeki BOYRAZ\**  
*Emre BUDAK\*\**

**Özet:**

Kuruçay Havzası, Doğu Anadolu Bölgesi, Yukarı Fırat bölümü, İç Toros Depresyonları yöresi ve Malatya Havzası alt yöresinde yer almaktadır. Havzanın aşağı çığırının yüzölçümü yaklaşık 500 km<sup>2</sup>'dir. Havza tabii bir yol güzergâhı üzerinde yer almaktadır.

Havzada 1560 yılında 6 yerleşim yeri bulunurken 1935 yılına gelindiğinde 13 yerleşim yeri mevcuttur. Bu durum nüfusun gelişerek yeni yerleşim yerlerinin açılmasından kaynaklanmaktadır. Çalışma alanında nüfus 1955'te 8914 iken 1985 yılında 10708'e kadar yükselmiş sonrasında günümüzde 7414'e kadar gerilemiştir. Nüfus gelişimi çevresindeki yerleşimlere benzer durum oluşturur. Aslında havzadaki yerleşmeler ve komşuları Türkiye kırsal nüfusunun genel durumuyla benzer çizgi izlemektedirler. Yani nüfus kaybı Türkiye'de kırsal yerleşmelerin ortak sorunu haline gelmiştir.

Araştırma sahasının nüfus bakımından belirgin özelliği göç olgusunun, tarih boyunca sürekli gündemde kalmasıdır. 1960 sonrası Avrupa'ya yaşanan göçler, yine bu dönemde başlamak üzere ülke içi yaşanan göçler havzada nüfus hareketliliğinin fazla olduğunu göstermektedir.

Bu çalışma kırsal karaktere sahip olan havzada, nüfusun mekânsal dağılımında meydana gelen değişiklikleri, sebepleriyle birlikte ortaya koymaya çalışmaktadır.

**Anahtar Kelimeler:** Malatya, Kuruçay Havzası, Akarsu, Kırsal, Nüfus.

**Abstract:**

Kuruçay Basin, Eastern Anatolia Region, Upper Euphrates region, Inner Taurus Depressions region and Malatya Basin. The surface area of the basin is about 500 km<sup>2</sup>. The basin is naturally located on a road route.

---

\* Prof. Dr. Fırat Üniversitesi İnsani ve Sosyal Bilimler Fakültesi Coğrafya Bölümü – Elazığ  
zboyraz@firat.edu.tr

\*\* Yüksek Lisans Öğrencisi, Fırat Üniversitesi Sosyal Bilimler Enstitüsü Coğrafya ABD – Elazığ  
emrebudak@gmail.com

There are 6 settlements in the basin in 1560 and 13 settlements in 1935. This situation is due to the development of the population and the opening of new settlements. The population in the study area was 8914 in 1955, but rose up to 10708 in 1985 and declined to 7414 today. Population development is similar to those in the surrounding environment. In fact, settlements in the basin and their neighbors follow a similar pattern with the overall situation of the rural population in Turkey. In other words, the loss of population has become a common problem of rural settlements in Turkey.

The distinctive feature of the research area in terms of population is the fact that migration is constantly on the agenda throughout its history. The migrations to Europe after 1960 and the inhabitants migrating within the country to begin in this period show that the population movement in the basin is excessive.

This study tries to reveal the changes in the spatial distribution of the population in the basin with its rural characteristics, together with its causes.

**Key words:** Malatya, Kuruçay Basin, River, Rural, Population.

## GİRİŞ

### 1. ARAŞTIRMA SAHASININ YERİ, SINIRLARI VE BAŞLICA DOĞAL ORTAM ÖZELLİKLERİ

Kuruçay Havzası'nın aşağı çığırındaki yerleşmeler Malatya ilinin kuzeyinde güneydoğu-kuzeybatı istikametli bir uzanış göstermektedir. Havzanın tamamı Doğu Anadolu Bölgesinin Yukarı Fırat Bölümünde yer almaktadır. Havzanın batısında Torosların kuzey bölümünde Yılanlı Dağları (1910 m) yer alırken güneyinde ise Malatya Ovası ve Karakaya Baraj Gölü yer almaktadır. Havzanın kuzeyinde Hekimhan ilçe merkezi ve Arguvan ilçe merkezi yer alır. Doğusunda, Elazığ'a bağlı Baskil İlçesi ile güneyde Malatya'ya bağlı Dilek Kasabası yer almaktadır. Havza 491 km<sup>2</sup>'lik yüz ölçüme sahiptir. Havzaya adını veren Kuruçay ise havzanın tam ortasından geçmektedir. Kuruçay'ın iki önemli kolu Hırın Çayı ve Hasır Çay'da havzanın sınırları içinde yer almaktadır.

Havza tabii bir yol güzergâhı üzerinde yer almaktadır. D-875 (Malatya-Sivas) karayolu çalışma alanının güneydoğusundan başlayıp kuzeydoğusuna kadar bir uçtan diğer uca uzanmaktadır (Harita 1).

Çalışma sahasındaki yerleşmeler milattan önceye kadar dayanan bir geçmişe sahip olsa da ilk olarak yerleşim yeri isimleri 1560 yılındaki tahrir defterinde karşımıza çıkmaktadır. Bu yerleşmeler bu dönemde Ağçe Dağ nahiyesine bağlı durumdadır. Havzadaki tek ilçe konumundaki Yazihan ilçesi 1990 yılına kadar kasaba konumunda olup 1990 yılında ilçe statsüne getirilmiştir (Yinanç ve Elibüyük, 1983).



**Harita 1.** Kuruçay Havzasının Aşağı Çığırının (Malatya) Lokasyonu

Araştırma sahasının Güneydoğu kesiminde yer alan Eğribük köyünde rakım 650 m'ye kadar düşerken Havzanın kuzeyindeki Kocaözü Kasabası sınırında Karakale Tepesi 1910m'ye kadar çıkmaktadır. Dolayısıyla havzada maksimum yükselti farkı 1260 m'ye tekabül etmektedir. Havzanın ortalama yükseltisi 1410 m'dir. Havza doğusu ve batısı yüksek dağlık kütlelerle sınırlanmıştır. Havza kuzeybatıda daralmakta güney ve güneydoğuya doğru ise genişlemektedir.

Havzayı kuzeyden ve güneyden güneydoğu ve kuzeybatı istikametinde uzanışlı dağların sınırlanmış olması bu dağların litolojik karakteri ile bunlara bağlı olarak ortaya çıkan drenaj ağının yanında edafik ve floristik karakter sahada iktisadi faaliyet sahalarının yanında yerleşmelerin kuruluş yerlerinin seçilmesinde dolayısıyla nüfusun dağılışında belirleyici olmuştur.

Büyük anlamda Doğu Anadolu iklimine ait karakteristik özellikleri gösteren araştırma sahası, iklimsel bakımdan “*Kısmen Geçiş*” özelliğine sahiptir.

Havzanın ana akarsuyu Kuruçay'dır. Çay, Arguvan ilçesinin güneyindeki paltoluk alandan doğar ve Fırat Nehri vasıtasıyla Basra Körfezi'ne dökülür.

Kuruçay havzası aşağı çığırı doğal ortam şartlarının ortaya çıkardığı olumsuz koşulların yanında yakınındaki hızla büyüyen ve sadece Kuruçay havzasını değil yakınındaki birçok il ve ilçeyi etkisinde bulduran Malatya gibi büyük bir şehrin etki sahasında yer alması, sahanın izafi lokasyonuna bağlı olarak hem doğal ortam özellikleri hem de beşerî ortam özellikleri

bakımından geçiş güzergâhı karakteri göstermesi, mevcut nüfusun burada kalmasını olumsuz etkilediği söylenebilir.

## **1.2. Araştırmanın Amacı, Kapsamı ve Metodolojisi**

Bu çalışmanın öncelikli amacı, kırsal alanların, ulusal ekonomilere uyum sağlama derecelerine göre yapılan sınıflandırmada; tam kırsal karakter gösteren bir saha olan, Kuruçay havzasının aşağı çığırının, nüfus özelliklerini coğrafi bakış açısıyla değerlendirmektir.

Havzada 2015 yılı itibariyle 9 köy, 3 belde ve bir de ilçe merkezi bulunmaktadır. İlçe merkezi idari ölçütlere göre şehir olarak kabul edilse de yapılan arazi çalışması ve mevcut coğrafi görünüme istinaden yerleşme büyüklüğü sınıflamasına göre kasaba olarak nitelendirilmiştir. Buna bağlı olarak çalışmanın genelinde ilçe merkezi havzadan ayrı değerlendirilmemiş tam anlamıyla havza geneline yönelik olarak kırsal karaktere vurgu yapılmıştır.

Çalışmanın amaçlarını birkaç maddede belirtecek olursak bunlar;

- Çalışma alanında nüfus özelliklerini ile ilgili bir yazına rastlanmamış olması.
- Kırsal karaktere sahip bir alan olan havzanın, nüfusun mekânsal dağılımında meydana gelen değişiklikleri sebepleriyle birlikte ortaya koymak
- Havzada nüfustaki hareketliliğin sebeplerini ve sonuçlarını ortaya koymak
- Ülkemizde kırsal alanların en önemli problemi olan mevcut nüfusun kentlere kaymasını önlemede yapılabilecekler hususunda önerilerde bulunmak.

İncelenen ve derlenen verilere bağlı olarak metin içerisinde yer alan farklı tematik haritalar, sahanın nüfus özelliklerini anlamaya yardımcı olacak tablo ve grafikler oluşturulmuş, hazırlanan bu görsel öğeler nüfus coğrafyası açısından değerlendirilmeye çalışılmıştır.

## **2. KURUÇAY'IN AŞAĞI ÇIĞIRININ NÜFUS COĞRAFYASI**

### **2.1. Kuruçay'ın Aşağı Çığırında Nüfusun Gelişimi**

Kuruçay Havzasında ilk yerleşme M.Ö. 111. ve 11. yüzyılda Çin'in başkenti Pekin'den başlayıp M.S. 14. yüzyıla kadar uzanan İpek Yolu - Bakır Yolu kervanlarının konakladığı Suriye-Malatya, Hekimhan-Sivas, tali yolu üzerinde yer almıştır. Yani havzaya ilk yerleşme tarihi Milat öncesine kadar dayanmaktadır. Roma, Bizans ve daha birçok uygarlığın izlerini barındıran daha sonra birçok medeniyetin eline geçen Kuruçay Vadisindeki yerleşmeler Osmanlı devleti zamanında gelişme göstermiştir.

Havzaya ait adı geçen devletlerin hükümdarlık dönemleri boyunca yalnızca Osmanlı Devleti dönemindeki 16.yy'da yapılan Tahrir kayıtlarında nüfus bilgilerine ulaşılmıştır.

1560 yılı kanuni devri Malatya Tahrir Defterlerine bakıldığında çalışma alanında 6 yerleşim yeri bulunmaktadır (Yinanç ve Elibüyük, 1983, s. 193-220) (Tablo1).

**Tablo 1.** Kuruçay Havzasının Aşağı Çığırında 1560 Yılı Nüfus Sayısı

Köyler	1560		
	Hane	Neferan	Mücerred
Ambarcık	13	21	8
Balaban	43	67	24
Hasan Bedrik (Fethiye)	25	26	1
Karacalu (Karaca)			
Koca Özi (Kocaözü)	21	23	2
Sarsap (Akyazı)	13	18	5

**Kaynak:** Malatya Tahrir Defteri (1560) (Yinanç ve Elibüyük, 1983)

Çalışma alanı nüfusunun Cumhuriyet tarihi boyunca nüfus gelişimini 3 ayrı döneme ayırabiliriz. Bunlar;

- 1)-1935-1980 Dinamik Nüfus Artışı Dönemi
- 2)-1980-2000 Durağan Artış Dönemi
- 3)-2000-2015 Dinamik Azalma Dönemi

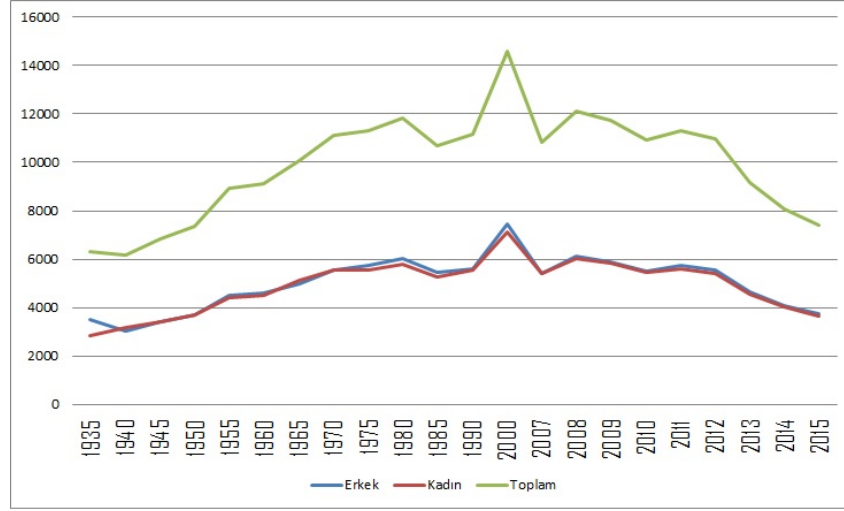
**Tablo 2.** Kuruçay Havzası Aşağı Çığırının Nüfus Artış Hızı, Nüfus Artış Oranı, Yıllık Ortalama Artış Miktarı ve Aritmetik Artış Hızı (1935-2015)

Yıllar	Nüfus Miktarı (Kişi)	Nüfus Artışı (Kişi)	Dönemler	Nüfus Artış Hızı (‰)	Nüfus artış oranı (%)	Yıllık Ortalama Artış Miktarı	Aritmetik Artış Hızı
1935	6333	...	...	...	...	...	...
1940	6184	-149		-4,8	-2,4	-29,8	-0,5
1945	6819	635	1940-1945	19,5	10,3	127,0	2,1
1950	7377	558	1945-1950	15,7	8,2	111,6	1,6
1955	8914	1537	1950-1955	37,9	20,8	307,4	4,2
1960	9109	195	1955-1960	4,3	2,2	39,0	0,4
1965	10071	962	1960-1965	20,1	10,6	192,4	2,1
1970	11095	1024	1965-1970	19,4	10,2	204,8	2,0
1975	11296	201	1970-1975	3,6	1,8	40,2	0,4
1980	11850	554	1975-1980	9,6	4,9	110,8	1,0
1985	10708	-1142	1980-1985	-20,3	-9,6	-228,4	-1,9
1990	11152	444	1985-1990	8,1	4,1	88,8	0,8
2000	14586	3434	1990-2000	26,8	30,8	343,4	3,1
2007	10808	-3778	2000-2007	-42,8	-25,9	-539,7	-3,7
2008	12137	1329	2007-2008	116,0	12,3	1329,0	12,3
2009	11726	-411	2008-2009	-34,5	-3,4	-411,0	-3,4
2010	10938	-788	2009-2010	-69,6	-6,7	-788,0	-6,7
2011	11311	373	2010-2011	33,5	3,4	373,0	3,4
2012	10963	-348	2011-2012	-31,2	-3,1	-348,0	-3,1
2013	9174	-1789	2012-2013	-178,2	-16,3	-1789,0	-16,3
2014	8092	-1082	2013-2014	-125,5	-11,8	-1082,0	-11,8
2015	7414	-678	2014-2015	-87,5	-8,4	-678,0	-8,4

**Kaynak:** DİE-Genel Nüfus Sayımları (1935-2000), TÜİK-ADNKS Sonuçları, (2007-2015)

**1935-1980 Dinamik Artış Dönemi:** Bu dönemde (5517 kişi) %87,1'lik artış oranı görülmektedir. Sahadaki bu nüfus artışı doğal nüfus artışının yanında Kurtuluş savaşı sonrası bölgeye yerleşen insanlar etkili olmuştur (Tablo 2, Şekil 1). Araştırma sahasında idari sınır değişikliklerini göz ardı edecek olursak aslında 1980 yılına kadar dinamik bir nüfus artışı gerçekleşmiştir. Çalışma alanı genelinde nüfusun gelişimi bu dönemde yüksek doğum oranları ve dalgalı ölüm oranının olduğu döneme karşılık gelmektedir (Şekil 2).

Şekil 1. Kuruçay Havzasının Aşağı Çığırının Sayım Yıllarına Göre Nüfusun Değişimi



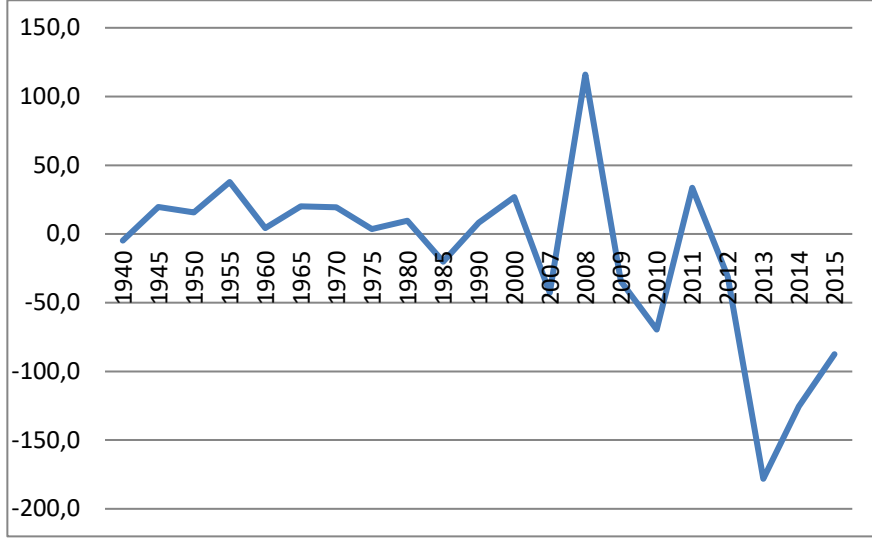
**1980-2000 Durağan Artış Dönemi:** Çalışma alanının 1985 yılı itibariyle nüfusu 10708 iken 2000 yılına gelindiğinde %26,8'lik bir artış göstererek nüfus 14586'ya çıkmıştır. (Tablo 2, Şekil 2). Ülkemiz genelinde 1970'lerde yaşanan Avrupa'ya işçi göçü süreci ve burada da kendini hissettirmiş hem ülke içi büyük kentlere hem de Avrupa'ya bir göç süreci yaşanmıştır. Bu göçlere bağlı olarak sahada nüfus artışında belirgin bir duraklama göze çarpmaktadır.

**2000-2015 Dinamik Gerileme Dönemi:**2000 yılı sonrası iktisadi ve sosyal nedenlere bağlı olarak gerçekleşen Türkiye geneli kırsal kesiminde yaşanan yoğun ülke içi göç süreci inceleme sahasında da kendini göstermektedir. İnceleme sahasında Türkiye genelinde yaşanan hızlı kentleşme ve kentleşme sürecine bağlı olarak yaşanan ayrılma süreci bu dönemden itibaren daha yoğun bir şekilde kendini hissettirmiştir.

2000 yılında araştırma sahasında nüfus 14586 iken 2007 yılına gelindiğinde %-42,8'lik (10808 kişi) bir düşüş yaşanmıştır. 2015 yılında ise 7414'e düşerek % -87,5'lik bir nüfus artış hızı göze çarpmaktadır (Tablo 2, Şekil 2).

Havzada en yüksek nüfus artışı %116 ile 2007-2008 yılları arasında 1329 kişilik bir artışla gerçekleşmiştir. Bu dönem yeni nüfus sayım sistemine geçilmesi ile ilgili olduğu açıklanabilir.

**Şekil 2.** Kuruçay Havzası Aşağı Çığır Nüfus Artış Hızı

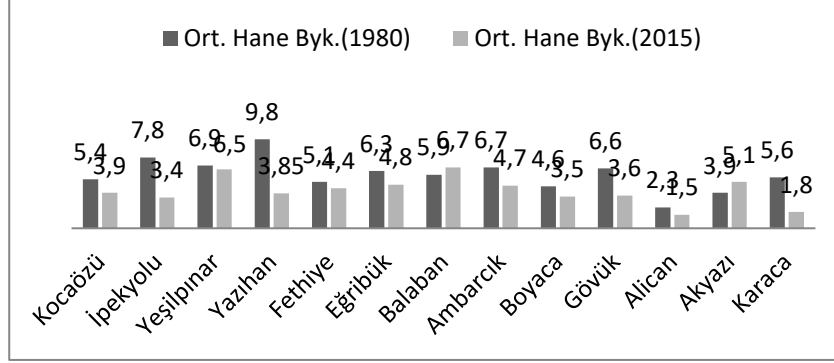


Çalışma alanında en düşük nüfus artış hızı 2012-2013 döneminde (%-178,2) görülmektedir. Bu dönemde ADNKS sisteminin getirdiği zorunluluklar (sağlık, asayiş, vergi vd.) nedeniyle gerçekleşen ikamet değişikliklerinin yanında sosyal ve ekonomik nedenlere bağlı olarak gerçekleşen göçler bu durumun sebepleri arasında gösterilebilir.

1980 yılı köy envanter etütlerine göre çalışma alanı geneli toplam 1975 hane yer almaktadır. Aynı yıl toplam nüfus 11850'dir. Buna göre Çalışma alanının 1980 yılı ortalama hane büyüklüğü 6'dır. 2015 yılı genel nüfus sayım sonuçlarına göre Kuruçay'ın aşağı çığırının yerleşmelerinde toplam 1381 hane yer almaktadır. Bu dönem ilçe nüfusu 7414'tür. Buna göre çalışma alanı hane halkı büyüklüğü 5,4'tür. 35 yıllık bir süreçte yaşanan nüfus kaybına bağlı olarak ortalama hane halkı büyüklüğünde düşüş meydana gelmiştir. Çalışma alanı genelinde ortalama hane halkı sayısı 0,4'lük bir gerileme yaşamıştır. Sonuç olarak Kuruçay'ın aşağı çığırının yerleşmelerinde genelde yaşanan nüfus kaybına bağlı olarak ortalama hane sayısında düşüş görülmektedir. En önemli sebebi göç faktörüdür. Göç, hem nüfusun dağılımını etkileyip demografik yapıyı değiştiren çok önemli bir coğrafi olgu, hem de nüfusun sosyo-ekonomik özelliklerini yansıtan temel parametrelerden birisidir. Bu yüzdende göçler, neden ve sonuçları bakımından dikkatle ele alınmalıdır (Yazıcı, 1998, s. 63).



Şekil 3. Kuruçay Havzasının Aşağı Çığırınının 1980 ve 2015 Yıllarında Ortalama Hane Büyüklüğü



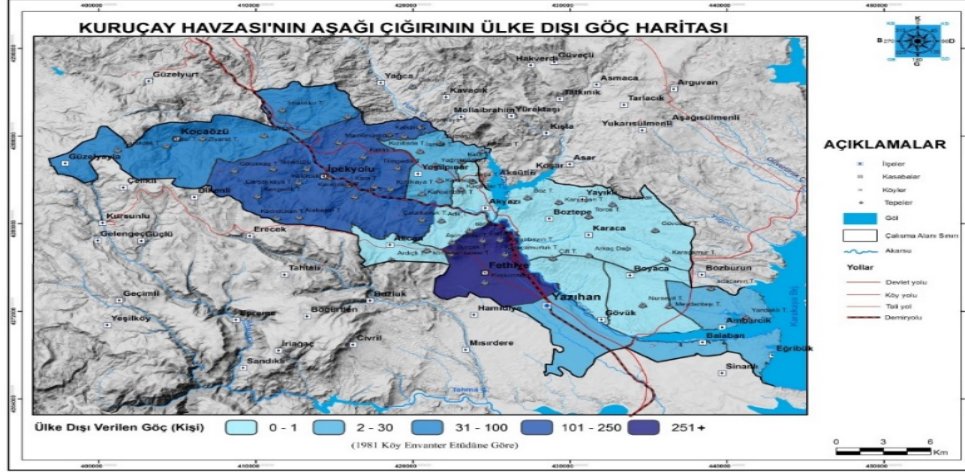
## 2.2. Nüfus Hareketleri

İnsanların bir yerden başka bir yere değişik sebeplere bağlı hareket etmesi, yani göçü, nüfus ile kaynaklar arasındaki dengeyi ve nüfus dağılımını bozan bir olaydır. Göç, demografik, sosyal ve ekonomik olayları etkileyen bir etmendir. Göç yoluyla sağlık, gıda tüketimi ve endüstriyel verimlilik gibi olaylar arasındaki denge bozulmaktadır. Göç, insanın yaşadığı doğal ortamın değişmesinde hem neden hem de sonuçtur. Doğal şartlardaki değişme, büyük ölçüde göç hareketlerine bağlanabilir. Meydana gelen değişiklikler, doğaya aşırı yüklenmeler, yine göçlere yol açabilmektedir (Özgür, 2011, s. 51).

Tümertekin'in "nüfus ile doğal kaynaklar arasında daha iyi bir denge kurulmasını sağlama amacıyla kendiliğinden meydana gelen bir çaba olarak" tanımladığı göç olaylarında doğal, ekonomik, sosyal ve politik faktörler etkili olmaktadır. Bu faktörler göç kararında; insanları göç etmeye zorlayan itici sebepler (push factors) ve göç etmeye cesaret veren çekici sebepler (pull factors) şeklinde kendini göstermektedir. Genel olarak insanlar çekim gücüne sahip, değişik iş imkânları sunan ve en yakında bulunan yerlere yönelme eğilimi içerisindedirler. Daha iyi yaşam koşulları arayan nüfusun öncelikle doğduğu, büyüdüğü ata toprağı civarındaki yerleri göç edilecek merkez olarak seçmeleri, bir ölçüde doğal karşılanmalıdır. En yakındaki merkezlerin kabul edebileceğinin üzerinde bir nüfus söz konusu olduğunda, göç edilen bu merkezlerden de dışarı gidişler artmaktadır (Tümertekin, 1968, s. 73'ten akt. Özgür, 2011, s. 79).

Araştırma sahasında göçleri "iç ve dış göçler" şeklinde ayırmakla birlikte havza ile ilgili verileri 1980 köy envanter etütlerinden elde etmekteyiz. Bu nedenle çalışma alanını iç göçler ve dış göçler adı altında incelemek daha uygun olacaktır. Çalışma alanından diğer illere olan göçler





Harita 3. Çalışma Alanının Ülke Dışı Göç Haritası

## 2.3. Nüfusun Sosyal ve Ekonomik Özellikleri

### 2.3.1. Nüfusun Yaş ve Cinsiyet Yapısı

Nüfusta cins oranı belli bir nüfus kitlesinde, 100 veya 1000 kadın başına düşen erkek sayısı şeklinde hesaplanır (Doğanay, 1994, s. 156).

Herhangi bir yerin, değişken bir nüfus özelliği olarak yaş bileşiminin bilinmesinde, pek çok faydalar vardır. Karar ve strateji geliştirme, plan yapma ve uygulama çalışmalarında yaş yapısı analizlerinin rolü inkâr edilemez. Bir yerdeki insan topluluğunun, belirli yaşlar veya yaş grupları itibarıyla sergilediği kompozisyon olarak tanımlanabilecek yaş yapısı, başta ekonomi olmak üzere, askeri, toplumsal ve demografik olaylar bakımından çeşitli anlamlarla yüklüdür. Yaş yapısı, nüfusun işgücü potansiyeli, toplumun günlük hayat içindeki talep ve istekleri, doğum, ölüm ve göç olaylarının, bugünkü ve gelecekteki durumları hakkında, kıymetli ipuçları verebilecek bir özelliktir (Özgür, 2011, s. 104).

Çalışma alanı cinsiyet oranlarının tarihsel değişim sürecini Malatya kırsal nüfusu ve ülke kırsal nüfusu ile karşılaştırdığımızda göze çarpan hususlar şunlardır;

- 1935 yılındaki nüfus sayımının getirdiği şartlar ve imkânlar göz önüne alındığında Kurtuluş Savaşı yıllarından hemen sonra gerçekleştirilen ilk sayımın belirsizliği nedeniyle tam anlamıyla varsayımlarda bulunulamamıştır. Ancak bu sayım yılında belirgin olarak göze çarpan hususları belirtmekte fayda vardır. Ülke genelinde 100 kadın başına düşen erkek sayısını ifade eden cinsiyet oranı 1940 yılında Cumhuriyet tarihinde en düşük orandır (%95,57). Bu oranı Kurtuluş Savaşında azalan erkek sayısı ile

açıklamakla beraber erkek çocukların sayıma dâhil edilmesinden duyulan endişede söz konusu olabilir.

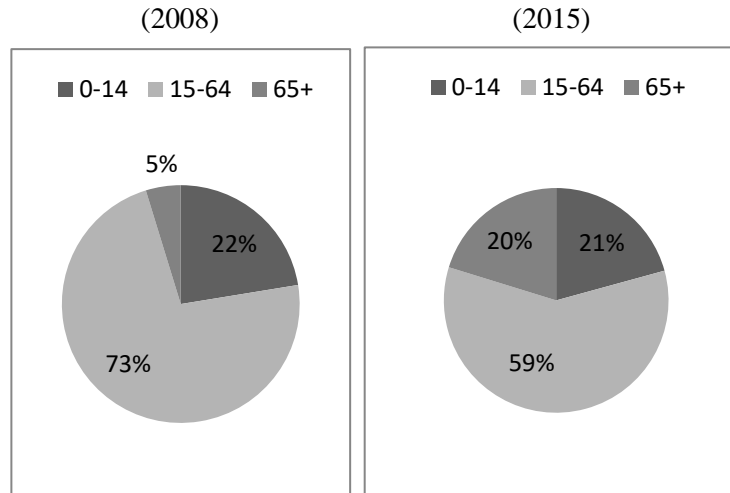
- 1950 yılında ise daha sağlıklı yapılan bir istatistik çalışmasına bağlı olarak havza, il ve ülke genelindeki cinsiyet oranlarının birbirine çok yaklaştığını görmekteyiz. Ancak her üçünde de cinsiyet oranı 100'ün altındadır. Yani Millî Mücadele'nin etkisinin sürdüğü görülmüştür.

1955 ve sonrasında il ve ülke genelinde stabil bir durum söz konusu iken çalışma alanı genelinde belirgin bir cinsiyet oranında yükselme görülmektedir. 1980 yılında havzadaki en yüksek cinsiyet oranı (%104,24) ile karşılaşmaktayız.

- 1990 yılında nüfus sayımındaki kırılmanın nedeni 1980 sonrasında yaşanan dış göçe bağlı erkek nüfustaki artışın kadın nüfus kadar fazla olmamasından kaynaklanmaktadır.

- 2000 yılından sonra gerçekleşen cinsiyet oranındaki toparlanma süreci günümüzde birbirine yakın değerlerde devam etmektedir. Bu durum çalışma alanında yaşanan göçlerin sadece erkekler bazında olmadığını ailece gerçekleşen göçlerle açıklanabilir. Bilindiği üzere kır nüfusu içerisinde nüfus artışlarında artışın kadın nüfusu lehine olacağı düşünülmektedir (Tümertekin ve Özgüç, 2000, s. 264-265). Aksine günümüzde çalışma alanı yerleşmelerinin genelindeki cinsiyet oranının 100'ün üzerinde olmasını evlilik yolu ve eğitime bağlı gerçekleşen göçe bağlı olarak açıklamak mümkün gözükmemektedir.

**Şekil 4.** Kuruçay Havzasının Aşağı Çığırında Nüfusun Geniş Aralıklı Yaş Gruplarına Bölünüşü



**Kaynak:** TÜİK, 2008; 2015 ADNKS Nüfus İstatistikleri

Nüfusun geniş aralıklı yaş gruplarına bölünüşünü incelediğimizde araştırma sahasında 2008 yılında nüfusun %22'sini 0-14 yaş grubu, %73'ünü 15-64 yaş grubu ve %5'ini ise 65 yaş ve üzeri oluşturmaktadır. Bu yıl sahadaki faal nüfus oranının %73 olarak gerçekleşmiştir. Bu rakam ile sahada üretici nüfusun çok olduğunu görmekteyiz. Bu da bize aktif nüfusun toplam nüfus içerisindeki baskınlığını göstermektedir.

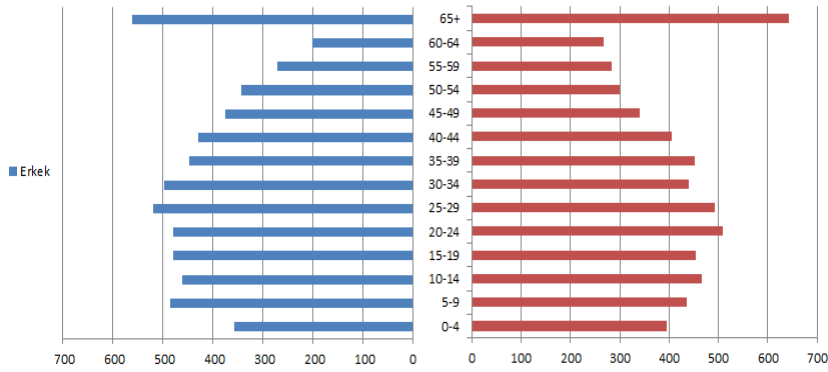
2015 yılına göre toplam nüfus içerisinde 0-14 yaş arası %21'ini, 65 ve üzeri nüfus %20'sini ve 15-64 arası nüfus ise %59'unu oluşturmaktadır. 2008 yılı ile 2015 yılını karşılaştırma yapacak olursak 2015 yılındaki aktif nüfusun bir hayli düşmüş olduğunu görülmektedir. Bu da 2015 yılında aktif nüfusun ekonomik yükünün fazla olduğunu göstermektedir.

Nüfusun değişimini daha analitik olarak değerlendirmeye uygun bir araç olan nüfus piramitlerinin sahadaki durumuna baktığımızda havzanın en belirgin özelliğinin tabanın daralması yani nüfus artış hızındaki azalma eğilimindedir.

- 20-24 yaş grubunda erkek sayısının kadınlara göre az olması eğitime bağlı olarak erkeklerin dışarıya daha rahat gönderilmesi ile ilgili olduğu söylenebilir. Ayrıca bu yaş grubunda ani düşüş sahadan iş, evlilik ve eğitim gibi çeşitli nedenlerle ayrılan nüfusla ilgili olduğu düşünülmektedir.

- 65-69 yaş grubundaki artışın emeklilik sonrası sahaya yerleşen emekli nüfus olarak yorumlanabilir.

**Şekil 5.** Kuruçay Havzasının Aşağı Çığırının Nüfus Piramidi (2008)



### 2.3.2. Nüfusun Eğitim Coğrafyası Açısından Özellikleri

İnsan ve doğal çevre arasındaki etkileşim sahalarından biri de eğitimidir. Nüfusun eğitim durumundan çoğu kez okuryazar olan ve olmayan nüfus anlaşılmaktadır. Gerçekten de bir nüfus kitlesinde, okuma çağı nüfusun eğitim düzeyi, eğitim durumu konusunda temel göstergelerden ilkidir. Ama yeterli değildir. Çünkü bir ülke nüfusunun eğitim düzeyi, sadece okuryazarlık oranı ile ölçülemez. Bu temel sorun da ülkedeki okullaşma oranı, okul çağı nüfusunun eğitim kademeleri arası öğrenci akışı, okul-öğretmen-öğrenci sayısı dengesi ve benzerleri ile ülke nüfusunun ilköğretim, orta öğretim ve yükseköğretim mezunlarının, birbirine ve ülke nüfusuna oranları gibi kıstasları da dikkate alınmalıdır (Doğanay, 1994, s. 163). Araştırma sahasında birçok köyde ilköğretim düzeyinde okul binaları olmasına rağmen çoğu aktif değildir. Bu durum ülkemiz genelinde görülen bir olaydır. Köylerdeki nüfusun azalmasına bağlı olarak öğrenciler yakındaki faal ilköğretim okuluna götürülerek, taşınmalı eğitim kapsamında eğitim verilmektedir. Çalışma alanında 12 adet aktif eğitim kurumu mevcuttur (ilkokul, ortaokul, lise ve halk eğitim merkezi).

Çalışma alanında 2008 yılı itibarıyla 12137 kişi içinde net olarak 8780 kişi okuma-yazma bilmektedir. Yani 2008 yılında çalışma alanında okuma-yazma oranı %72,3'tür. 2015 yılında ise çalışma alanındaki 7414 nüfus içinden net olarak 6490 kişi okuma-yazma bilmektedir.

2015 yılı çalışma alanının okuma-yazma oranı ise %87,5'tur. Bu oranlardan anlaşılacağı üzere 2015 yılı 2008 yılına göre yaklaşık %13 artış göstermiştir (Tablo 3, 4). Araştırma sahasındaki eğitim durumuna baktığımızda okul çağında olmayan nüfus miktarı, 2008'de 992 iken, 2015'de 679 kişidir. Bu durum sahadaki daha önce ifade edilen doğum oranlarının azalmasıyla ilgili olduğu söylenebilir. Okuryazar olmayan, okuryazar ve ilkökul mezunu erkek sayılarındaki azalmanın göç ile ilgilidir.

**Tablo 3.** Kuruçay Havzasının Aşağı Çığırında Nüfusun Eğitim Düzeylerine Göre Durumu (2008-2015)

Eğitim Durumu	Çalışma Alanının Mezun Olunan Eğitim Durumuna Göre Nüfusu	
	2008	2015
	Toplam	Toplam
Okuryazar Olmayan	992	679
Okul Bitirmeyen	1911	726
İlköğretim	2909	2321
Ortaokul	847	941
Lise	1939	1239
Yüksek Öğr.	182	584
<b>Toplam</b>	<b>8780</b>	<b>6490</b>

**Kaynak:** TÜİK, 2008; 2015 ADNKS Nüfus İstatistikleri

Çalışma alanındaki yerleşmelerde okuma yazma oranı incelendiğinde okuma yazma oranı en fazla olan yerleşmeler Yazıhan ilçe merkezi, Yazıhan İlçesine bağlı Fethiye Kasabası ve Ambarcık Köyüdür. Nüfusun %95+ okuma yazma bilmektedir. Sebebi ise okullara olan ulaşım ve daha iyi eğitim imkânlarının sağlanmasıdır. Okuma yazma oranının en düşük olduğu yerleşme ise Hekimhan ilçesine bağlı Kocaözü Kasabasıdır. Sebebi ise lise ve dengi okullara uzak olması, bünyesinde barındırdığı okulun personel açısından yetersiz olması ve eğitim merkezine ulaşımında zorluk yaşanmasıdır.







#### 2.4. Nüfusun Dağılışı

Araştırma sahasında verimli araziler, eğim değerlerinin düşük olduğu sahalar, şehre ve ana karayoluna yakın sahalar, drenaj ağına bağlı ortaya çıkan düzlükler ve su kaynaklarına yakın sahalar nüfusun daha yoğun olduğu sahalar olarak karşımıza çıkmaktadır. Nüfusun daha seyrek olduğu ulaşım ve iletişim araçlarının gelişmesine bağlı olarak insanın mekândaki hareketlerinin artmış olması bu işi daha zor kılmakta ve nüfusun dağılışı ortaya koymak için zamansal ölçekte haritalar yapmayı zorunlu kılmaktadır. Ancak bu tür haritaların yapılabilmesi için gerekli veriyi derlemek oldukça zordur. Gerçek zamanlı coğrafya olarak ilgili yazına geçen bu çalışmalar genelde şehirlerde yapılmaktadır. Kırsal kesimde bu tür bir uygulamadan ziyade özellikle münavebe şartları ve zamanı doğrultusunda zamansal ölçek küçülerek mevsimlik tabanda nüfusun dağılışı açıklamaya ihtiyaç duyulmaktadır.

Nüfus dağılışı, doğal veya beşerî faktörlere bağlı olarak değişkenlik göstermektedir. Nüfus dağılışında özellikle farklı yerleşim birimlerinin özellikleri etkisini hissettirir. Yerleşim birimlerinin özellikle kuruluşlarında etkili eden faktörler, genelde yerleşim birimlerinin gelişiminde de etkisini sürdürürler. Yerleşim birimindeki nüfusun değişimi, nüfus hareketleri ve nüfus yoğunluklarında doğal faktörler veya beşerî faktörler etkisini gösterir. Yerleşim yerlerinde dağ, ova, vadi ve yamaç üzerinde nüfusun gelişimi çeşitli olabilmektedir. Fakat bunun yanında nüfusun gelişiminde, ulaşım, ticaret, turizm, teknoloji gibi beşerî faktörlerde belirleyici faktör olabilmektedir.

Çalışma sahasında 13 yerleşme birimi mevcuttur. Nüfusun bu sayım yılında mekândaki dağılışında dikkati çeken hususlara bakacak olursak;

- Havza kuzeyinden başlayıp Kuruçay'ın açmış olduğu vadi eteği ve düzlüğünde kurulan yerleşmelerin nüfus dağılışında topografyanın baskın bir etkisi söz konusudur.

- Morfografyaya bağlı olarak uygun eğim şartlarının olduğu alanlar yerleşmelerin ve dolayısıyla nüfusun toplanmasına neden olmuştur. Ayrıca su kaynaklarına ve uygun eğim şartlarına bağlı olarak Yılanlı Dağı (1910 m) eteklerinde nüfusun toplanma alanları morfografyanın belirgin etkisini göstermektedir.

- Sahada nüfusun dağılışındaki çizgisellik üzerinde akarsu drenaj ağının etkisiyle birlikte ortaya çıkan tabii yol güzergâhları da etkili bir faktördür.

- Yükseltinin nüfusun dağılışı üzerindeki etkisi oldukça etkindir. Sahada 650 metre ile 2000 metre arasında değişen rakım değerlerinde yerleşme üst sınırı 1700 metreyi bulmaktadır. Ancak esas nüfusun toplandığı yükselti aralığı 800-1400 metreleri arasındadır.

- Kuruçay Havzası Aşağı Çığırının bulunduğu alan nüfusun en fazla



demografik, sosyal ve ekonomik durumlarını gözler önüne serebilecek yetenekte değildir. Bu kavramların önem veya gerçeğe yakınlık derecesi değişmekle birlikte, nüfus çalışmalarında bir başlangıç noktası ve araç olarak kabul edilmeleri gerekir (Özgür 2011, s. 87).

Nüfusun sahada dağılışını açıklamada kullanılan formüllerden biri olan aritmetik nüfus yoğunluğu birim alana düşen ortalama insan sayısını vermektedir. 2015 yılında sahada yaşanan hareketlilik, yoğun göç olayını açık bir şekilde ortaya koymaktadır. Çalışma alanı genelinde nüfus yoğunluğu 1980 sayım yılının gerisine düşerek 15,4 olarak gerçekleşmiştir. Nüfus yoğunluğu yine diğer yıllarda olduğu gibi Yazıhan İlçe Merkezidir (80). Bunun yanı sıra Yazıhan İlçesine bağlı Balaban Köyü (64,3) aritmetik nüfus yoğunluğu fazla olan yerleşim yeridir (Harita 6).

**Tablo 5.** Kuruçay Havzasının Aşağı Çığırının Aritmetik Nüfus Yoğunluğu

Köyler	Arazi (km <sup>2</sup> )	1980		2000		2015	
		Nüfus	A.Y.N	Nüfus	A.Y.N	Nüfus	A.Y.N
Kocaözü	77,5	1942	25,05	1648	21,2	937	12,1
İpekyolu	104	1431	13,75	2026	19,5	848	8,2
Yeşilpınar	24	354	14,75	241	10	207	8,6
Yazıhan	24	1881	78,4	2117	88,2	1919	80
Fethiye	35,7	2304	64,5	2481	69,5	1201	33,6
Eğribük	18,3	632	34,6	168	9,2	163	8,9
Balaban	11,2	647	57,8	706	63	721	64,3
Ambarcık	28,3	534	18,9	384	13,6	335	11,8
Boyaca	31,3	317	10,1	276	8,8	201	6,4
Gövük	19,5	322	16,5	274	14,1	268	13,7
Alican	12	137	11,4	51	4,3	57	4,7
Akyazı	20,5	343	16,8	290	14,1	293	14,3
Karaca	75	1006	13,4	276	3,7	264	3,5

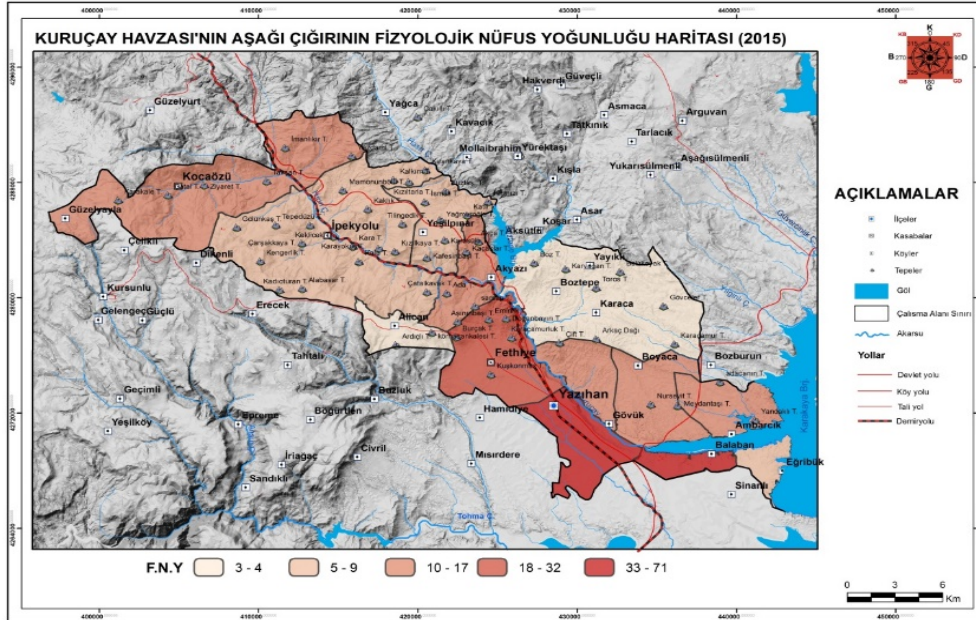
**Kaynak:** 1981 Köy Envanter Etütleri, DİE Genel Sayımı, TÜİK ADNKS Kayıtları



Tablo 6. Kuruçay Havzasının Aşağı Çığırının Fizyolojik Nüfus Yoğunluğu

Köyler	Arazi (km <sup>2</sup> )	1980		2000		2015	
		Nüfus	F.Y.N	Nüfus	F.Y.N	Nüfus	F.Y.N
Kocaözü	14,1	1942	137,7	1648	116,9	937	66,5
İpekyolu	15,1	1431	94,8	2026	134,2	848	56,2
Yeşilpınar	16,6	354	21,3	241	14,5	207	12,5
Yazıhan	17,1	1881	110	2117	123,8	1919	112,2
Fethiye	18,3	2304	126	2481	135,6	1201	65,6
Eğribük	12,8	632	49,3	168	13,1	163	12,7
Balaban	5,5	647	117,6	706	128,4	721	131
Ambarcık	23,6	534	22,6	384	16,3	335	14,2
Boyaca	22,7	317	14	276	12,2	201	8,9
Gövük	4,3	322	74,8	274	63,7	268	62,3
Alican	5,6	137	24,5	51	9,1	57	10,2
Akyazı	7,8	343	44	290	37,2	293	37,6
Karaca	49	1006	20,5	276	5,6	264	5,4

Kaynak: 1981 Köy Envanter Etütleri, DİE Genel Sayımı, TÜİK ADNKS Kayıtları



Harita 7. Kuruçay Havzasının Aşağı Çığırının Fizyolojik Nüfus Yoğunluğu Haritası (2015)

### 3. SONUÇ

Türkiye’de kent nüfus oranının fazla olması veya fazlaştırılması, kırsaldan göç eden nüfusun kentlerde yoğunlaşması ve sonuçta kentlerde iktisadi ve sosyal büyümeye eşdeğer olmayan nüfus fazlalığının çıkardığı, siyasi, sosyal ve iktisadi problemlerin yanında mekânsal problemler aynı şekilde kırsal nüfusun azalmaya yol açmıştır.

Kırsal nüfusun azalmasına bağlı olarak ortaya çıkan arazi kullanımında ve mevcut kamu hizmetlerinin sürdürülmesinde ortaya çıkan problemler, sürekli göz ardı edilmiş ve sonuç olarak önemli bir problem haline gelmiştir. Kentlerin yarattığı toplumsal problemlere rağmen kırsaldan kopan nüfus sayısında herhangi bir ciddi gerileme söz konusu olmamıştır. Bu problemlere yönelik politikalar oluşturulacaksa araştırma yapılacak kentin çevresindeki kırsal nüfusa yönelik öncelikli problem çözümlenmelidir.

Ülkemizde kırsal nüfusun en önemli problemi nüfusun azalmasının yanında ortalama yaşın hızlı bir şekilde yükselmesidir. Çalışma alanı bunun örneklerinden biridir.

Nüfusun gelişim sürecinde göçler sürekli ön planda ve etkili olmuştur. Günümüzde de havzada göç süreci devam etmektedir.

Kırsal yerleşmelerdeki nüfus kaybına bağlı olarak eğitim, sağlık vb. temel hizmetlerin götürülmesi ve mevcut kurumların hizmetlerine devam etmeleri gittikçe zorlaşmaktadır.

Türkiye genelindeki kırsal nüfusta yaşanan sorunlar Malatya ilinde ve Çalışma alanında da görülmektedir.

Havzada yoğun olarak yapılan bahçe tarımının yöre halkına getirisinin fazla olması ve halkın yaz mevsiminde bahsedilen ekonomik faaliyetten dolayı geçici olarak çalışma alanında yaz mevsiminde nüfus artışı gözlenmektedir. Fakat bu bahsedildiği gibi kalıcı değildir. Öte yandan Tarım’da yüksek maliyet, tarım alanlarının sürülmesindeki problemler, miras yoluyla bölünme, toprakların yüksek kesimde taşlı, sığ ve kireçli oluşu, yağış azlığı, vb. birçok nedenden dolayı tarım gittikçe önemini kaybetmiştir. Bu da kırsal alandan kentsel alanlara kopmalara neden olmaktadır.

Sonuç olarak, günümüzde şehirlerdeki fonksiyonel gelişimler bir çekim oluşturmaktadır. Dolayısıyla kırdan kente olan göç ile birlikte, kırsal alanların sürekli nüfus kaybetmesi kaçınılmaz bir sonuç olarak karşımıza çıkmaktadır.

KAYNAKLAR

- Ardos, M. ve Pekcan, N. (1997). *Jeomorfoloji Sözlüğü*. İstanbul: Çantay Kitabevi
- Babuş, F. (2006). *Osmanlı'dan Günümüze Etnik-Sosyal Politikalar Çerçevesinde Göç ve İskân Siyaseti Uygulamaları*. İstanbul: Ozan Yayıncılık.
- Başbüyük, A. (2005). Doğu Anadolu Bölgesinde Nüfusun Cinsiyet ve Yaş Yapısı. *Doğu Coğrafya Dergisi*, 10 (14).
- Boyraz, Z. ve Üstündağ, Ö. (2008). Kırsal Alanlarda Arazi Toplulaştırma Çalışmalarının Önemi. *e-Journal of New World Sciences Academy*, 3 (3), 563-578.
- Doğanay, H. (1994). *Türkiye Beşerî Coğrafyası*. Ankara: Gazi Büro Kitabevi.
- Gürsoy, C. (1974). Türkiye'nin Tabii Yolları. *Türk Coğrafya Dergisi*, 26, 24-33.
- Ören, Ö. (2011). *Türkiye'de Nüfus Sayımlarının Metodolojisi*. Yayımlanmamış Yüksek Lisans Semineri, Fırat Üniversitesi Sosyal Bilimler Enstitüsü, Elâzığ.
- Özçağlar, A. (2006). Coğrafya'ya Giriş (4.Baskı). Ankara: Hilmi Usta Matbaacılık.
- Özgür, E. M. (2010). Nüfusun Coğrafi Analizi. *Ankara Üniversitesi Dil ve Tarih, Coğrafya Fakültesi Coğrafya Bölümü Ders Notları*. Ankara
- Özgür, E. M. (2011). Nüfus Coğrafyası. *Ankara Üniversitesi Dil ve Tarih, Coğrafya Fakültesi Coğrafya Bölümü Ders Notları*. Ankara.
- Sergün, Ü. (1977). Türkiye'de Kır Nüfusunun Yükselti Kademelerine Göre Dağılışı. *İ.Ü. Edebiyat Fakültesi Coğrafya Dergisi*, 4, 7-16.
- Tanoğlu A. (1969). *Nüfus ve Yerleşme*. İstanbul: İstanbul Üniversitesi Yay. No: 1183.
- Tunçdilek N. (1978). *Türkiye'nin Kır Potansiyeli ve Sorunları*. İstanbul: İstanbul Üniversitesi Coğrafya Enstitüsü Yay. No. 96.
- Tümertekin, E. (1968). *Türkiye'de İç Göçler*. İstanbul: İstanbul Üniversitesi Yay. No: 1371.
- Tümertekin, E. (1977). Türkiye'de İç Göçler Üzerine. *İstanbul Üniversitesi Coğrafya Enstitüsü Dergisi*, 22, 29-42.
- Tümertekin, E. ve Özgüç, N. (2000). *Beşerî Coğrafya'da İnsan, Kültür, Mekân*. İstanbul: Çantay Kitabevi.
- Yazıcı, H. (1998). *Orta Sakarya Vadisi'nin Coğrafi Etüdü*. Eskişehir: Anadolu Üniversitesi Yayınları No: 1040.
- Yınanç, R. ve Elibüyük, M. (1983). *Malatya Tahrir Defteri (1560)*. Ankara: Ankara Üniversitesi Basımevi.
- Yüceşahin, M. (1996). Türkiye'de İllere Göre Cinsiyet Oranları. *Türkiye Coğrafyası Araştırma ve Uygulama Merkezi Dergisi*, 5, 267-290.
- Yüceşahin, M. (2009). Türkiye'nin Demografik Geçiş Sürecine Coğrafi Bir Yaklaşım. *Coğrafi Bilimler Dergisi*, 7 (1), 1-25.