

2007-2012 DÖNEMİNDE TÜRKİYE KÖYLERİNDE NÜFUSUN DEĞİŞİMİ

POPULATION CHANGE IN TURKEY'S VILLAGES DURING 2007-2012 PERIOD

*Fethi Ahmet CANPOLAT**

*Selçuk HAYLI***

Özet:

Türkiye’de Cumhuriyet dönemi boyunca, köylerdeki nüfusun gelişimi genel olarak dönemlere ayrıldığında, 1927-1945 dönemi durağan artış dönemi, 1945-1980 dinamik artış dönemi ve 1980’den günümüze ise dinamik azalma dönemi olarak görülmektedir. 1980 yılında en yüksek köy nüfusuna ulaşan Türkiye, aynı zamanda köy ve kent nüfus oranının eşitlendiği ve büyümenin artık köylerin aleyhine döndüğü bir kırılma dönemine karşılık gelmektedir.

Farklı bilim dallarında, Türkiye köyleri ile ilgili yapılan çalışmaların odak noktasını “nüfus kaybı” oluşturmaktadır. Köylerdeki nüfusun azalmasını, önlemeye yönelik çok sayıda çalışma ve öneri mevcuttur. Bu çalışmada ilk olarak köylerdeki nüfusun azalma süreci ele alınmış daha sonra nüfus büyüklüklerine göre Türkiye köylerinin dağılımı ifade edilmiştir. Çalışmanın esas kısmında ise ADNKS dönemi içinde 2007-2012 yılları arasında hem nüfusu azalan köyleri hem de nüfusu artan köyler ve bu durumun sebepleri üzerine odaklanılmaktadır. Son olarak köylerdeki nüfusun değişimi üzerinde etkili parametreler ve bunların sonuçları değerlendirilmiştir.

Anahtar Kelimeler: Türkiye, Köy, Kırsal, Nüfus, Coğrafi Bölge.

Abstract:

Turkey rural population is divided into periods the general development of during the Republican period in Turkey, 1927-1945 periods of stable growth period, the 1945-1980 period dynamic growth and from 1980 to present, it is seen as a dynamic reduction period. Reaching the highest rural population in 1980 Turkey, but also in the rural and urban population rate is synchronized and corresponds to a rupture that turned against longer-term rural growth.

In different branches of science, the focus of studies on Turkish villages is the "loss of population". There are a number of studies and recommendations to prevent

* Arş. Gör., Fırat Üniversitesi İnsani ve Sosyal Bilimler Fakültesi Coğrafya Bölümü - Elazığ
facanpolat@firat.edu.tr

** Yrd. Doç. Dr., Fırat Üniversitesi İnsani ve Sosyal Bilimler Fakültesi Coğrafya Bölümü - Elazığ
shayli@firat.edu.tr

the decline of the population in the villages. In this study was expressed first the process of declining the population in the villages was considered and then the distribution of the Turkish villages according to the population sizes. The main part of the study focuses on the villages with a tendency to decrease and increase population and their causes during the ABPRS period, between 2007-2012. Finally, it has been evaluated effective parameters and their results on the change of population in the villages.

Key words: Turkey, Village, Rural, Population, Geographical Region.

GİRİŞ

Ülkemizde kırsal alanlar içinde farklı özelliklerde ve yapıda çok sayıda kırsal yerleşme bulunmaktadır. *Bu tipolojik ayrımlar araştırmanın konusu dahilinde olmadığından köy ve köy altı iskân birimleri bir bütün halinde kırsal alan olarak değerlendirilmektedir.* Kırsal alanları ifade etmek için pek çok farklı özellik sayılabilir. Örneğin düşük nüfus yoğunluğu, primer faaliyetlerin baskınlığı, açık alanların mevcudiyeti gibi ancak esas belirtilmesi gereken özelliği genel olarak kentlere göre birçok açıdan dezavantajlı bölgeler olmasıdır.

Friedman'ın merkez çevre kuramında da açıkladığı gibi köyler, bir çevre birimi olarak dengesizlik içinde çalışan bir sistemin uzantısıdır ve bu sistemin etkisinde kalır. "Merkez, çevreye bilgi, teknoloji ve karar ihraç ederken çevreden de madde ve işgücü alır". Böylece köyler mal ve hizmet akımında olduğu kadar her türlü değişimin dezavantajının altında kalırlar. Dezavantajın boyutlarını ise içinde bulunduğu koşulların yanında, merkezlerle (kentler) süregelen ilişkilerinin niteliği de tayin eder (Dağ, 2007, s. 108) Bu dezavantajlı durumun en önemli sonucu ise kırsal yerleşmelerin kendi başlarına avantajlı konuma gelmelerinin mümkün olamamasıdır. Böyle bir avantajın sağlanabilmesi için en önemli eksiklik olarak nüfusu tutma kabiliyetini yitirmiş/yitirmekte olan alanlar olmasıdır.

2014-2020 yıllarına yönelik olarak hazırlanan UKKS (Ulusal Kırsal Kalkınma Stratejisi) belgesinin amaçları arasında kırsal nüfus kaybının azaltılmasına yönelik herhangi bir maddenin var olmamasının, devletin, kırsal nüfusun kentlere hareket etmesini, kabullendiği sonucunu çıkarabiliriz. Buradan hareketle esas gayenin, kırsal nüfusun niteliksel olarak gelişimini sağlamak olduğunu söyleyebiliriz. Bu durum kırsal alanlarda nüfusun azalması, kırsal yoksulluk problemi, kırsal istihdamın zorluğu, tarımsal arazi kullanımıyla ilgili problemler, kamusal hizmetlerin verilmesinde yaşanan güçlükler gibi çok sayıda sebebe dayanmaktadır.

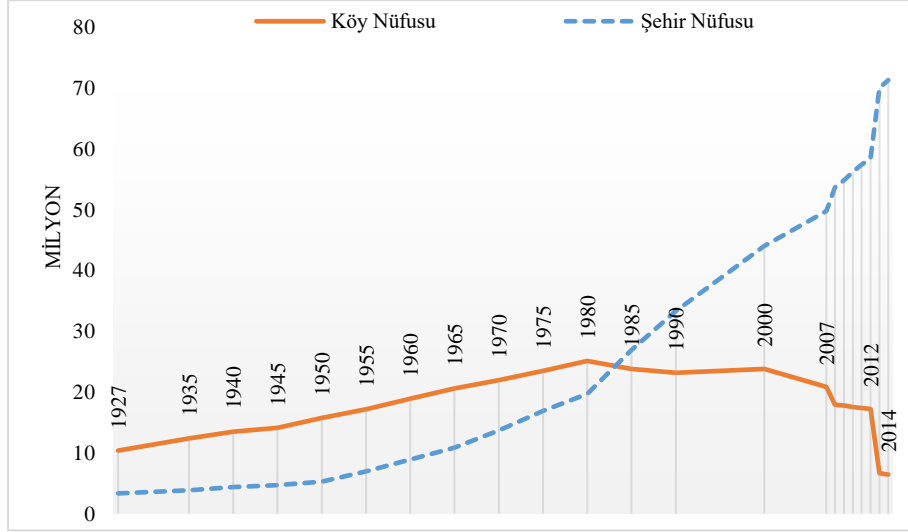
Ülkemizdeki kırsal nüfusun gelişim seyrinde 1980 yılında en fazla sayıya ulaştığı ve bundan sonra azalma eğilimine girdiği, yalnızca idari olarak köy kabul edilen nüfusun kırsal nüfus kabul edilmesine rağmen 2012

yılına kadar nüfusun halen önemli bir kısmını kırsal nüfusun meydana getirdiği ve büyükşehir yasasına bağlı olarak kırsalda olmasına rağmen kentli nüfus olarak kabul edilen kırsal nüfusun gösterilmemesi nedeniyle önemli bir değişikliğin söz konusu olduğu görülmektedir (Tablo 1, Şekil 1). Özellikle son belirtilen durum coğrafi açıdan ilginç bir durum arz etmektedir. Şöyle ki, büyükşehir olarak kabul edilen yeni illerimizden birinde, buraya bağlı onlarca km uzaklıktaki bir köy ve ona bağlı köy altı yerleşmelerde yaşayanlar, kentli nüfus olarak kabul edilmektedir. 6360 Sayılı Yasa'ya bağlı olarak Türkiye'de bu duruma benzer binlerce örnek ortaya çıkmıştır.

Tablo 1: Türkiye Köylerinde Nüfusun Gelişim Süreci (1927-2014)

Sayım Yılı	Köy Nüfusu	Oran (%)	Şehir Nüfusu	Toplam Nüfus
1927	10342391	75.8	3305879	13648270
1935	12355376	76.5	3802642	16158018
1940	13474701	75.6	4346249	17820950
1945	14103072	75.1	4687102	18790174
1950	15702851	75.0	5244337	20947188
1955	17137420	71.2	6927343	24064763
1960	18895089	68.1	8859731	27754820
1965	20585604	65.6	10805817	31391421
1970	21914075	61.5	13691101	35605176
1975	23478651	58.2	16869068	40347719
1980	25091950	56.1	19645007	44736957
1985	23798701	47.0	26865757	50664458
1990	23146684	41.0	33326351	56473035
2000	23797653	35.1	44006274	67803927
2007	20838397	29.5	49747859	70586256
2008	17905377	25.0	53611723	71517100
2009	17754093	24.5	54807219	72561312
2010	17500632	23.7	56222356	73722988
2011	17338563	23.2	57385706	74724269
2012	17178953	22.7	58448431	75627384
2013	6633451	8.7	70034413	76667864
2014	6409722	8.2	71286182	77695904

(Kaynak: TÜİK, İstatistik Göstergeler 1923–2006, TÜİK ADNKS Sonuçları)



Şekil 1: Türkiye Köylerinde Nüfusun Gelişim Süreci (1927-2014)

1. AMAÇ

OECD'ye göre kırsallığı baskın karakterde olan alanların önemli özelliklerinden biri nüfusun azalması ve nüfusta yaşlanmanın yüksek derecede olmasıdır. Türkiye'de köylerin nüfusları, ulusal ve uluslararası şartların ortaya çıkardığı sosyo-ekonomik şartların etkisiyle, en yüksek seviyesine ulaştığı 1980'li yıllardan beri sürekli olarak azalmaktadır. Bu azalmaya rağmen ülke genelinde 2007-2012 yılları arasında nüfusu artış göstermekte olan köylerin dağılımları ve bu artışın nedenleri üzerinde coğrafi bir analiz yapmak çalışmanın temel amacının oluşturmaktadır. Bu bağlamda Türkiye'de hem azalma seyrinde hem de artış eğiliminde olan köylerin coğrafi bölge ve bölümlere göre dağılımları ve bu dağılım üzerinde etkili olan faktörler analiz edilmiştir.

Sosyal bilimlerde yapılan araştırmalarda görülen önemli handikaplardan biri ekolojik yanığı diğeri ise indirgemeciliktir. Her ikisi de ölçekten kaynaklanan problemlerdir. Bu çalışma bölge, bölüm ya da il genelindeki köylerin nüfusunun incelenmesinden ve bunun sonucunda elde edilen bulguların ve/veya genelleştirmelerin düşeceği yanığı payımı en aza indirmek için köy sınırları ölçeğinde bir analiz sunmaktadır. Bunu yaparken ülke genelinde haritalar sunularak, nüfusu artan ve azalan köylerin, toplulaşma ve saçılma karakterinin, coğrafi faktörlerle bağlantısı kurulmaya çalışılmıştır. Çalışma bu açıdan nomotetik bir yaklaşıma sahiptir. Ancak bu haritalar oluşturulurken oldukça uzun bir sürede, veriler köy sınırları ile eşleştirilebildiğinden, daha büyük ölçekli haritalar üzerinde daha ayrıntılı analizler, bundan sonraki çalışmalarda yapılması düşünülmektedir.

Ülke genelinde 2012 nüfus sayımına göre 37.230 köy ve 1997 köy envanterine göre 44.319 köy altı iskân birimiyle birlikte 81.549 kırsal yerleşme mevcuttur. Ayrıca idari yapılanmaya bağlı olarak belde, mahalle ve hatta ilçe merkezi durumunda olan coğrafi olarak köy yerleşmesi olan bu yerleşmeleri de dahil edersek bu sayı daha da artmaktadır. Ülke sathına yayılmış olan bu kadar yerleşmelerin çok büyük bir kısmında kırsal nüfus azalma eğilimindedir. Bu azalma sürecinin aksine nüfusu artış yönünde seyreden köylerin tespiti ve dağılımları üzerinden aşağıdaki sorulara cevap aranmıştır.

➤ *Nüfusları artan köylerin coğrafi dağılımları nasıldır? Bu toplanma ve saçılma üzerinde etkili olan faktörler nelerdir?*

➤ *Nüfusları azalan köylerin coğrafi dağılımları nasıldır? Bu toplanma ve saçılma üzerinde etkili olan faktörler nelerdir?*

➤ *Nüfusları artış eğiliminde olan köylerin ortak özellikleri nelerdir?*

➤ *Nüfusları azalan köylerin yeniden canlanması veya mevcut nüfusun korunması adına alınabilecek tedbirler neler olmalıdır?*

2. MATERYAL VE METODOLOJİ

Araştırmada kullanılan veriler, TÜİK Adrese dayalı kayıt sisteminin sonuçları, çeşitli kaynaklardan derlenerek bir araya getirilen köy sınırları ve ilgili literatürden oluşmaktadır. Bu çalışmanın evrenini TÜİK verilerinde idari anlamda köy olarak belirtilen yerleşmeler oluşturmaktadır. Yerleşmenin köy kabul edilebilmesi için nüfus eşiği gibi herhangi bir kriter kullanılmamıştır. Araştırma sürecinde karşılaşılan en önemli problem yerleşme sayısının çok olmasından kaynaklanan verilerin bütünleştirilmesi sürecidir. Her bir köye ait nüfus verilerinin eklenmesi sürecinde köy isimlerinin değişmiş olması veya köy isimlerinin farklı olarak yazılmasından kaynaklı olarak, verilerin tamamı birleştirilememiştir. Bu nedenle 28.500 köyün verileri kullanılarak Coğrafi bölge ve bölüm düzeyinde haritaları hazırlanmıştır. Ancak araştırma içinde verilerin tamamı kullanılarak analizler yapılmıştır.

Araştırmada kullanılan TÜİK ADNKS nüfus istatistikleri sonuçları kurumdan talep edilerek elde edilmiştir. Köy sınırları ise çeşitli il tarım müdürlükleri, Gıda-Tarım ve Hayvancılık Bakanlığı, Orman ve Su İşleri Bakanlığı ile çeşitli enterpolasyon yöntemleri kullanılarak birleştirilmiş ve oluşturulmuş bir diğer veridir. Çalışmada nüfus verilerinden köylerin nüfuslarının, artış veya azalış eğiliminde olup olmadığını belirlemek için çok sayıda formül denenmiş, ancak doğruya en yakın sonuçları *ortalama aritmetik artış*¹ formülü verdiği için bu formül kullanılmıştır. Amacına göre *tanımlayıcı* bir çalışma olarak düşünülen bu çalışmada, yöntem olarak

¹ Birbirini takip eden sayım yılları arasındaki farkların toplamının, toplam dönem sayısına bölünmesiyle elde edilen sayıdır. Çıkan sonuç yıllara göre ortalama artan kişi sayısını vermektedir.

benzeştirme ve karşılaştırma yöntemi kullanılmıştır. Çalışmada kullanılan haritalar Arc GIS programıyla oluşturulmuştur.

Ortaya çıkarılan haritalardan ve nicel çalışmalardan sonra ülkemizde nüfusu azalan ve özellikle de artan köylerin nedensel ilişkilerini kurabilmek için ilgili alanlarda yapılmış başta lisansüstü tezler olmak üzere ilgili literatür taraması yapılmış, sahaların coğrafi ortam koşullarından hareketle neden-sonuç ilişkisi kurulmaya çalışılmıştır.

Araştırma zamansal ölçek olarak 2007-2012 yılları arasına odaklanmaktadır. 2007 öncesi nüfuslarının dahil edilmemesinin temel sebebi; yakın zamanda, nüfusu artış yönünde olan köyleri, tespit edebilmenin yanında 2007 öncesi uygulanan de facto sayım sisteminin, nüfusun değişimi üzerinde ortaya çıkarabileceği etkiyi elimine edebilmektir. *Değiştirilebilir alan birimi problemine* bir örnek olarak bu çalışmada 2013 yılı ve sonrasına ait veriler 6360 sayılı kanuna bağlı olarak büyükşehir haline getirilen illerin, köyleri, mahalle haline getirilmesi nedeniyle verilerin bütünlük sağlamada problem oluşturacağı gerekçesiyle araştırmaya dahil edilmemiştir. Ancak 2013 nüfus sayımına daha sonra il bazında tüm mahalle verilerinin de eklenmesinden sonra yapılan analizlerde yerel seçimlere bağlı olarak, “taşınma nüfus” olarak kavramsallaştırılan problemten kaynaklı, yerleşmelerin nüfuslarında önemli oynamalar-kaymalar tespit edildiğinden bu sonuçların, araştırmadan çıkarılmasına karar verilmiştir.

3. TÜRKİYE’DE KÖY NÜFUSLARININ AZALMA SÜRECİ

Türkiye’deki köy nüfusunun yerinden kopuş süreci yalnızca tarımda makinalaşma veya nüfus taşıma kapasitesi vb. ile ilgili değildir. Bunlar süreci hızlandıran sebeplerdir. Köylerdeki nüfusun azalmasındaki sebeplerden biri, küresel iktisadi yapıdaki değişimin, gelişmekte ve az gelişmiş ülkelerin ekonomik ve siyasi politika oluşturmasında ve bunları uygulanmasında oluşturduğu etkilerdir. Bu etkilerin somutlaşarak uygulamaya geçmesi 24 Ocak kararları ile başlamış bu kararlara bağlı olarak tarımda, üretimden pazarlamaya kadar tüm sürecin artık küresel güçlerin etkisine ve kontrolüne açık hale gelmesine neden olmuştur. Bu denetimin gerçekleştirilebilmesi için *1980 sonrası uygulanan politikalara bakıldığında, genel olarak küçük üreticiliğin ve küçük ölçekli tarımsal üretimin azaltılmasına yönelik olduğu görülmektedir.*

Gelişmiş ülkelerdeki entansif tarım metodlarına bağlı olarak birim alandan alınan verimin oldukça artması, elde oluşan ihtiyaç fazlası ürünler için “Pazar” ihtiyacını ortaya çıkarmıştır. Bu ürünlerin az gelişmiş ve gelişmekte olan ülkelere satılabilmesi için burada temel iktisadi faaliyetler olan tarım ve hayvancılığın istedikleri duruma dönüştürmeleri gerekmiştir. IMF, Dünya Bankası ve Dünya Ticaret Örgütü gibi kuruluşlarla bu ülkelerin tarımsal kapasitelerini köreltmeye yönelik yaptırımlar ve uygulamalar devreye konulmuştur. Bu nedenle bu ülkeler iç piyasalarını gıda malları

ithalatına ve tarım alanlarını çok uluslu şirketlere açmak zorunda kalmışlardır. Sonuçta küçük üreticilerin bu yapı içerisinde ayakta kalması oldukça zorlaşmıştır. Bu küçük üreticiler de, köylerde yaşayan nüfusa karşılık gelmektedir.

Bu durumu Aysu (2008), tarımın ulus aşırı şirketlerin egemenliği altına alınması süreci olarak tanımlamakta ve ülkemiz için bu durumu 3 aşamada değerlendirmektedir. İlki *Kamu iktisadi teşebbüslerin özelleştirilmesi* süreci, ikincisi *Tarım Satış Kooperatifleri ve Birliklerinin tasfiyesi* süreci ve son olarak üretimin en kritik aşaması olan tohum meselesinde 2006 yılında çıkarılan 5553 no'lu *Tohumculuk kanunu* ve sonrasındaki gelişmeler olarak belirtmektedir.

2001 yılında Türkiye'nin Dünya Bankası'na başvurusunu yaptığı ARIP (Agricultural Reform Implementation Project-Tarım Reformu Uygulama Projesi) 2008 yılında sona ermiştir. Projenin sona ermesi ile birlikte proje kapsamında uygulanan ve çiftçilerimize olumsuz etki eden politikalardan önemli ölçüde vazgeçilmekte, kırsal kesime olan kamusal destek çeşitli argümanlarla arttırılmaya çalışılmaktadır.

Ülkemizdeki farklı yerleşme kademelerinin toplam nüfusları incelendiğinde köylerin nüfusunun 1955-2000 yılları arasında mutlak olarak azalmamasına rağmen toplam nüfus içindeki payının sürekli olarak düştüğü görülmektedir. Köylerdeki nüfusun 1970'lere kadar mutlak olarak artarak bu dönemde doygunluğa ulaştığı düşünülmektedir (Zeyneloğlu ve Dökmeci, 2010, s. 112). Buradan hareketle Öztürk'ün 1970'li yıllardan sonra dünya genelinde makro iktisadi gelişmelerin ülkemizde de etkili olduğu ve köylerdeki nüfusun azalması üzerinde, öncelikli etkili olan faktörün bu gelişmelerin olduğunu düşündürmektedir.

Bu sürecin doğal sonucu olarak kırsaldan kopuş süreci çok hızlanmış ve nüfus hızlı bir şekilde kentlere yönelmeye başlamıştır. Günümüzde ise artık şehirlili nüfusun daha fazla olması devlet tarafından adeta bir politika haline gelmiştir. Büyükşehir yasasından sonra çok sayıda köy yerleşmesi, bir şehrin mahallesiymiş gibi istatistiklere işlenmekte, sonuçta köylerdeki nüfus olduğundan çok daha az göstermektedir.

Köylerdeki nüfusta günümüzde görülen iki önemli değişiklik vardır. Bunlardan ilki "kentlileşme" süreci ve yapısıdır. Artık kentsel yaşam sürecinin benzeri köylerde de görülmektedir. Köylülerin ürettikleri ürünlerden belediklerini kazancı elde edememeleri ve köylerde iktisadi faaliyet çeşitliliğinin sınırlı olması, bu kesimdeki potansiyellerin yeterince kullanılmamasına neden olmaktadır.

Bir diğer değişiklik ise köy nüfuslarındaki yaş ortalamasının büyümesidir. Yaşlı nüfusun, nüfus büyüklüğüne göre yerleşim yerlerine dağılımında üzerinde durulması gereken en önemli nokta yaşlı nüfusun daha çok nüfusu 2000'nin altında olan yerleşmelerde ve 300.000'nin üzerinde

olan yerleşmelerde yoğunlaştığıdır. Buna göre yaşlıların bu yönde mekânsal tercihi kırsal olarak tanımlanan küçük yerleşim yerleri ile sağlık ve sosyal hizmetlere ulaşabilecekleri büyük kent merkezleridir (Birhan, 2006, s. 88).

Köylerdeki nüfusun seyrelmesi veya çözülme düzeyi uygulanan politikalar ve bu uygulamaların tetiklediği içsel ve dışsal parametrelere bağlı olarak hızla devam etmektedir. Bu nedenle kısa ve orta ölçekte bu sürecin azalması veya sona ermesi mümkün görünmemektedir.

4. NÜFUS BÜYÜKLÜKLERİNE GÖRE TÜRKİYE KÖYLERİ

Ülkemizdeki köy sayılarının toplamında 2012 yılına kadar azda olsa artış görülmektedir. Bu durum nüfusu 2000 altında olduğu için köye dönüştürülen beldeler ile ilgilidir. Nüfus büyüklüklerine göre köyleri değerlendirdiğimizde ise nüfusu 250'ye kadar olanlarda artış gözlemlenirken, 500 ve üzeri nüfusa sahip köylerin sayısında azalma görülmektedir. Bu durum köylerin ortalama büyüklüklerinin azaldığını göstermektedir. 2013 yılında yapılan yasal değişikliğe bağlı olarak nüfusu 250'ye kadar olan köylerde %30'dan fazla oranda bir azalma görülürken, 500 ve üzeri köylerde ise yarıdan fazla azalma görülmektedir (Tablo 2). Burada köy sayısında oluşturulan bu sanal azalmanın ülkede, köylerdeki nüfusun azalması probleminin, kısmen de olsa perdelenmesine neden olmaktadır. Çünkü köylerin nüfusları olduğundan çok daha az gösterilmektedir. İstatistikte sistematik/yanlı hata olarak ifade edilen bu durum araştırma evrenindeki bütün elementlerin örnekleme girme şansının eşit ve bağımsız olmadığı bir örnekleme süreci durumudur. Türkiye'deki 35 bin civarındaki köyün ve ondan daha fazla köy altı iskân biriminin idari olarak yapılan değişikliğe bağlı olarak istatistiklere girmemesi, bu hatanın ve dolayısıyla köylerin aleyhine olduğu düşünülen mevcut durumun ortaya çıkmasına neden olmuştur.

Tablo 2: Türkiye Köylerinin Nüfus Büyüklüklerine Göre Sayıları (2007-2012)

Nüfus Aralıkları	2007		2008		2009		2010		2011		2012		2007-2012 Değişim Oranı %
	Köy Sayısı	%	Köy Sayısı	%	Köy Sayısı	%	Köy Sayısı	%	Köy Sayısı	%	Köy Sayısı	%	
1-50	3101	9.1	2621	7.7	2893	8.5	3035	8.9	3105	9.1	3217	9.4	3.7
51-100	4197	12.3	4163	12.2	4337	12.7	4490	13.1	4627	13.5	4765	13.9	13.5
101-250	10340	30.3	10372	30.4	10381	30.4	10396	30.4	10576	31.0	10716	31.4	3.6
251-500	8907	26.1	9064	26.5	8873	26.0	8788	25.7	8577	25.1	8450	24.7	-5.1
501-1000	5693	16.7	5866	17.2	5638	16.5	5502	16.1	5369	15.7	5144	15.1	-9.6
1000 +	1933	5.7	2060	6.0	2069	6.1	2031	5.9	2029	5.9	2004	5.9	3.7
TOPLAM	34171	100	34146	100	34191	100	34242	100	34283	100	34296	100	Ort. Değ.: 1.6

(Kaynak: TÜİK, ADNKS Nüfus İstatistikleri)

Köylerdeki nüfusumuzun en önemli problemlerinden biri olan istikrarlı ve sürekli bir gelire sahip olmamaları, iktisaden çok önemli bir baskı unsuru olarak öne çıkmaktadır.

5. NÜFUSLARI AZALAN KÖYLERİN DAĞILIŞI

Nüfusu azalma eğiliminde olan köyler ülkemizin orta ve batı kesimlerinde yoğunlaşmaktadır. Orta kesimdeki toplulaşma sahası Orta Karadeniz'de Kızılırmak havzası çevresinden başlamak üzere, güneyde Tahtalı dağlarına kadar devam eden kısımdır. Batı kesimde ise Çatalca-Kocaeli bölümü hariç Marmara bölgesinin geri kalanında ve güneye doğru Ege bölgesinin tamamını kapsayan bir alandır.

Köylerin ortalama aritmetik artışları -5 ve altında olanlar azalma eğiliminde olarak kabul edilmiştir. Buna göre ülkemizde nüfusu azalma eğiliminde olan 9949 köy mevcuttur. Bu köylerin yalnızca üçte biri Karadeniz Bölgesinde yer almaktadır.

Tablo 3: Türkiye’de Ortalama Aritmetik Artışı -5 ve Altında Olan Köylerin Coğrafi Bölge ve Bölümlere Dağılımları

Coğrafi Bölge	Bölümleri	Nüfusu Azalan Köy Sayısı	Oran %	Ort. Aritmetik Artış
Karadeniz Bölgesi	Doğu Karadeniz	645	6,5	-13,4
	Orta Karadeniz Bölümü	1038	10,4	-14,9
	Batı Karadeniz Bölümü	1060	10,7	-11,4
İç Anadolu Bölgesi	Konya Bölümü	222	2,2	-13,2
	Orta Kızılırmak	877	8,8	-14,3
	Yukarı Sakarya	228	2,3	-11,4
	Yukarı Kızılırmak	255	2,6	-14,1
Ege Bölgesi	Ege Bölümü	732	7,4	-11,1
	İç Batı Anadolu	707	7,1	-11,9
Doğu Anadolu Bölgesi	Yukarı Murat Bölümü	249	2,5	-15,1
	Yukarı Fırat Bölümü	608	6,1	-13,2
	Van Bölümü	142	1,4	-16,5
	Hakkâri Bölümü	108	1,1	-19,6
	Erzurum-Kars Bölümü	315	3,2	-10,7
Marmara Bölgesi	Çatalca - Kocaeli	75	0,8	-11,2
	Güney Marmara	756	7,6	-11,9
	Ergene Bölümü	280	2,8	-12,7
	Yıldız Dağları Bölümü	69	0,7	-12,3
Akdeniz Bölgesi	Antalya Bölümü	404	4,1	-11,7
	Adana Bölümü	578	5,8	-13,6
Güneydoğu Anadolu Bölgesi	Orta Fırat Bölümü	349	3,5	-17,9
	Dicle Bölümü	252	2,5	-18,3
Toplam		9949	100,0	-13,6

Ortalama aritmetik artışın en düşük olduğu bölümler Hakkâri, Dicle ve Orta Fırat bölümleridir. Bu bölümlerde köylerde her sayım yılında ortalama 20'ye yakın bir azalma gerçekleşmiştir. Çatalca-Kocaeli, Ege ve Erzurum-Kars bölümleri ise en düşük azalma eğiliminin olduğu bölümlerdir (Tablo 3).

Ülkemizde nüfusu azalan köyleri daha büyük bir ölçekte ele aldığımızda ortaya çıkan sonuçlar şu şekildedir. Türkiye'de köylerin ulusal ekonomiye açılma çabası içine girilmeye başlandığı 1950 sonrasında, köyler ile kentler arasındaki farklılığın boyutları da ortaya çıkmaya başlamıştır. Giyinmeden beslenmeye, konuttan aile ve toplum yapısına kadar pek çok konuda köylerin kentten geri kalmışlığı, yaşamından ve yaşadığı yerden memnun olmayan köylüyü arayış içine sokmuştur. Bu durumda tek çıkış yolu olarak göç etmeyi gören kırsal nüfusun göçteki tercihi en fazla ilişki kurduğu ve bildiği kentler olmuştur. Gelir ve yaşam standartları bakımından yurtdışına göç etmenin yurtiçine göçten daha fazla avantajlı olduğunu fark eden köylerdeki genç nüfusun en büyük hayali bir şekilde göç edebilmektir (Yakar, 2009, s. 100).

Türkiye'de nüfusu azalma eğiliminde olan köyler, doğal ortam özelliklerinden kaynaklanan dezavantajlı bir konumda bulunmaları ve ülke geneline yayılan bir görünüm sergilemeleri en temel ortak özellikler olarak belirmektedir. Buradan hareketle nüfusu azalma eğiliminde olan köylerin dağılımları ülke genelinde incelendiğinde şu sonuçlarla karşılaşılmaktadır;

➤ Ülke genelinde görülen köylerin nüfuslarındaki azalma doğal nüfus artışındaki azalmayla değil ülke içi göçlerle ilgili bir değişimdir.

➤ İl ve ilçe merkezlerinde uzaklaştıkça nüfusu azalma eğiliminde olan köylerin yoğunluğu artmaktadır.

➤ Haritada renklendirilmemiş alanların bir kısmı il ve ilçe merkezleri olmasının yanında önemli bir kısmı da yerleşmeye elverişli olmayan alanları göstermektedir. Bu durum Antalya, Adana, Hakkâri bölümleri ile Doğu Karadeniz bölümlerinde daha belirgin olarak görülmektedir.

➤ Biga yarımadasındaki köylerdeki nüfusta görülen azalma eğiliminin sebebi, bu alanda yer alan köylerde orman alanlarının geniş yer tutması nedeniyle tarım arazilerinin son derece sınırlı olmasıdır. Topraksız aile sayısının da yüksek olduğu bu merkezler içinde buldukları yetersiz doğal çevre koşullarına bağlı olarak köyden kente yönelik göçlerin yüksek düzeyde olması ile ilgilidir. Buradaki göçlerin yönü Ezine, Bayramiç ve Çanakkale gibi yakın mesafedeki merkezlerdir. Yenice ilçesi (Çanakkale) ile ilgili yapılmış bir çalışmada nüfusun %79'unun yoksullukla mücadele ettiğini özellikle eğitim değerlerinin yüksek olduğu köylerde bu durumun çok daha belirgin olduğu sonucuna ulaşılmıştır.

➤ Erzurum, nüfusuna iş olanakları yaratabilecek yeterlilikte olmaması, özellikle köylerden kopan nüfusun sanayileşmiş büyük kentlere, yurt dışına ve Çukurova yöresine göç etmektedir (Khalaf, 2006, s. 127).

➤ Genellikle dağlık alanlar çevresindeki köylerde görülen azalma eğilimi üzerinde iktisadi faaliyet sahasının sınırlı olması ve kamusal hizmetlere ulaşmada yaşanan zorlukların etkili olduğu söylenebilir.

➤ İç Anadolu bölgesinde köylerdeki nüfusun azalmasında ülke genelinde uygulanan tarım politikalarıyla bağlantılı olarak çıkarılan, 2001'deki Şeker yasasının (4634 Sayılı Kanun) önemli bir payı olduğu söylenebilir.

➤ Asıl Ege bölümündeki verimli graben ovalarındaki köylerin nüfuslarında belirgin bir artış eğilimi görülmemesi başta genç nüfus olmak üzere yoğun bir şekilde büyükşehirlere göç etmesinin bir sonucu olarak belirtilebilir.

➤ Ülkemizde tarımsal açıdan avantajlı olmasına rağmen nüfus kaybı yaşayan alanlar da mevcuttur. Bunlardan birisi de Bursa'ya bağlı Yenişehir ilçesidir. Yenişehir, ekonomisi tarım ve tarıma dayalı sanayi faaliyetlerinin hâkim olduğu bir yerleşmedir. Ancak yapılmış bir çalışmada, tarımsal faaliyetlerdeki gelir gider dengesizliğinin giderek büyümesi buradan kopuş sürecini hızlandırdığı belirtilmektedir.

➤ Güneydoğu Anadolu bölgesinde yer almasına rağmen Adıyaman ve çevresindeki köylerin nüfuslarında azalma eğilimi olduğu gözlemlenmektedir. Saha ile ilgili yapılan çalışmalarda “kaba doğum oranı yüksek olmasına rağmen nüfus artış hızı oldukça düşük olduğu bu durumun özellikle ekonomik ve bunun yanında sosyal, kültürel ve siyasi nedenlerden dolayı yoğun bir göç hareketiyle ilgili olduğu” tespit edilmiştir.

➤ Nüfusu azalma eğiliminde olan köylerin en önemli ortak özelliği, yalnızca yaşlı nüfusun yaşadığı ve iktisadi faaliyetlerin bitme noktasına geldiği köylerdir ki bu köyler zamanla, *güncel tarihi yerleşmeler* konumuna düşebilirler.

➤ Köylerde yaşanan bu nüfus değişimi çok sayıda etkenle ilintili olmakla beraber sosyo-ekonomik yaşantıdaki değişim daha belirleyici olmaktadır.

6. NÜFUSLARI ARTAN KÖYLERİN DAĞILIŞI

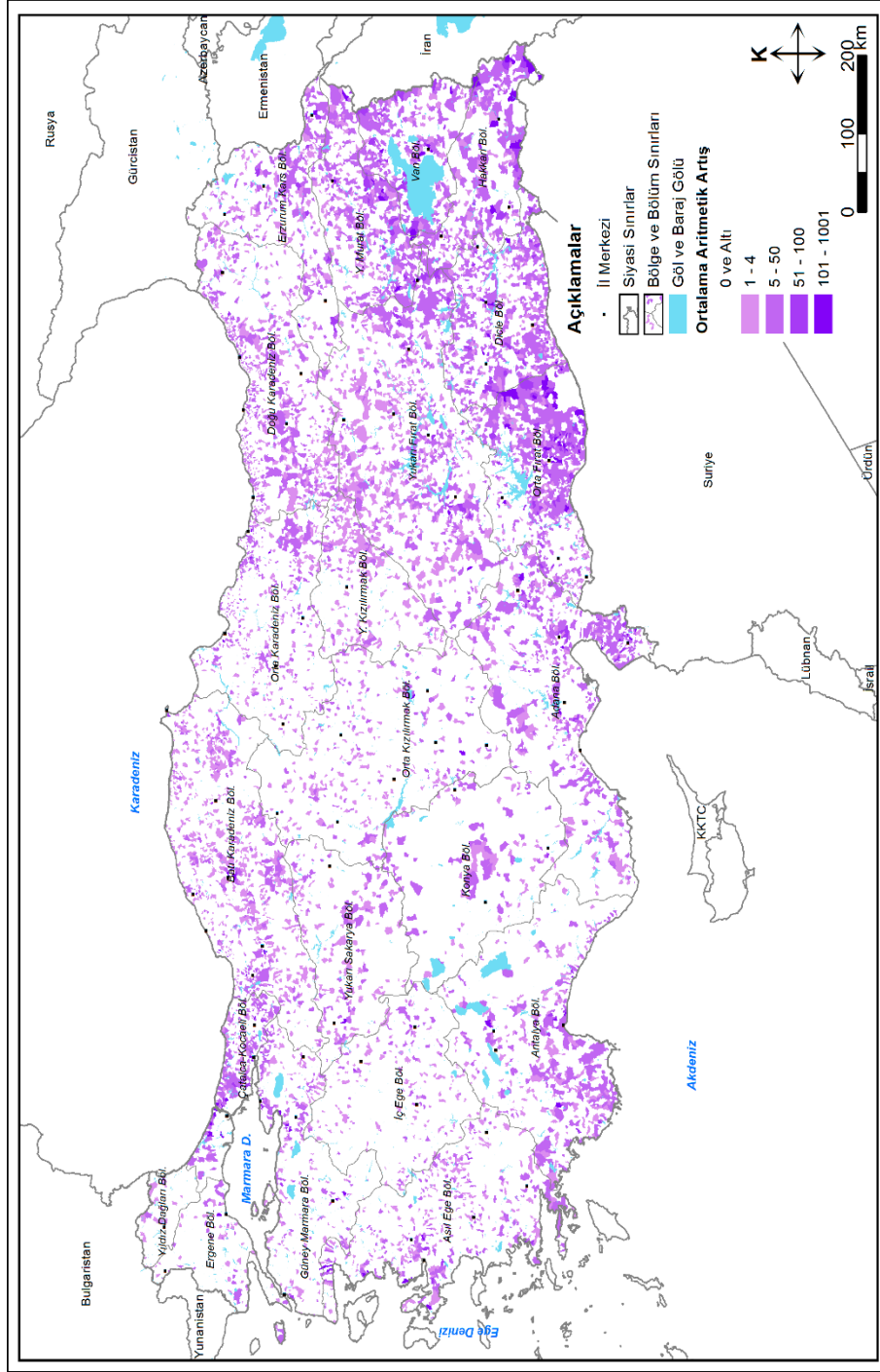
Bu çalışmada nüfuslarının ortalama aritmetik artışı 0 ile 4 arasında olan köylerin nüfusları stabil olanlar, 5 ve üzeri olanlar ise artış eğiliminde olanlar olarak kabul edilmiştir. Buradan hareketle ülkemizde nüfus artış eğiliminde olan 4590 köy mevcuttur. Bu köylerin yaklaşık yarısı Doğu ve Güneydoğu Anadolu bölgelerinde yer almaktadır. Doğu Karadeniz bölümü dâhil edildiğinde bu oran %56'ya çıkmaktadır ki sonuçta ülkemizde nüfusu artan köylerin ağırlıklı olarak doğu kesiminde yoğunlaştığı görülmektedir.

Ortalama aritmetik artışın en fazla olduğu bölümler Çatalca-Kocaeli Orta Fırat ve Van bölümleridir. Bu bölümlerde köylerde her sayım yılında 35'in üzerinde artış görülmektedir. Yıldız Dağları, Yukarı Kızılırmak ve Doğu Karadeniz bölümleri ise en düşük artış eğiliminin olduğu bölümler olarak belirlemektedir.

Karadeniz bölgesinde bilhassa kıyı şeridindeki köylerin etkisiyle nüfus artan köylerin toplam içindeki oranı yaklaşık %20 nispetindedir (Tablo 4).

Tablo 4: Türkiye'de Ortalama Aritmetik Artışı 5 ve Üzerinde Olan Köylerin Coğrafi Bölge ve Bölümlere Dağılımları

Coğrafi Bölge	Bölümleri	Nüfusu Artan Köy Sayısı	Oran %	Ortalama Aritmetik Artış
Doğu Anadolu Bölgesi	Yukarı Murat Bölümü	291	6,3	22
	Yukarı Fırat Bölümü	376	8,2	15,9
	Van Bölümü	217	4,7	35,7
	Hakkâri Bölümü	178	3,9	31,2
	Erzurum-Kars Bölümü	139	3,0	21
Güneydoğu Anadolu Bölgesi	Orta Fırat Bölümü	526	11,5	35
	Dicle Bölümü	457	10,0	24,1
Karadeniz Bölgesi	Doğu Karadeniz	388	8,5	11,5
	Orta Karadeniz	260	5,7	24,3
	Batı Karadeniz	290	6,3	20,3
Akdeniz Bölgesi	Antalya Bölümü	180	3,9	22,5
	Adana Bölümü	450	9,8	29,4
Marmara Bölgesi	Çatalca - Kocaeli	193	4,2	48,3
	Güney Marmara	143	3,1	29,1
	Ergene Bölümü	22	0,5	32,6
	Yıldız Dağları Bölümü	1	0,0	10,6
Ege Bölgesi	Ege Bölümü	198	4,3	29,8
	İç Batı Anadolu	52	1,1	15,7
İç Anadolu Bölgesi	Konya Bölümü	58	1,3	13,7
	Orta Kızılırmak	90	2,0	13,9
	Yukarı Sakarya	51	1,1	14,9
	Yukarı Kızılırmak	30	0,7	9,1
Toplam		4590	100,0	23,2



Harita 2. Türkiye’de Nüfusu Artan Köyler (2007-2012)

Türkiye’de nüfusu artma eğiliminde olan köylerin mekânsal dağılımı incelendiğinde 4 toplanma sahası dikkati çekmektedir. Bunlar Hatay-Iğdır hattının güneyi, İzmir-Antalya arası sahil şeridi, İstanbul ve çevresi ile Doğu Anadolu bölgesinin batısı ile Doğu Karadeniz bölümlerinde diğer alanlara göre daha düşük bir eğilimde de olsa artan kesimdir. Harita bu açıdan daha yakından incelendiğinde şu sonuçlara ulaşılmaktadır:

➤ Belirgin bir şekilde Atatürk baraj gölünün güney, doğu ve kuzeydoğusunda, Şerafettin dağları ve Aras Güneyi dağlarının güney ve güneydoğusunun büyük bir kısmında köylerin nüfuslarında artış eğilimi görülmektedir. Özellikle Atatürk barajının doğusundan Hakkâri bölümüne kadar köylerin büyük bir kısmında bu artma eğilimi daha belirgin olarak gözlemlenmektedir.

➤ Hakkâri ve yakın çevresindeki nüfus artış hızının yüksek olması üzerinde kültür durumunun düşüklüğü ile hayvancılıktan ibaret geçim tarzı, yol problemi yüzünden asayişin devletçe temininin her zaman için gecikme ihtimali ailelerin kuvvetli yani kalabalık olmak zorunluluğu hissetmeleri de düşünülebilir. Bu konuda açık ve gizli işsizlik de bir sebep olabilir. Arazi darlığı, yapı malzemesi fiyatlarının nakliye dolayısıyla pahalılığı, halkın ve mahalli idarenin fakirliği gibi sebeplerle şehirleşme yavaştır (Battal, 2010’dan naklen Hakkâri, 1974, s. 69).

➤ Şanlıurfa ilindeki, köylerdeki artış miktarı ülke genelinde en fazla olduğu yerdir. Bu artış üzerinde en fazla etkili olan faktör doğum oranlarının çok yüksek olmasıdır. Çünkü göç değerlerinin de oldukça yüksek olduğu bu alanlarda nüfusun artış eğiliminde olmasının toplumsal yapının da etkisiyle doğal nüfus artışının yüksek olması ile ancak açıklanabilir.

➤ Doğu Anadolu bölgesinde köylerde eğitim seviyesinin düşük olması gelirin tarım ve hayvancılığa dayalı olması, kadının maddi yönden erkek nüfusa bağlı olması, kadın iş gücünü sadece aile ile sınırlandırılması, sosyal yapı (aşiretçilik, geniş ve ataerkil aile yapısının yaygın oluşu.) gibi nedenler doğum oranını yüksek seviyelere çekmektedir (Khalaf, 2006, s. 142). Doğu Anadolu bölgesinde köylerdeki nüfus artışının fazla olması; birçok alanda, ekonomik faaliyetlerinin temelini tarım ve hayvancılığa dayalı olması ve bölgede sanayi faaliyetlerinin geri planda kalmasının yanında köylerde evlenme çağının düşük olması ve birden fazla evlilik yapılması nedenlerinden dolayı, doğum oranlarının yüksek olması bu eğilimin nüfus artış eğiliminin pozitif yönde olmasını sağlamıştır.

➤ Hatay ilinde yalnızca güney kesimde iktisadi faaliyet sahası daha kısıtlı olan Yayladağı ilçesi hariç il genelindeki nerdeyse tüm köylerde nüfus artış eğilimindedir. Bu durum ildeki iktisadi faaliyet sahasının verimli ve yeterli olmasının yanında ham doğum oranlarının yüksek olması ve göçün niteliği ile ilgilidir. Hatay’da yalnızca aile reisi çalışmak için köyünden

ayrıldığı için göç yalnızca bireysel olarak gerçekleşmekte ve nüfusta önemli bir değişim yaşanmamaktadır. Köylerdeki cinsiyet oranı bu durumu doğrulamakla birlikte, son yıllarda cinsiyet oranlarının dengelenmesi bu durumun azaldığını göstermektedir.

➤ Hatay-Maraş oluşu ve devamında Malatya-Elazığ-Bingöl-Muş depresyonları ve yakın çevresindeki köylerde de, daha azda olsa benzer bir durum gözlemlenmektedir. Bu durum depresyon sahasındaki kent merkezine yakın olan köylerde gözlemlendiğinden kentlere yakın olmalarının bu durum üzerinde etkili olduğunu düşündürmektedir.

➤ Teke, Datça ve Bozburun ile Bodrum yarımadasında yine nüfusu artma eğiliminde olan köylerin yoğunlaştığı görülmektedir. Kıyı kesimde turizm ve primer faaliyetler iç kesimlerde ise primer faaliyetler ve turizm'e bağlı olarak sahanın köylerindeki nüfusunda artış görülmektedir. Buradaki artış, doğal nüfus artışının yanında dışarıdan gelen nüfusun etkisiyledir.

➤ Antalya-Korkuteli-Elmalı üçgeni arasında, yörede ünlü nar bahçeleri, bağ-bahçe tarımı ve yüksek kesimlerde; Elmalı'da elma pekmezi, arıcılık, kıl keçisinin yaygınlığına bağlı olarak dokumacılık, süt ürünleri üretimi yaygındır. Elmalı Yeşilyayla Yağlı Güreşleri çok eski yıllardan beri iç ve dış turizmin ilgisini çeken bir etkinliktir (Öztürk, 2010, s. 218). Ayrıca sahada farklı turizm destinasyonları (kuş gözlemciliği, foto safari, yaban hayatı gözlemciliği, sportif olta balıkçılığı, bisiklet turizmi, kamp karavan turizmi, trekking, dağcılık, yamaç paraşütü, antik kentler) yaylaları, iklimatik özellikleri, milli parkları, koruma alanları vs. gibi faktörlerle günümüzde yörendeki köylerin nüfusu üzerinde olumlu bir etki oluşturmaktadır.

➤ Antalya ile Adana arasındaki kıyı kesimlerde turizme bağlı olarak nüfusu artan köyler mevcuttur. Ayrıca Anamur ve Göksu Çayı havzasında verimli tarımsal faaliyetlere bağlı olarak artış eğiliminde olan köyler söz konusudur.

➤ Ülkemizdeki önemli büyükşehirlerden İzmir kentinin yakınında yer alan Karaburun ve Urla yarımadasındaki köylerdeki nüfusun artması turizm faaliyetlerinin yanında banliyöleşme ile ilgilidir.

➤ Kaz dağlarının Edremit körfezi kıyısındaki kesiminde turizm faaliyetlerinin belirleyici olduğu söylenebilir.

➤ Gökçeada'daki nüfusun artış eğilimi son yıllarda sınırlı bir askeri bölge olmaktan çok turizm bölgesi olarak görülmesi ve buna yönelik destinasyonlar ile geçmişte devletin uyguladığı nüfuslandırma politikaları bu durum üzerinde etkilidir.

➤ Çatalca-Kocaeli yarımadasının nerdeyse tamamındaki köylerdeki nüfusun artması ulusal metropolün doğrudan ve dolaylı etkileriyle ilgilidir.

➤ Karadeniz bölgesi ülkemizde oransal olarak en fazla göç veren bölgemizdir. Ancak bu bölgemizde de nüfusu artan köylerimiz mevcuttur. Bu köyler; Bolu ile Karabük kentleri arasında Ilgaz dağlarının güneyinden geçen kavisli bir hat boyunca yer alan bazı köyler, Delice ve Devrez çayı havzasındaki bazı köyler, Karadeniz kıyısı boyunca kıyıya yakın kesimdeki köyler, Ülkemizde en kapsamlı olarak kırsal kalkınma planının uygulandığı Mesudiye ilçesi, Gümüşhane ve Rize Dağları üzerinde yer alan bazı köyler, Şavşat, Ardanuç ve Artvin'e yakın bazı köylerdir.

➤ Karadeniz bölgesindeki köylerde genel olarak dışarıya göç söz konusu iken bazı sahaların lokasyonları itibariyle daha avantajlı olmaları (ulaşım imkanları, Kentlere yakın olmaları, tarım alanlarının elverişliliği) nedeniyle nüfusu barındırabilmeleri nispetinde artma eğilimi gösterdikleri söylenebilir. Örneğin Avcı, Filyos çayı aşağı çığırında köylerdeki nüfus artışını Avcı, sanayi ve hizmet sektöründe çalışanların önemli bir kısmının ulaşım ve diğer faktörlerin olumlu olduğu bazı köylerde yaşamaya devam etmeleri olarak açıklamıştır (Avcı, 1999, s. 253.).

➤ Kuşadası ve çevresindeki köylerin nüfuslarındaki artış Ege ve Akdeniz kıyı kesimindeki diğer alanları da örneklemesi açısından bu kesimde yeni yerleşim alanlarının kurulması ve son dönemde turizm sahaları ve ikinci konutların oluşturulması etkili olmaktadır.

➤ İç Anadolu bölgesinde önemli yerleşme merkezlerinin yakınındaki az sayıdaki köy ile Konya-Aksaray yolu üzerinde Obruk platosundaki bazı köyler dışında artma eğilimi belirgin olan fazla köy bulunmamaktadır. Bu durum, köylerdeki nüfus kaybının en fazla yaşandığı bölgenin burası olduğunu göstermektedir.

➤ İç Batı Anadolu da, İç Anadolu'ya bu anlamda benzer bir durum sergilemektedir.

➤ Çok belirgin bir etkisi olmasa da “*Tersine Göç Olgusu*”, emeklilik dönemini köyde geçirme isteği, geçim sıkıntısı gibi sebeplerle nüfusu stabil seyir gösteren köyler, bu durumu açıklamada önemli bir dinamik faktör olarak karşımıza çıkmaktadır. Bu olguya bağlı olarak gelişen ve artan çok sayıda emekli/yazlıkçı köyler mevcuttur.

➤ Haritada idari anlamda mahalle olduğu için görülmeyen banliyöler de nüfusu hızla artan yerleşmelerdir.

➤ Son olarak günümüz ulaşım ve iletişim koşullarında görülen gelişmeler gününbirlik, mevsimlik ve dönemlik hareketleri arttırmaktadır. Bu şekilde hareketliliğin **fazla** olduğu yani dönemsel de olsa nüfus artan köyler de, nüfusu artan köyler kategorisinde değerlendirilebilir.

Köylerdeki nüfusun azalması üzerinde etkili faktörlerden biri de ortalama hane halkı büyüklüğüdür. Bu büyüklüğün azalması, eğitim ve

iktisadi yapının iyileşmesine paralel olarak geleneksel köy aile düzeninin değişmesine ve doğum oranlarının azalmasına bağlı olarak nüfusun azalmasına neden olmaktadır. Doğu ve Güneydoğu'da ortalama hane halkı büyüklüğünün halen fazla olması, burada nüfusu artan köyler için önemli bir açıklayıcı faktör olarak değerlendirilebilir.

7. SONUÇ

Köyler, gelişmişlik açısından engelleyici veya yavaşlatıcı yerleşmeler ve alanlar olarak kabul edilmiştir. Buna bağlı olarak kırsal mekân algısı Türkiye'deki fiziki ortam koşullarının köylerde daha da zorlayıcı olmasının yanında politik ve iktisadi sebeplerin de etkisiyle, olumsuz imajı düzelmek yerine daha da kötüleşmiştir. Bu durum köylü nüfusun yerinde kalmasını zorlaştırmakta veya olguyu tersinden okursak, kentlere yönelmesini zorlamaktadır.

Türkiye'de uygulanan farklı iktisadi politikalara rağmen hepsinde gelişmişlik vurgusu kentler ve kentlilik üzerinden yapılmıştır. Bu politikalarda köylü kesim, ikincil bir unsur olarak görülmüş, kentlerle birlikte köylerin de gelişeceği kabul edilmiş, ancak hedeflenen başarı sağlanamamıştır.

Günümüzde, köylerdeki nüfusun, problemlerini çözmede etkin bir fikir birliği oluşturulamamaktadır. 1980'li yıllarda büyük ölçüde sona erdirilen kooperatifçilik, sosyal sermaye açısından ülkemiz için çok önemli bir şans olmasına rağmen politik kaygılarla, önüne geçilmiştir.

Ülkemizde köylerdeki nüfusun azalmasını, ülke lehine çevirmek için tarımsal nüfusa arazilerini ve işletmelerini büyütme olanağı verecek yasal düzenlemeler yapılarak, alternatif tarımsal ve hayvancılık faaliyetleri desteklenerek, olguyu iktisaden faydalı bir hale dönüştürmek mümkündür. Dünya genelinde artık "yeni kırsallık", "yeni üreticilik" ve "kırsal rejenerasyon" gibi kavramların sıklıkla tartışılmaya başlanması aslında bu dönüşümü destekleyen çalışmalaradır.

Üretim güvenliği günümüzde uluslararası çalışmalarda (FAO, EU Common Agricultural Policy) sıklıkla tartışılırken bu olgunun en önemli öznesi olan köylerdeki nüfusun yerinden kopuş süreci ülkemiz açısından kısmen de olsa bir çelişki oluşturmaktadır.

Türkiye'de nüfusu artan köylerin bu konumlarını devam ettirebilmeleri ve diğer köylerin de bu konuma gelmelerini sağlamak için, nüfusu büyüme eğiliminde olan köylere hizmet götürmede, devlet eliyle daha fazla öncelik tanınabilir. Bunun dışında, başta üreticinin kendini güvende hissetmesi olmak üzere, kredi, pazarlama, nakliye ve depolama gibi çok sayıda aşamada, çiftçiye destek verecek kooperatif veya benzer uygulamaların, tekrar hayata geçirilmesi gereklidir. Böyle bir uygulamanın

gerçekleşebilmesi için, günümüzde uygulanan tarım politikalarında, küçük üreticilerin de lehine olacak adımların atılması gereklidir.

Türkiye’de köylerin nüfuslarının artışı üzerinde lokal faktörlerin etkisi yadsınamamakla birlikte, esas etkili koşulların ulusal ve uluslararası ölçekte olduğu belirgin olarak görülmektedir. Yerel koşullardan dikkati çeken temel özelliğin iktisadi faaliyet sahası ve imkânlarının yeterliliği göze çarpmaktadır. Bunun yanında ulaşım koşulları elverişli olan ve kentlere yakın kesimdeki köylerin banliyöleşme süreci ile ilgili olarak nüfuslarında pozitif yönde bir değişikliğin olduğu belirtilebilir. Bu durum hem kentte çalışma ile hem de kentlerin sunduğu hizmetlerden kolayca faydalanma imkanlarıyla alakalı olduğu söylenebilir. Son olarak Türkiye’de özellikle Güneydoğu ve Doğu Anadolu’daki çok göç vermesine rağmen, nüfusunda artış yaşanan köylerin doğum oranlarının yüksek olması aile ve toplumsal yapı ile ilişkili olduğu belirtilebilir (Tablo 5).

Tablo 5: Türkiye’de Köylerdeki Nüfus Artışının Faktör Analizi

Köylerdeki Nüfus Artışı Üzerinde Doğrudan Etkili Olan Pozitif Faktörler	Köylerdeki Nüfus Artışını Negatif Yönden Etkileyen Dolaylı Faktörler	Köylerdeki Nüfus Artışına Bağlı Gözlenen Sonuçlar
1. Köyün Konumu	1. Neoliberal Tarım Politikaları	1. Gelir değişimi
2. İktisadi Faaliyet İmkanları ve İktisadi Faaliyet Sahasının Verimliliği	2. Kentleşme, Kentleşme ve Kentsel Etkileşim	2. Yaşam standardının yükselmesi
3. Köye ve/veya Köylüğe Doğrudan ve/veya Dolaylı Desteklemeler (KÖYDES vd.)	3. Kentsel Yaşam Tarzının Kırsal Toplumda Oluşturduğu Değişim	3. Mekansal dönüşüm (Yerleşme Dokusunda Saçılma ve Mesken Morfolojisinde Değişim)
4. Kamusal Hizmetlere Ulaşımın Kolaylığı	4. Uluslararası İthalat ve İhracat Şartları	4. Köylerdeki Yoksulluğun Azalması
5. Ulaşım Koşulları	5. Yakıt, Yem ve Gübre vs. Fiyatları	5. Kırsal Kentleşme
6. Tarım ve Hayvancılık Piyasasının Durumu	6. Tarımsal ve Hayvansal Üretim Mekanize Olması (Makineleşme, Fabrikasyon, Üretim Zincirleri)	6. Kırsal Dönüşüm (Yeni Kırsallık)
7. Aile ve Toplumsal Yapı		

Nüfusunda artış gözlemlenen köyler başta ve öncelikli olmak üzere, ülkemiz genelinde kırsal yapıda bir takım değişiklikler göze çarpmaktadır. Nüfusu artan köylerde gelir artışına bağlı olarak yaşam koşullarında iyileşmeler ve değişimler yaşanmaktadır. Örneğin köylerde yeni yapılan meskenlerin artık köyün merkezinde değil, kendi arazisi içinde yaparak yerleşme dokusunda saçılma eğilimi; meskenlerin yapı malzemesinden planına ve dış görünüşüne kadar yapılan değişikliklerle mesken morfolojisinde değişimler görülmektedir. Nüfusu artan köyler de yoksulluğun azalması, yaşam standardının ve yapısının değişmesi gibi nedenlerle artık geleneksel kırsallıktan ayrılan “yeni kırsallık” olgusu ortaya çıkmaktadır (Tablo 6).

Tablo 6. Kırsal Alanlardaki Önemli Açmazlar

Köylerdeki Bazı Değişim Ögeleri		Köy Yaşantısının Açmazları
Primer Faaliyetlere Bağlı Ürünlerin, Üretiminde Artış	> <	GDO, Kesin Olmayan Yüksek/Düşük Kar veya Zarar, Piyasa, Pazarlama ve Saklama Koşulları
Kentsel İmkanlardan Faydalanma İsteği	> <	Ulaşım ve Diğer Maliyetler
Kamusal Hizmetlerden Faydalanma İhtiyacı	> <	Kurumların Eksiklikleri veya Eksikleri, Ulaşım Engeli
Hayvancılık Faaliyeti	> <	İthalata Bağlı Hayvansal Ürünlerdeki Fiyatların Azalması ve/veya Maliyetin Artması (Yem vs.)
Tarım İşçiliği	> <	Sosyal Güvence ve Sabit Gelir Yoksunluğu
Rahat Yaşama Arzusu	> <	Üretime Dayalı Kırsal Yaşam Tarzının Tüketime Dayalı Hale Dönüşmesi

Türkiye’de ve dünyada köy hayatının insana dayadığı birtakım güçlüklerin yanında bunları aşabilmek için gerekli koşulları aşamama gibi durumlar söz konusudur. Bu açmazların, ifade edildiği tabloda da görüleceği üzere, köylünün aşamayacağı problemlerin mevcudiyeti, devletlerin bu dezavantajlı bölgelere, optimum şartlarda gerekli yardım ve desteği yapması gerektiğini ifade etmektedir. Aksi takdirde köylerdeki nüfusun kaybını sadece izleyerek sürdürülebilirlik, gıda güvenliği, ülke potansiyelinin değerlendirilmesi, nüfusun istihdam sahaslarının çeşitlendirilmesi gibi çok sayıda imkân kentlere ve kentliliğe kurban edilmiş olunacaktır.

KAYNAKLAR

- Akğış, Ö. (2014). *Kırsal Yoksulluğun Coğrafi Açıdan Analizi: Yenice İlçesi Örneği*. Yayınlanmamış Yüksek Lisans Tezi, Çanakkale On Sekiz Mart Üniversitesi Sosyal Bilimler Enstitüsü.
- Anonim, (1974). *Cumhuriyetin 50. Yılında Hakkâri 1973 İl Yıllığı*. İstanbul: Pera Basımevi.
- Anonim, (2014). *Ulusal Kırsal Kalkınma Stratejisi 2014-2020*. Devlet Planlama Teşkilatı, <http://www.resmigazete.gov.tr/eskiler/2015/02/20150221-12-1.pdf>
- Avcı, S. (1999). Filyos Çayı Havzasının (Karabük-Filyos Arası) Coğrafi Etüdü: Beşeri Coğrafya Özellikleri. *IÜ Coğrafya Dergisi*, (7), 229-290.
- Aysu, A. (2008). *Küreselleşme ve Tarım Politikaları*. İstanbul: Su Yayınları.
- Bakırcı, M. (2007). *Türkiye’de Kırsal Kalkınma*. Ankara: Nobel Yayınları.
- Battal, Ö. (2010). *Hakkâri İlinin Sosyal, Ekonomik ve Kültürel Yapısı (1950-2010)*. Yayınlanmamış Yüksek Lisans Tezi, Hacettepe Üniversitesi Sosyal Bilimler Enstitüsü.
- Birhan, F. (2006). *Türkiye’de Yaşlı Nüfusun Demografik ve Sosyo-Ekonomik Belirleyicilere Göre Coğrafi Analizi*. Yayınlanmamış Doktora Tezi, Gazi Üniversitesi Fen Bilimleri Enstitüsü.
- Dağ, R. (2007). *Kırsal Kalkınma Siyaseti*. Ankara: Dipnot Yayınları.
- Geray, C. (2011). *Dünden Bugüne Kırsal Gelişme Politikaları*. Ankara: Phoenix Yay.
- Güreşçi, E. (2014). *Kırsal Göç, Tarım ve Toplum Üzerine Köşede Kalan Yazılar*. İstanbul: Semerci Yay.
- Işık, Ş. (1990). *Biga Yarımadası’nın Ezine-Bayramiç Kesiminde Beşeri ve İktisadi Coğrafya Araştırmaları*. Yayınlanmamış Yüksek Lisans Tezi, Ege Üniversitesi Sosyal Bilimler Enstitüsü.
- Kahraman, C. (2011). *Kuşadası Körfezi Kıyı Alanları Kullanımı ve Sorunları*. Yayınlanmamış Doktora Tezi, İstanbul Üniversitesi Sosyal Bilimler Enstitüsü.
- Kahraman, S. (2005). Gökçeada’da Göçlerin Nüfus Gelişimi ve Değişimi Üzerine Etkileri, *Coğrafi Bilimler Dergisi*, 3 (2), 39-53.
- Kayıkcı, S. (2009). *Türkiye’de Kırsal Alan Yönetimi*. Yayınlanmamış Doktora Tezi, Ankara Üniversitesi Sosyal Bilimler Enstitüsü.
- Khalaf, S. (2006). *Doğu Anadolu Bölgesi Nüfus Özellikleri*. Yayınlanmamış Doktora Tezi, İstanbul Üniversitesi Sosyal Bilimler Enstitüsü.
- Kılıç, H. (2008). *Yenişehir Ovasında Nüfus ve Yerleşme*. Yayınlanmamış Yüksek Lisans Tezi, Sakarya Üniversitesi Sosyal Bilimler Enstitüsü.
- Kılıçaslan, A. (1994). *Trabzon-Değirmendere Havzası’nın Beşeri ve İktisadi Coğrafyası*. Yayınlanmamış Doktora Tezi, Atatürk Üniversitesi Sosyal Bilimler Enstitüsü.
- McDonagh, J. (2014). Rural Geography II, Discourses of Food and Sustainable Rural Futures. *Progress in Human Geography*, 38 (6), 838-844.
- Özgen, N. (2013). Nüfusları 2000’in Altına İndiği için Belediye Teşkilatları Kaldırılan Yerleşmeler Üzerine Coğrafi Bir Analiz. *Coğrafi Bilimler Dergisi*, 11 (2), 75-100.
- Öztürk, A.S. (2010). *Antalya Körfezi Batısında Kırsal Turizm: Potansiyel ve Geliştirme Stratejisi*. Yayınlanmamış Yüksek Lisans Tezi, Ege Üniversitesi Sosyal Bilimler Enstitüsü.

- Öztürk, Ş. (2008). Kırsal Yoksulluk ve Neo-Liberal Ekonomi Politikaları. *Uluslararası Sosyal Araştırmalar Dergisi*, 1 (5), 605-634.
- Sönmez, M. E. (2005). *Muş Ovası ve Çevresinin Arazi Kullanımı*. Yayınlanmamış Yüksek Lisans Tezi, İstanbul Üniversitesi Sosyal Bilimler Enstitüsü.
- Sönmez, M. E. (2010). *Mekânsal Potansiyel ve Kalkınmayı Geciktiren Sorunlara Coğrafi Bir Yaklaşım: Göksu Çayı Havzası (Adıyaman)*. Yayınlanmamış Doktora Tezi, İstanbul Üniversitesi Sosyal Bilimler Enstitüsü.
- Woods, M. (2009). Rural Geography: Blurring Boundaries and Making Connections. *Progress in Human Geography*, 33 (6), 849-858.
- Woods, M. (2012). Rural Geography III: Rural Futures and Future of Rural Geography. *Progress in Human Geography*, 36 (1), 125-134.
- Yakar, M. (2009). *Emirdağ İlçesi Kırsalında Göçün Etkileri, Sorunları ve Çözüm Önerileri*. Yayınlanmamış Doktora Tezi, Afyon Kocatepe Üniversitesi Sosyal Bilimler Enstitüsü.
- Zeyneloğlu, S. ve Dökmeci, V. (2010). Türkiye'de Yerleşim Birimlerinin Büyüklük Dağılımı ve Merkezî Yerlerin Nüfuslarındaki Değişim. *itüdergisi/a mimarlık, planlama, tasarım*, 9 (1), 104-114.