

**SİVAS İLİNDE YÜKSELTİ BASAMAKLARINA GÖRE 1990-2015
YILLARI ARASINDA NÜFUS VE YERLEŞMELERİN DAĞILIŞI VE
DEĞİŞİMİ***

**DISTRIBUTION AND CHANGES IN THE POPULATION AND
HABITATION OF SIVAS FROM 1990 TO 2015 ACCORDING TO
ALTITUDE LEVELS**

*Abdulkadir ERGÜN**
Adnan Doğan BULDUR****

Özet:

Sivas İli, İç Anadolu Bölgesi'nde Yukarı Kızılırmak Bölümü'nde yer alır. Arazisinin büyük bir kısmı Yukarı Kızılırmak Havzası'nda yer almakla birlikte, az da olsa Yeşilirmak ve Fırat Havzası'nda da arazileri vardır. Oldukça yüksek ve engebeli bir araziye sahip olan Sivas, Türkiye'nin en fazla göç veren illerinin başında gelmektedir.

Bu çalışmada Sivas İli'nde nüfus ve yerleşmelerin yükselti basamaklarına göre dağılışı ile 1990-2015 yılları arasında il nüfusunun yükselti basamaklarına göre gelişiminin ortaya konması amaçlanmıştır. Bu amaç çerçevesinde öncelikle il topraklarının 250'şer metre yükselti aralıklarına göre alansal ve oransal dağılımı belirlenmiş ve her bir basamakta yer alan yerleşmenin sayısı ve tipi tespit edilmiştir. Daha sonra TÜİK'ten bu yerleşmelerin 2015 ile 1990-2015 yılları arasındaki çeşitli dönemlere ait nüfus değerleri elde edilmiş ve yükselti basamaklarına göre nüfusun dağılışı ve gelişimi ortaya konmaya çalışılmıştır. Yükselti basamaklarını tespit etmek amacıyla 1/250.000 ölçekli topoğrafya paftaları MapInfo CBS yazılımı kullanılarak sayılaştırılmış ve yükselti analizleri yapılmıştır.

Çalışma sonucu Sivas İli'nde nüfus ve yerleşmelerin dağılışı ile yükselti değerleri arasında büyük bir paralellik olduğunu ortaya koymuştur. Şöyle ki; 1250-1750 metre yükselti aralığı il topraklarının ve aynı zamanda nüfus ve yerleşmelerin en fazla bulunduğu kuşak olarak karşımıza çıkmaktadır. Köy yerleşmeleri ile birlikte şehir ve kasaba yerleşmeleri de en fazla bu yükselti aralığında yer almaktadır. Bu yükselti basamağından sonra il toprakları ile nüfus ve yerleşmelerin en fazla bulunduğu ikinci kuşak ise 1750-2000 metre aralığındaki yükselti basamağıdır.

* Bu çalışma, Abdulkadir Ergün'ün "Sivas İli'nde Coğrafi Faktörlerin Göç Olgusu Üzerine Etkileri" adlı doktora çalışmasından alınmıştır.

** Dr., Ortakaraören Çok Programlı Anadolu Lisesi Coğrafya Öğretmeni - Konya anadolucografya1@gmail.com

*** Yrd. Doç. Dr., Necmettin Erbakan Üniversitesi. A. Keleşoğlu Eğitim Fakültesi, Coğrafya Eğitimi ABD - Konya abuldur@konya.edu.tr

1990-2015 yılları arasında il nüfusunun yükseltiye bağlı gelişimi incelendiğinde, söz konusu dönemlerde nüfusu artan Sivas Merkez ve Şarkışla ilçe merkezlerinin nüfusu göz ardı edildiğinde nüfusta meydana gelen azalma ile yükselti arasında doğrudan bir ilişki olduğu görülmüştür. 1000-1250 metre yükselti aralığından nüfus ve yerleşmenin en üst sınırı olan 2000-2250 metre yükselti aralığına kadar olan yerleşmelerde yükseltinin artmasına bağlı olarak 1990-2015 yılları arasında nüfusta meydana gelen azalma oranı da artmıştır.

Anahtar Kelimeler: Sivas İli, Yükselti Basamakları, Nüfus, Yerleşme.

Abstract:

The city of Sivas is located within the upper Kızılırmak basin of Central Anatolia. Although the majority of the district area is located within the upper Kızılırmak basin, some parts are in the in the basins of Yesilirmak and Euphrates. Sivas, with a quite steep and rugged terrain, is the leading emigrant city of Turkey.

The aim of the present study is to show the distribution of population and habitation in Sivas according to altitude levels and changes in the population accordingly form 1990 to 2015. For this purpose, first proportional and spatial distribution of provincial land was designated according to a 250-meter altitude range and the number and type of habitation was identified within each altitude range. Subsequently, relevant data for each settlement was obtained for 2015 and for the years between 1990 and 2015 from Turkish Statistical Institute and thus the distribution and changes in the population according to altitude range levels determined. In order to determine altitude levels 1/250,000 scale topographic map sheets were quantified using Map Info GIS software and altitude analyzes were made.

The findings of the study have revealed that there are parallels population distribution and settlement and altitude levels in the province of Sivas. Namely; 1250-1750 meters altitude range is the zone including the most land provincial and at the same time population and settlement. Rural as well as town and city settlements are located within this altitude range. The second zone is the 1750-2000 meter altitude range level including the second most provincial territory, population, and settlement.

On analyzing altitude dependant population growth of the province from 1990 to 2015, except the population growth in Sivas city center and Şarkışla town center, there is a direct relation between population decrease and altitude level. Population decrease rate increased from 1990 to 2015 in line with altitude level ranging from 1000 to 1250 to 2000-2250 meters altitude, which is the upper limit of the population and the settlement.

Key words: Sivas, Altitude Levels, Population, Habitation.

GİRİŞ

İnsanoğlu yeryüzünde yaşamaya başladıktan sonra ilk önce beslenme ihtiyacını, daha sonra ise kendisini dış etkilere korumak için barınma ihtiyacını gidermiştir. Önceleri doğal mağaralar, oyuklar veya ağaç kovuğu gibi barınaklarla daha sonraki dönemlerde hayvan kıl ve yünlerinden yapmış oldukları çadırlarla bu ihtiyacını gideren insanoğlu, çadırların ardından yakın çevreden temin ettikleri malzemeleri kullanarak ilk taş, ahşap ve toprak meskenleri yapmışlar ve buralarda yaşamlarını sürdürmüşler (Gümüş, 1998, s. 87) ve tarımsal faaliyetlerin başlamasıyla birlikte yerleşik düzene geçmişlerdir (Saribaş ve Pınar, 2013, s. 208). Dolayısıyla insanların barınma ihtiyacını gidermek amacıyla yapmış oldukları meskenler ile beslenme ihtiyacını gidermek amacıyla yapmış oldukları tarımsal faaliyetler sonucunda yerleşik düzene geçmeleri aynı zamanda yerleşmelerin de ilk çekirdeğini oluşturmuştur.

En dar anlamı oturlan ve barınılan bir barınma yeri (Doğanay vd., 2011, s. 128), en geniş anlamıyla insanların oturduğu ve faydalandığı bölge (İzbrak, 1992, s. 352) olarak tanımlanan yerleşmeler, buldukları ortamın doğal yapı ile sosyo-kültürel yapının özelliklerinden etkilenen dinamik unsurlardır (Taş ve Yakar, 2009, s. 146). Yükseltinin arttığı eğimli sahalarda, aşırı sıcak ve soğuk bölgeler, bataklık sahalarda, bitki örtüsünün sık olduğu alanlar ekonomik kaynakların az olması ve beşeri faaliyetlerin zorlaşmasından dolayı yerleşmeler açısından elverişsiz sahalardır. Bu nedenle insanlar yerleşmelerin kuruluş yerlerini seçerken seçici davranmışlar, yaşamlarını kolay sürdürebileceği alanları tercih etmişlerdir. İlk yerleşmeler orta kuşakta ılıman iklim sahalarda su kaynaklarının ve verimli tarım topraklarının bulunduğu, kolay ulaşılabilen alanlarda kurulmuştur (Saribaş ve Pınar, 2013, s. 208). Bu bakış açısına göre yerleşmeler doğa-insan etkileşimi ile onun yaptıklarını içeren bir alan olarak karşımıza çıkmaktadır (Geray, 1975, s. 45). Ancak doğa-insan etkileşiminde insanın tamamen doğal ortama bağlı olduğunu söylemek yanlış bir görüştür. Günümüzde kültür ve teknolojinin gelişmesine bağlı olarak doğal ortama olan bağlılık azalmıştır. Ancak geri kalmış hatta gelişmekte olan ülkelerde doğal şartlara olan bağlılık büyük ölçüde devam etmektedir. (Taş ve Yakar, 2009, s. 146).

Yerleşme tarihinin günümüzden 8000 yıl (Atalay, 1989, s. 91), başka bir çalışmaya göre ise 10-12 bin yıl (Gümüş, 1998, s. 87) kadar öncesine dayandığı Türkiye’de yerleşmelerin kuruldukları dönemler ile günümüz arasındaki kültür ve teknoloji düzeyi büyük farklılıklar göstermektedir. Bu bağlamda Türkiye’deki pek çok yerleşmenin yer seçiminde doğal şartlar etkili olmuştur (Taş ve Yakar, 2009, s. 146). Doğal unsurlarla birlikte terör ve terör olaylarının ortaya çıkarttığı zorunlu göçler (Yücesahin ve Özgür, 2006, s. 17), tarımsal alanlar, maden kaynakları, ticaret gibi beşeri faaliyetler

yerleşmelerin yer seçimi ile nüfuslarının gelişiminde etkili olsa da Türkiye’de yerleşme ve nüfusun dağılışı, yoğunluğu geniş ölçüde yükseltinin etkisi altındadır (Tanoğlu, 1947, s. 39). Yükselti başta kırsal yerleşmelerde yaşayan nüfusun temel faaliyetleri olmak üzere, beşeri faaliyetler üzerinde etkili olan iklim, toprak ve bitki örtüsü gibi faktörleri doğrudan etkileyerek bu faktörlerin kısa mesafelerde değişik özellikler göstermesine neden olduğundan nüfusun dağılışında da önemli bir yere sahip olur (Sergün, 1994, s. 7).

Ülkemizin ortalama yükseltisinin fazla olması başta fiziki coğrafya şartlarının oluşmasında etkili olurken, fiziki coğrafya şartları beşeri coğrafyanın şekillenmesinde etkili olmuştur (Alaeddinoğlu, 2014, s. 268). Tunçdilek (1967) fiziki coğrafya şartları ile beşeri faaliyetler arasındaki ilişkiyi “Doğa ile insan arasındaki karşılıklı ilişkileri ortaya koymadan, iskana ait problemlerin ve şekillerin özelliği ve gelişimi hakkında kesin ve gerçek sonuçlara ulaşmak mümkün olamaz” şeklinde ifade etmiştir (Aktaran: Altın (Bayer), 2010, s. 190).

1. MATERYAL, YÖNTEM VE AMAÇ

Başta iklim, bitki örtüsü, toprak özellikleri gibi doğal şartlar olmak üzere tarım, ulaşım, nüfus ve yerleşme gibi beşeri coğrafya şartlarının şekillenmesinde yükselti doğrudan veya dolaylı bir etkiye sahiptir. Dolayısıyla Türkiye’de kısa mesafelerde büyük değişimler gösteren yükselti değerlerinin doğal olarak nüfusun ve yerleşmelerin dağılışı üzerindeki etkisi oldukça fazladır. Nüfus ve yerleşmelerin dağılışını sadece yükselti faktörüne bağlı olarak ortaya koymaya çalışmak ve buna bağlı olarak bir takım değerlendirmeler yapmak elbette mümkün değildir. Ancak yükselti ile birlikte coğrafi ortamda da bir takım değişmelerin olacağı göz ardı edilmemelidir (Taş ve Yakar, 2009, s. 147). Bu nedenle bu çalışmada Sivas İlindeki yerleşme ve nüfusun yükselti ile birlikte gösterdiği değişimin ortaya konulmasına çalışılmıştır.

Sivas İli’nde yükselti basamaklarına göre yerleşme ve nüfusun gösterdiği değişim ile yine yükselti basamaklarına göre nüfusun gelişiminin belirlenmesi amaçlanan bu çalışma coğrafya ilminin araştırma yöntem ve ilkelerine bağlı kalınarak hazırlanmıştır. Öncelikli olarak 1/100.000 ve 1/250.000 ölçekli topografya haritalarının ilgili paftalarından yararlanılarak, Sivas İli’ndeki her yerleşim biriminin yükseltisi ayrı ayrı belirlenmiş, daha sonra bu yerleşmelerin 1990-2015 yılları arasındaki dönemi kapsayan nüfus değerleri TÜİK’den elde edilmiş ve böylece bu yerleşim birimlerinde nüfusun tarihsel gelişimi belirlenmiştir. Metodik yaklaşım yönünden coğrafi eserlerden yararlanılırken, dağılım ilkesini araştırma sahasında uygulamak amacıyla bu çalışma için hazırlanan haritalar Coğrafi Bilgi Sistemleri tekniğiyle MapInfo 9,5 paket programı kullanılarak oluşturulmuştur. Yine bu çalışmadaki tablo, grafik ve matematiksel işlemlerde Microsoft Excel 2007

yazılımı yardımıyla oluşturulmuş ve böylece bu çalışmanın sonuçları ortaya konmaya çalışılmıştır.

Fiziki coğrafya faktörlerinden biri olan yükseltinin Sivas İli'nde yerleşmelerin ve nüfusun dağılışı üzerindeki etkisi ile bu yerleşmelerde 1990-2015 yılları arasında meydana gelen nüfus değişiminin incelenmesinin amaçlandığı bu çalışmada aşağıdaki sorulara yanıt aranacaktır;

1- Sivas İli'nde yerleşmeler yükseltiye göre nasıl bir dağılışa sahiptir?

3-Yükselti ile yerleşme tiplerinin dağılışı arasında nasıl bir ilişki vardır?

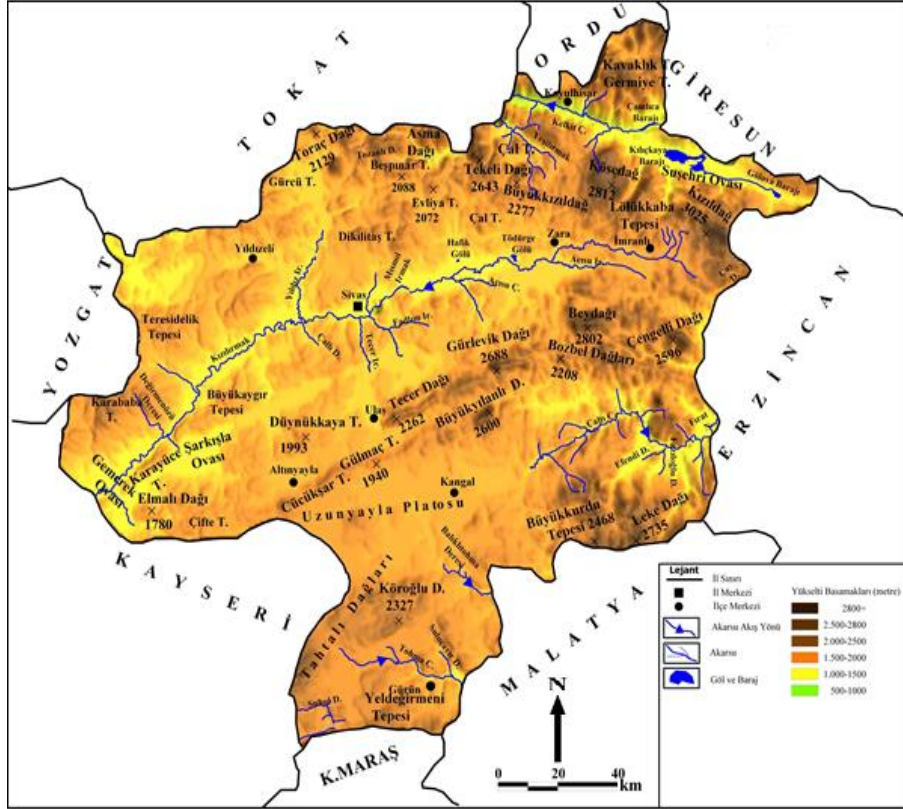
2- İl nüfusu yükseltiye göre nasıl bir dağılışa sahiptir?

3- İlde yükselti basamaklarına göre nüfusun tarihsel gelişimi nasıl bir seyir izlemiştir?

4- İlde yükselti faktörü dışında nüfusun dağılışını etkileyen başka faktörlerin ön plana çıktığı alanlar var mıdır?

2. ÇALIŞMA SAHASININ COĞRAFİ KONUMU VE ÖZELLİKLERİ

Çalışma sahasını oluşturan Sivas İli arazisinin büyük bir kısmı İç Anadolu Bölgesi'nde, Yukarı Kızılırmak Havzası'nda yer almakla birlikte Yeşilirmak ve Fırat havzalarında da arazileri vardır. 35°- 50' ve 38°-14' Doğu boylamları ile 38°-32' ve 40°-16' Kuzey enlemleri arasında yer alan Sivas İli doğuda Erzincan, güney-doğuda Malatya, güneyde Kahramanmaraş, güney-batıda Kayseri, batıda Yozgat, kuzeyde Tokat, Ordu ve Giresun illeri ile komşudur (Harita 1).



Harita 2: Sivas İli Fiziki Haritası

Kuzey Anadolu dağ silsilesine bağlı dağlar ilin kuzey kesimlerinde uzanış göstermekte olup, bu dağ grubu içerisinde yer alan dağların başlıcaları batıdan doğuya doğru sırasıyla Asma Dağı (2416 m), Tekeli Dağı (2643 m), Büyük Kızıldağ (2277 m), Köseadağı (2812 m), Köseadağları (2378 m) ve Kızıldağ (3025 m)'dir. Güney Anadolu dağ silsilesi içerisinde yer alan dağlar ise ilin güney ve orta kesimlerinde uzanış göstermekte olup, bu dağ grubu içerisinde yer alan dağların başlıcaları güneyde Elmalıdağ (1780 m) Çalgal Dağı (1771 m) ve Köroğlu Dağı (2327 m), orta kesiminde ise Tecer dağları (2262 m), Gürlevik Dağı (2688 m), Büyük Yılanlıdağı (2600 m), Bozbel Dağları (2208 m), Bey dağları (2802 m) ve Çengelli Dağı (2596 m)'dir (Harita 2).

Dağlardan sonra platolar il sınırları içerisindeki önemli yeryüzü şekillerini oluşturmaktadır. Uzunyayla ve Meraküm platoları ilin önemli platolarından olup, her iki plato da neojen tabakaları üzerinde gelişmiştir (Atalay, 1987, s. 261,299). İldeki ovalar yüzölçüm olarak küçük ovalar olup etrafı dağlık kütlelerle çevrilidir. Suşehri, Şarkışla, Gemerek, Yıldızeli

(Bedehdun) ve Palanga ovaları il sınırları içerisinde yer alan başlıca ovalardandır.

Akarsular yönünden oldukça zengin sayılabilen Sivas İli ülkemizin sınırları içerisindeki en uzun nehri olan Kızılırmak Nehri'nin ilk doğduğu bölgedir. Ayrıca Yeşilirmak, Fırat ve Ceyhan nehirlerinin bazı kolları da kaynağını il sınırları içerisinde almaktadır (Harita 2). İl sınırları içerisinde çok sayıda doğal göl yer almaktadır. Ancak bu göllerin hem kapladıkları alan hem de derinlikleri azdır. Bu göllerin başlıcaları Hafik, Tödürge, Lota ve Gökpinar gölüdür.

Sivas İli yağış azamisi ilkbahara doğru kaymış “İç Anadolu Karasal İklim Tipi” (Erinç, 1996, s. 336)'nin etkisi altında olup, ilde uzun süreli rasat yapan meteoroloji istasyonları verilerine göre yıllık ortalama sıcaklıklar 6,7 °C ile 11,4 °C arasındadır. Yine aynı istasyonlara göre aylık ortalama sıcaklıklar ise -6,5 °C ile 24,3 °C arasındadır (Sivas Meteoroloji İstasyon Müdürlüğü, 2013). En yağışlı dönem ilkbahar en kurak dönem ise yaz mevsimidir. İlkbahardan sonra en yağışlı dönem kış mevsimi olup kış yağışları kar şeklindedir.

Karasal iklim şartlarının hüküm sürdüğü Sivas İli'nin doğal bitki örtüsü steptir. Step örtüsünün yanısıra ilin Karadeniz Bölgesi'ne komşu olan kuzey kesimleri ile batı ve doğudaki dağlık sahalarda sarıçam, meşe, ardıç, kayın ve göknar gibi ağaçlardan oluşan orman formasyonuna da rastlanılmaktadır. İldeki orman formasyonu genel olarak 1200-1600 metre arasındaki yükseltide yayılış gösterir (Orta Anadolu Kalkınma Ajansı, 2011, s. 27). İlde yaygın olarak görülen toprak türü ise kahverengi orman toprakları ile kahverengi bozkır topraklarıdır (Köy Hizmetleri Genel Müdürlüğü 1994, s. 19).

2.2. Çalışma Sahasının Genel Beşeri ve Ekonomik Coğrafya Özellikleri

Anadolu'da kurulan en eski yerleşim yerlerinden biri olan Sivas'ın tarihi, ilin bugünkü idari sınırları içerisinde yer alan çeşitli yerlerde yapılan kazılardan elde edilen kalıntılara göre M.Ö 3500 ile 5000'li yıllara kadar uzanmakla birlikte yazılı tarihi M.Ö 2000'li yılların başlarından itibaren Hititlerle başlar (Ünalın, 2004, s. 37-38). Hititlerden sonra Med (Büktel, 2011, s. 151), Pers ve Makedon Krallığı, Roma İmparatorluğu, Doğu Roma (Bizans) Sasani, Emevi ve tekrar Bizans egemenliğine giren Sivas Malazgirt Savaşı'ndan sonra Danişmentliler egemenliğine girmiş, Danişmentliler'in yıkılmasından sonra 1174 yılında Anadolu Selçuklu Devleti egemenliğine girmiştir (Yasak, 1997, s. 10-11). Anadolu Selçuklu Devleti'nden sonra sırasıyla 1343 yılında Eretna, 1380 yılında Kadı Burhaneddin beyliklerinin yönetimi altına giren Sivas 1398 yılında Osmanlı hakimiyetine girmiş ve

Türkiye Cumhuriyeti Devleti kurulana kadar Osmanlı hakimiyeti altında kalmıştır (Taşabat, 2006, s. 9).

Osmanlı Devleti döneminde Amasya, Tokat ve Şebın Karahisar sancaklarının baęlı olduęu sancak merkezi ve vilayet statüsünde olan Sivas (Mahiroęulları, 2003, s. 50), Türkiye Cumhuriyeti Devleti'nin kurulmasıyla birlikte 1924 Anayasasına göre oluşturulan yeni idari yapılanmaya göre (Ceylan, 2007, s. 608) 63 il arasında yer almıştır.

1927 yılında yapılan ilk nüfus sayımına göre Sivas İli'nin nüfusu 329.741 olarak tespit edilmiştir. 1935 yılında yapılan ikinci nüfus sayımında 432.996 olarak tespit edilen il nüfusu 1950 sayım döneminde 500.000'i aşarak 542.004'e, 1960 sayım döneminde 600.000'i aşarak 669.922'ye ve 1965 sayım döneminde 700.000'i aşarak 705.186'ya ve bu dönemden sonra 1985 yılına kadar sürekli artarak 772.209'a ulaşmıştır. 1985 yılında Cumhuriyet tarihindeki en yüksek nüfus sayısına ulaşan il nüfusu bu dönemden sonra ise azalmaya başlamıştır. 1985 yılında 772.209 olarak belirlenen il nüfusu 1990 yılında 767.481'e 2000 yılında 755.091'e gerilemiştir (DİE (TÜİK), 2002). Bu azalmanın sebebi ilden meydana gelen göç hareketleridir. 1975'li yıllarda Türkiye'nin en çok göç veren illeri arasında yer alan Sivas, günümüzde de göç veren il hüviyetini sürdürmekte ve bu nedenle il nüfusundaki azalma halen devam etmektedir. Nitekim 2007-2015 yılları arası dönemlerdeki il nüfusu incelendiğinde 2007 yılında 638.464 olan nüfus miktarı, 2009 yılında 633.347'ye düşmüş, 2010 yılında ise 642.224'e yükselmiştir. Bu dönemden sonra tekrar azalmaya başlayan il nüfusu 2015 yılında 618.617'ye kadar gerilemiştir (www.tuik.gov.tr).

İlden gerçekleşen göçlere baęlı olarak nüfusu 1985 yılından sonra genel olarak azalan Sivas İli'nin ekonomisinde tarım sektörü egemendir. İlde ekimi yapılan tarım ürünleri içerisinde en büyük grubu tahıllar oluşturmakta olup, bu grup içerisinde ise buęday ve arpa üretimi gelmektedir. Endüstri bitkilerinden ise sulama imkânlarının geliştięi alanlarda şekerpancarı üretimi yapılmaktadır. Tarım alanlarının sınırlı olduęu ve yükseltinin arttıęı kesimlerde ise hayvancılık faaliyetleri ön plana çıkmakla birlikte il genelinde hayvancılık faaliyetleri daha çok ekip-biçmeye dayanan tarımsal faaliyetlerin yanında ikinci bir faaliyet olarak yürütölmektedir. İldeki hayvancılık faaliyetleri daha çok küçükbaş hayvan yetiştiricilięine dayalı olup, küçükbaş hayvan yetiştiricilięinden sonra kümes hayvanları ve büyükbaş hayvan yetiştiricilięi gelmektedir.

Sanayiye hammadde sağlayacak tarımsal üretim ve hayvancılık potansiyeli ile sanayide çalışacak yeterli işgücüne rağmen Sivas İli'nde gelişmiş bir sanayi yapısının varlıęından söz etmek mümkün değildir. İldeki mevcut büyük sanayi tesislerinin önemli bir kısmı kamu yatırımları ile Cumhuriyet'in ilk yıllarında kurulmuştur. Sanayi yatırımları 1950'li yıllardan sonra da devam etmişse de daha sonraki yıllarda özel sektör

tarafından yapılan yatırımların yetersiz kalması ve sermaye birikiminin olmaması ilin sanayileşme açısından yetersiz kalmasına neden olmuştur.

3. SİVAS İLİ'NDE NÜFUS VE YERLEŞMELERİN YÜKSELTİ BASAMAKLARINA GÖRE DAĞILIŞI

3.1. Sivas İli'nde Yükselti Basamaklarının Dağılışı

Topraklarının büyük bir bölümü İç Anadolu Bölgesi'nin en yüksek kesimlerini oluşturan Yukarı Kızılırmak Havzası'nda (Elibüyük ve Yılmaz, 2010, s. 47) yer alan Sivas İli'nde yükselti değerleri en düşük 500-600 metre aralığı ile en yüksek 2900-3000 metre aralığı arasında değişmekte olup, ortalama yükselti 1500 metrenin üzerine çıkmaktadır. Bu rakama göre Sivas İli'nin ortalama yükseltisi hem Türkiye'nin hem de Sivas İli'nin içerisinde yer aldığı coğrafi bölge olan İç Anadolu Bölgesi'nin ortalama yükseltisinden¹ fazladır. Sivas İli için 250'şer metre aralıklarla oluşturmuş olduğumuz yükselti basamakları gruplarına göre il toprakları alansal olarak en fazla (% 39,12'si) 1500-1750 metre arasındaki yükselti basamağında yer alırken, en az 2750 metrenin üzerindeki değerlerde yer almaktadır (Tablo 3.1).

Tablo 3.1'e göre Sivas İli'nde 500-750 metre yükselti aralığından 1500-750 metre yükselti aralığına kadar olan değerlerde, yükseltinin artmasına paralel olarak bu yükselti basamaklarının il içerisinde kapladığı alanlarda da bir artış görülmektedir. 500-750 m yükselti basamağında bulunan alan toplam yüzölçümünün % 0,13 (37,05 km²)'ünü oluşturmakta olup bu değer 1500-1750 metre yükselti basamağında % 39,12 (11.149, 20 km²)'ye kadar çıkmaktadır. Bu yükselti basamağından sonra yükselti değerlerinin artmasına paralel olarak yükselti basamaklarının il içerisinde kapladığı alanlarda bir azalma söz konusudur. Nitekim 1750-2000 metre yükselti basamağında il topraklarının % 19,15 (5.457,75 km²) i yer alırken, bu değer 2750 metrenin üzerindeki alanlarda % 1'in altına kadar düşmektedir.

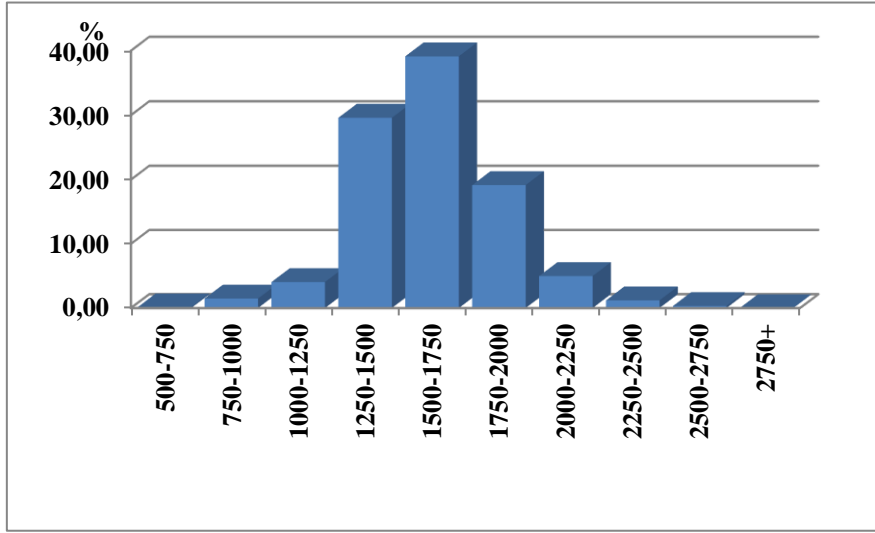
Tablo 3.1: Sivas İli'nde Yükselti Basamaklarının Alansal Dağılışı

| Yükselti Basamağı (m) | Alan | |
|-----------------------|-----------------|-------|
| | km ² | % |
| 500-750 | 37,05 | 0,13 |
| 750-1000 | 421,80 | 1,48 |
| 1000-1250 | 1.151,40 | 4,04 |
| 1250-1500 | 8.433,15 | 29,59 |
| 1500-1750 | 11.149,20 | 39,12 |

¹ Türkiye'nin ortalama yükseltisi Tanoğlu'nun (1947) yapmış olduğu hesaplamalara göre 1.132 metredir. Elibüyük ve Yılmaz'ın (2010) yapmış olduğu hesaplamalara göre ise Türkiye'nin ortalama yükseltisi 1.141 metre, İç Anadolu Bölgesi'nin ortalama yükseltisi ise 1200 metre civarındadır.

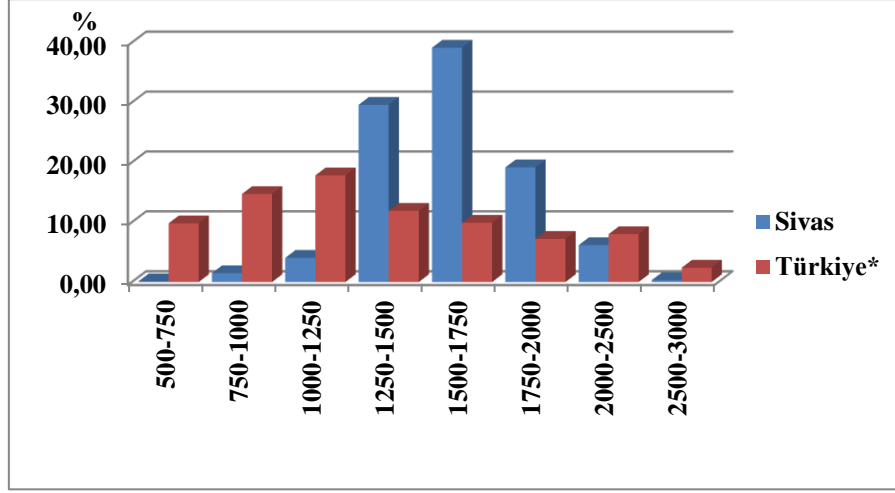
| | | |
|---------------|--------------|------------|
| 1750-2000 | 5.457,75 | 19,15 |
| 2000-2250 | 1.419,30 | 4,98 |
| 2250-2500 | 339,15 | 1,19 |
| 2500-2750 | 88,35 | 0,31 |
| 2750+ | 2,85 | 0,01 |
| Toplam | 28500 | 100 |

İl topraklarının alansal ve oransal olarak yükselti basamaklarına göre dağılımı genel olarak incelendiğinde, il topraklarının daha çok 1250-1500, 1500-1750 ve 1750-2000 metre aralığındaki yükselti basamağında yer aldığı görülmektedir (Şekil 3.1).



Şekil 3.1: Sivas İli'nde Yükselti Basamaklarının Oran Olarak Dağılımı.

Şekil 3.1'de de görüldüğü gibi il topraklarının % 29, 59 (8.433,15 km²)'u 1250-1500 aralığındaki yükselti basamağında, % 39,12 (11.149,20 km²)'si 1500-1750 metre aralığındaki yükselti basamağında ve % 19,15 (5.457,75 km²)'i ise 1750-2000 metre aralığındaki yükselti basamağında yer almaktadır. Bu üç yükselti basamağında yer alan il topraklarının oranı il yüzölçümünün % 87,86 (25.040,1 km²)'sini oluşturmakta olup, bu oranlar aynı gruptaki yükselti basamaklarına göre Türkiye ortalamasının üzerindedir (Şekil 3.2).



Şekil 3.2: Türkiye ve Sivas İli'nde 500-3000 Metre Aralığındaki Yükselti Basamaklarının % Olarak Dağılımı.

*:Türkiye için 500-3000 metre arasındaki yükselti değerlerinin dağılımı Elibüyük ve Yılmaz (2010)'dan alınmıştır.

Sivas İli ve Türkiye'nin aynı yükselti kademesinde yer alan topraklarının oranları karşılaştırıldığında; Sivas İli'nde 500-750 metre ile 1000-1250 metre arasındaki yükselti basamaklarında yer alan toprakların oranı Türkiye ortalamasının altında iken, 1250-1500 metre ile 1750-2000 metre arasındaki yükselti basamaklarında yer alan toprakların oranı Türkiye ortalamasının üstünde olduğu belirlenmiştir. 2000-2500 metre yükselti basamağından itibaren ise Sivas İli'nde bu oran tekrar Türkiye ortalamasının altına düştüğü belirlenmiştir (Şekil 3.2).

Daha öncede ifade edildiği gibi iklim, bitki örtüsü, toprak özellikleri gibi doğal unsurlar ile yerleşme, nüfusun dağılışı ve tarımsal faaliyetlerin şekillenmesinde yükselti faktörü doğrudan veya dolaylı bir etkiye sahiptir. Özellikle yerleşme ve tarım üst sınırı üzerinde yükselti faktörünün etkisi oldukça fazladır. Türkiye'nin büyük bir kısmında tarım ve sürekli yerleşmelerin yükselti üst sınırını ortalama olarak 1500 metreye kadar indirmek mümkündür (Tanoğlu, 1947, s. 40). Buna göre Sivas İli'nin 18.457 km²'si (yaklaşık % 65'i) bu sınırın dışında kalmaktadır

3.2. Sivas İli'nde Yerleşme ve Nüfusun Yükselti Basamaklarına Göre Dağılışı

Sivas İli'nde 2015 yılı verilerine merkez ilçe ile birlikte 17 ilçe merkezi, 7 kasaba ve 1240 köy yerleşmesi olmak üzere toplam 1264 sürekli yerleşme bulunmaktadır. İlgili topografya haritalarından yararlanarak yapmış olduğumuz tespitlere göre ildeki sürekli yerleşmeler 750-1000 metre ile

2000-2250 metre aralığındaki yükselti basamaklarında yer almaktadır (Tablo 3.2).

Tablo 3.2: Sivas İli'nde Yükselti Basamaklarına Göre Alan, Yerleşme ve Nüfus İlişkisi

| Yükselti Basamağı | İl Sınırları İçerisinde Kapladığı Alan | | Yerleşme | | Nüfus Sayısı (2015) | |
|-------------------|--|-------|-----------------|-----|---------------------|-------|
| | km ² | % | Yerleşme Sayısı | % | Nüfus Miktarı | % |
| 750-1000 | 421,80 | 1,48 | 29 | 2 | 9.140 | 1,5 |
| 1000-1250 | 1.151,40 | 4,04 | 81 | 6 | 51.231 | 8,2 |
| 1250-1500 | 8.433,15 | 29,59 | 529 | 42 | 480.248 | 77,6 |
| 1500-1750 | 11.149,20 | 39,12 | 500 | 40 | 67.683 | 10,9 |
| 1750-2000 | 5.457,75 | 19,15 | 122 | 10 | 10.241 | 1,7 |
| 2000-2250 | 1.419,30 | 4,98 | 3 | 0 | 74 | 0,1 |
| Toplam | 28.032,60 | 98,36 | 1264 | 100 | 618.617 | 100,0 |

(Kaynak: DİE (TÜİK), (1994, 2002), TÜİK 2015 ADNKS nüfus sayım istatistikleri ile 1/100.000 ve 1/250.000 topografya haritalarının ilgili paftalarına göre oluşturulmuştur).

Sivas İli'nde 750-1000 metre yükselti basamağı, il yüzölçümünün yaklaşık % 1,48 (421.8 km²)'lik bir bölümünü kaplamakta olup, bu yükselti basamağında 29 yerleşme bulunmaktadır. Bu değer il genelindeki yerleşmelerin % 2 'sine tekabül eder. 750-1000 metre yükselti basamağının il yüzölçümüne oranı, bu basamakta bulunan yerleşme sayısının oranı altında olmakla birlikte bu iki oran arasındaki fark oldukça azdır. Bu yükselti basamağında bulunan yerleşmelerin toplam nüfusu 2015 yılı adrese dayalı nüfus kayıt verilerine göre 9.140 kişi olup bu rakam il nüfusunun % 1,5'ine karşılık gelmektedir. Başka bir ifade ile Sivas İl nüfusunun % 1,5 (9.140 kişi)'i 750-1000 metre yükselti basamağında yaşamaktadır (Tablo 3.2). Bu yükselti basamağında yer alan 29 yerleşmenin 28 tanesi köy yerleşmesi, 1 tanesi ise ilçe merkezidir.

İl genelinde yükseltisi 1000 metre'nin altında olan yerler kuzeyde Kelkit havzasının il sınırları içerisinde kalan kesimi ile doğuda Çaltı çayının Divriği ilçe sınırları içerisinde aktığı depresyon sahaları olup, 750-1000 metre yükselti basamağında yer alan 29 yerleşme de adı geçen sahalarda toplanmıştır. Kelkit havzasında yer alan Akıncılar İlçesi'nde 3 köy yerleşmesi, Akıncılar'ın doğusunda yer alan Suşehri İlçesi'nde 18 köy yerleşmesi ve Suşehri'nin doğusunda yer alan Koyulhisar ilçe merkezi ile Koyulhisar'a bağlı 6 köy yerleşmesi, doğuda ise Divriği İlçesi'ne bağlı 1 köy yerleşmesi bu yükselti basamağında yer alan yerleşmelerdendir.

1000-1250 metre yükselti basamağı il yüzölçümünün yaklaşık 4,04 (1.151,40 km²)'ünü kaplamakta olup, ildeki yerleşmelerin % 6 (81 yerleşme)'sı, il nüfusunun ise % 8,2 (51.231 kişi)'si bu yükselti basamağındaki yerleşmelerde yaşamaktadır (Tablo 3.2). Bu basamakta yer alan 81 yerleşmenin 3'ü ilçe merkezi, 78 tanesi ise köy yerleşmesi durumunda olup, bu yerleşmeler daha çok ilin kuzey ve doğu kesimlerinde toplanmıştır. İlin kuzey kesimlerinde yer alan ilçelerden Doğanşar'da 3 köy yerleşmesi, Koyulhisar'da 8 köy yerleşmesi, Suşehri'nde biri ilçe merkezi ve 21 de köy olmak üzere toplam 22 yerleşme, Akıncılar'da biri ilçe merkezi ve 13 de köy olmak üzere toplam 14 yerleşme ve Gölova'da 4 köy yerleşmesi bu yükselti basamağında yer almaktadır. İlin doğusunda bulunan Divriği'de ilçe merkezi ve 12 köy yerleşmesi ile birlikte toplam 13 yerleşme bu yükselti basamağında yer alır. Bu yerleşmelerin toplamı bu basamakta yer alan yerleşmelerin yaklaşık olarak % 80'nini oluşturmaktadır. Bunlardan başka ilin batı kesimlerinde yer alan Gemerek'te biri ilçe merkezi ve 4 de köy yerleşmesi olmak üzere toplam 5 yerleşme, Şarkışla'da 3 köy yerleşmesi, ilin kuzeybatı kesimlerinde bulunan Yıldızeli'nde 8 köy yerleşmesi ve orta kesimlerinde bulunan Hafik'te ise 1 köy yerleşmesi yine bu yükselti basamağında yer almaktadır.

1250-1500 metre yükselti basamağı ildeki yerleşmeler ve nüfus için önemli bir basamak oluşturmaktadır. İl yüzölçümünün % 29,59 (8.433,15 km²)'unu kaplayan bu yükselti basamağında 529 tane yerleşme bulunmakta olup, bu rakam ildeki yerleşmelerin % 42'sini oluşturur. Yine nüfus açısından da önemli olan bu yükselti basamağında il nüfusunun % 77,6 (480.248 kişi)'sı yaşamaktadır (Tablo 3.2). 1250-1500 metre yükselti basamağı ildeki en fazla yerleşme ve nüfusu barındıran basamaktır.

1250-1500 metre yükselti basamağında yer alan 529 yerleşmenin 513 tanesi köy yerleşmesidir. İldeki tüm ilçelerin idari sınırları içerisinde yer alan köy yerleşmelerinin bulunduğu bu basamaktaki köylerin il toplamındaki köylere oranı yaklaşık % 41'dir. Yine ildeki 17 şehir yerleşmesinden 10 tanesi (% 59) ve belediye teşkilatının bulunduğu 7 kasabadan 6 tanesi bu yükselti basamağında bulunmaktadır. Dolayısıyla bu yükselti basamağı ildeki gerek köy gerek şehir ve gerekse kasaba yerleşmelerinin ve buna bağlı olarak da nüfusun en fazla yer aldığı basamaktır. Bu durumun ortaya çıkmasında ildeki ovalık ve düzlük alanlar ile bu alanlara yakın çevrelerin önemli bir bölümünün bu yükselti basamağında bulunması ve dolayısıyla tarımsal faaliyetlerin bu yükselti basamağında yoğunluk kazanması etkili olmuştur. Gemerek, Şarkışla, Yıldızeli ve Suşehri ovaları, Merkez İlçe'nin de içerisinde bulunduğu Kızılırmak vadisinin çevresinde yer alan düzlük alanlar ile ildeki platoluk sahaların önemli bir kısmı bu yükselti basamağında bulunur ve bu alanlar aynı zamanda ilin önemli tarımsal sahalarını oluşturur. Söz konusu bu alanlarda yer alan yerleşmelerden biri olan Gemerek'te yerleşmelerin % 59'u (2'si kasaba 20'si köy) ve nüfusun ise % 35'i;

Şarkışla'da yerleşmelerin % 63'ü (1'i şehir, 2'si kasaba ve 59'u köy) ve nüfusun % 91'i; Yıldızeli'nde yerleşmelerin % 71'i (1'i şehir, 1'i kasaba ve 83'ü köy) ve nüfusun % 79'u; Merkez İlçe'de yerleşmelerin % 66'sı (1'i şehir ve 101'i köy) ve nüfusun % 96'sı bu yükselti basamağında bulunmaktadır. Adı geçen ilçeler dışında diğer tüm ilçelere bağlı köy yerleşmeleri de bu yükselti basamağında yer alır. Bu yükselti basamağında bulunan Merkez ve Şarkışla ilçelerinde tarımsal faaliyetlerle birlikte sanayi faaliyetlerinin ilin diğer ilçelerine göre gelişmiş olması da nüfusun bu yükselti basamağında toplanmasındaki bir diğer etkidir. İlde bulunan iki organize sanayi bölgesinden biri Merkez ilçede diğer ise Şarkışla İlçesi'nde yer almaktadır. Bu iki ilçe merkezi il genelinde nüfusun diğer ilçelere göre fazla olduğu şehir yerleşmeleridir.

1500-1750 metre yükselti basamağı ilde en fazla alan kaplayan yükselti basamağıdır. İl topraklarının % 39,12 (11.149, 20 km²)'sini kaplayan bu yükselti basamağı, 1250-1500 metre yükselti basamağından sonra ilde en fazla yerleşme ve nüfusu barındıran basamaktır. İldeki yerleşmelerin 500 (% 40) tanesi ve nüfusun yaklaşık % 11 (67.683 kişi)'i bu yükselti basamağında bulunmaktadır (Tablo 3.2). İldeki tüm ilçelere bağlı yerleşmelerin bulunduğu bu yükselti basamağındaki yerleşmelerin 2'si şehir, 1'i kasaba ve 497'si ise köy yerleşmesidir. İldeki en fazla yerleşme barındıran ikinci basamak olmasına rağmen 1250-1500 metre yükselti basamağına göre oldukça az nüfus barındırmasının nedeni bu yerleşme basamağında yer alan yerleşmelerde meydana gelen yoğun göç hareketleridir.

1500-1750 metre yükselti basamağı il genelinde genellikle dağlık sahalarla çevrili olan platoluk sahalar ile tepelik alanlara karşılık gelmektedir. İl sınırları içerisinde en fazla alan kaplayan yükselti basamağı olması ve ovalık alanlar ile diğer düzlük sahalardan sonra yerleşme ve ekonomik faaliyetler açısından nispeten daha elverişli olması yerleşmelerin 1250-1500 yükselti basamağından sonra en fazla bu yükselti basamağında yer almasına neden olmuştur. Örneğin ovalık ve diğer düzlük sahalardan sonra ilin önemli düzlük sahalardan biri olan Uzunyayla Platosu bu yükselti basamağında yer almaktadır. İlin güney ve güneybatı kesimlerinde KD-GB doğrultusunda oldukça geniş bir oluk içerisinde uzanan platonun ortalama yükseltisi 1650 metredir (Sunkar, 2012, s. 107). İlin önemli tarımsal alanlarından olan plato üzerinde Gemerek, Şarkışla, Ulaş, ve Gürün ilçelerinin bir kısmı ile Kangal İlçesi yer almaktadır. Adı geçen bu ilçelerden Gemerek'te yerleşmelerin % 27 (10 köy)'si ve nüfusun % 8'i, Şarkışla'da yerleşmelerin % 33 (32 köy)'ü ve nüfusun % 8'i, Ulaş'da yerleşmelerin % 59 (23 köy)'ü ve nüfusun % 36'sı, Gürün'de yerleşmelerin % 36 (22 köy)'sı ve nüfusun % 10'u, Kangal'da yerleşmelerin % 78 (1'i şehir, 87'si köy)'i ve nüfusun % 85'i bu yükselti basamağında bulunur.

Uzunyayla Platosu'ndan sonra, bu yükselti basamağında yer alan yerleşme ve nüfusun yoğunlaştığı bir diğer alan ise ilin orta ve doğu kesimlerinde Kuzey Anadolu Dağları'nın uzantıları ile Güney Anadolu Dağları'nın uzantıları arasında kalan hafif engebeli alanlardır. İlin bu kesiminde bulunan ilçelerden biri olan İmranlı'da yerleşmelerin % 56 (1'i şehir ve 56'sı köy)'sı ve nüfusun % 76'sı, Zara'da yerleşmelerin % 50 (67 köy)'si ve nüfusun % 22'si, Hafik'te yerleşmelerin % 40 (30 köy)'i ve nüfusun % 20'si bu yükselti basamağında bulunur.

1500-1750 metre yükselti basamağından sonraki yükselti basamakları Sivas İli'ndeki dağlık ve tepelik sahalara karşılık gelmektedir. Düzlük alanların ortadan kalkması ve yükseltinin artmasına bağlı olarak 1500-1750 metreden sonraki yükselti basamaklarında hem yerleşme sayılarında hem de nüfus miktarında belirgin bir düşüş görülür. Nitekim il yüzölçümünün % 19,15 (5.457, 75 km²)'ini kaplayan 1750-2000 metre yükselti basamağı yerleşmelerin % 10 (122 köy)'unu ve nüfusun % 1,7 (10.241 kişi)'sini barındırmaktadır. Bu yükselti basamağı, 750-1000 metre yükselti basamağından sonra ilde en az yerleşme ve nüfusun bulunduğu basamaktır (Tablo 3.2). Merkez ilçe ile birlikte, Akıncılar, Altınyayla, Divriği, Doğanşar, Gölova, Gürün, İmranlı, Kangal, Koyulhisar, Suşehri, Şarkışla, Ulaş, Yıldızeli ve Zara ilçelerine bağlı köy yerleşmelerinin bulunduğu bu yükselti basamağında daha çok ilin orta ve doğu kesimlerinde yer alan Zara ve en doğusunda bulunan İmranlı ilçeleri ile ilin güney kesimlerinde yer alan Kangal ve Gürün ilçelerine bağlı köy yerleşmeler yer almaktadır. Bu ilçelerden Zara'da yerleşmelerin % 17 (23 köy)'si, İmranlı'da yerleşmelerin % 32 (32 köy)'si, Kangal'da yerleşmelerin % 11 (13 köy)'i ve Gürün'de ise yerleşmelerin % 49 (30 köy)'u bu yükselti basamağında bulunur. Zara, İmranlı, Kangal ve Gürün dışındaki diğer ilçelere bağlı olan ve bu yükselti basamağında yer alan köy yerleşmelerinin sayıları 1 ile 5 arasında değişmektedir.

2000-2250 metre yükselti basamağı Sivas İli için hem nüfusun hem de yerleşmelerin üst sınırını oluşturmakta olup, bu yükselti basamağından sonra yerleşme ve nüfus yoktur. İl yüzölçümünün yaklaşık % 5 (1.419, 3 km²)'ini kaplayan bu yükselti basamağında sadece 3 tane yerleşme bulunmakta ve bu yerleşmelerde 74 kişi yaşamaktadır. Tamamı köy yerleşmesi olan bu 3 yerleşmenin 2'si İmranlı, 1'i ise Zara ilçelerine idari açıdan bağlıdır. İmranlı'ya bağlı olan bu 2 köy yerleşmesinde 64 kişi, Zara'ya bağlı olan 1 köyde ise 10 kişi yaşamaktadır.

Sonuç olarak yükselti değerlerinin 600 metrenin biraz üstü ile 3000 metrenin biraz altında değiştiği Sivas İli'nde nüfus ve yerleşmeler genel hatlarıyla 750 metre ile 2250 metre aralığındaki yükseltelerde yer almaktadır. 750-1000 metre yükselti aralığından 1250-1500 metre yükselti aralığına kadar olan tüm basamakların il içerisinde kapladığı alanın artmasına paralel

olarak hem yerleşme sayılarında hem de nüfus miktarında artış görülür. 1250-1500 metre yükselti aralığı Sivas İli için yerleşme ve nüfus açısından önemli olup, ildeki yerleşmelerin % 42'si (529 yerleşme) ve nüfusun % 77,6 (480.248 kişi)'sı bu yükselti aralığında yer alır. İlde en fazla alan kaplayan 1500-1750 metre yükselti aralığı ise 1250-1500 metre aralığından sonra ilde yerleşme ve nüfusun en fazla bulunduğu yükselti basamağıdır. Yerleşmelerin % 40'ı (500 yerleşme) ve nüfusun yaklaşık % 11 (67.683)'i bu basamakta yer almaktadır. Dolayısıyla 1250-1750 metre yükselti aralığı ildeki yerleşme ve nüfus için bir kırılma noktası olup, yerleşmelerin % 82 (1029 yerleşme)'si ve nüfusun yaklaşık % 88 (547.931 kişi)' bu yükselti aralığında bulunur. 1500-1750 metre aralığından sonraki yükselti aralıklarında ise hem yerleşme hem de nüfus miktarında azalmalar meydana gelmektedir. 2000-2250 metre yükselti aralığı ise Sivas İli'nde yerleşme ve nüfusun en az olduğu yükselti aralığıdır.

4. SİVAS İLİ'NDE YÜKSELTİ BASAMAKLARINA GÖRE NÜFUSUN 1990-2015 YILLARI ARASINDAKİ DEĞİŞİMİ

Yeryüzünde nüfusun dağılışında ve gelişiminde fiziki coğrafya koşullarının egemen olduğu kesindir. Topografya ve iklim şartları nüfusun dağılışını etkileyen iki fiziki coğrafya faktörü olarak dikkati çekmektedir (Tümertekin ve Özgüç, 2002, s. 341). Topografya elemanlarından biri olan yükselti coğrafi şartların şekillenmesinde önemli rol oynadığından dolayı doğal olarak yerleşmeler ile bu yerleşmelerdeki nüfusun miktarı ve gelişimi de bu faktörden etkilenecektir (Taş ve Yakar, 2009, s. 146). Aynı durum Sivas İli için de geçerlidir. 1990-2015 yılları arasındaki 25 yıllık süre zarfında il nüfusunun yükselti basamaklarına göre dağılımı ve gelişimi incelendiğinde, 750-1000 metre yükselti aralığından 1250-1500 metre yükselti aralığına kadar nüfusun arttığı ve nüfusta meydana gelen düşüşün azaldığı, bu yükselti aralığından sonra ise nüfusun azaldığı ve nüfusta meydana gelen düşüşün ise arttığı görülmektedir (Tablo 4.1).

1990-2015 yılları arasındaki son 25 yıllık süre zarfında Sivas il nüfusunun yükselti basamaklarına göre dağılımı incelendiğinde; 750-1000 metre aralığındaki yükselti basamağında yer alan 29 (% 2) yerleşme 1990 yılında nüfusun % 2,3 (17.636)'ünü barındırırken aradan geçen 25 yıllık süre zarfında bu oran, nüfusun % 48,2 oranında azalmasına bağlı olarak 2015 yılında % 1,5'e gerilediği görülür (Tablo 4.1). Genel nüfus sayımları ve ADNKS sonuçları verilerine göre bu basamakta yer alan 29 yerleşmenin 28 tanesinde (% 97) nüfus azalması gerçekleşmiştir. Nüfusu azalan yerleşmelerden 1'i şehir (Koyulhisar ilçe merkezi), 27'si ise köy yerleşmesidir.

Tablo 4.1: Sivas İli'nde Yükselti Basamaklarına Göre Yerleşme Sayıları Ve Nüfusun Gelişimi (1990-2015)

| | | Sayım Dönemi Nüfusu | | | | Nüfus Değişimi | |
|-------------------|-----------------|----------------------|----------------------|----------------------|-------------|----------------|--------------|
| Yükselti Basamağı | Yerleşme Sayısı | 1990 | 2000 | 2007 | 2010 | 2015 | 1990-2015 |
| 750-1000 | 29 | 17.636 | 18.216 | 11.364 | 9.753 | 9.140 | -8.496 |
| Oran (%) | 2 | 2,3 | 2,4 | 1,8 | 1,6 | 1,5 | -48,2 |
| 1000-1250 | 81 | 88.990 | 90.383 | 58.109 | 56.099 | 51.231 | -37.759 |
| Oran (%) | 6 | 11,6 | 12,0 | 9,1 | 8,7 | 8,2 | -42,4 |
| 1250-1500 | 529 | 487.038 | 510.620 | 472.139 | 485.800 | 480.248 | -6.790 |
| Oran (%) | 42 | 63,5 | 67,7 | 74,0 | 75,6 | 77,6 | -1,4 |
| 1500-1750 | 500 | 146.179 | 118.190 | 84.617 | 78.892 | 67.683 | -78.496 |
| Oran (%) | 40 | 19,1 | 15,6 | 13,2 | 12,2 | 10,9 | -53,7 |
| 1750-2000 | 122 | 25.984 | 16.373 | 11.572 | 11.615 | 10.241 | 157.543 |
| Oran (%) | 10 | 3,4 | 2,2 | 1,8 | 1,8 | 1,7 | -60,6 |
| 2000-2250 | 3 | 213 | 109 | 67 | 65 | 74 | -139 |
| Oran (%) | 0 | 0,1 | 0,1 | 0,1 | 0,1 | 0,1 | -65,2 |
| Toplam | 1264 | 766.040 ² | 753.891 ² | 637.868 ² | 642.224 | 618.617 | -147.423 |
| % | 100 | 100 | 100 | 100 | 100 | 100 | -19,2 |

(Kaynak: DİE (TÜİK), (1994, 2002), TÜİK 2015 ADNKS nüfus sayım istatistikleri ile 1/100.000 ve 1/250.000 topografya haritalarının ilgili paftalarına göre oluşturulmuştur.)

1000-1250 metre aralığındaki yükselti basamağında yer alan 81 (% 6) yerleşme 1990 yılında il nüfusunun % 11, 6'sını barındırırken, 2015 yılında bu oran 8,2'ye gerilemiştir. 1000-1250 metre aralığındaki yükselti basamağında yer alan yerleşmelerde 1990-2015 yılları arasında % 42,4 oranında nüfus azalması söz konusudur (Tablo 4.1). Bu basamakta yer alan 81 yerleşmenin 80 tanesinin (% 99) nüfusu azalmıştır. Bu yükselti basamağında nüfus azalmasının gerçekleştiği yerleşmelerin 4'ü şehir (Akıncılar, Divriği, Gemerek ve Suşehri ilçe merkezleri) 76'sı ise köy yerleşmesidir.

1250-1500 metre aralığındaki yükselti basamağı daha önce de ifade edildiği gibi ilde nüfus ve yerleşmenin en fazla olduğu basamaktır. Bu basamakta yer alan 529 (% 42) yerleşmede 1990 yılında il nüfusunun % 63,5'ikamet ederken bu oran 2015 yılında % 77,6'ya çıkmasına karşılık bu

² Gürün ilçesine bağlı Gerdekmağara Köyü, 28 Temmuz 1993 tarih ve 21651 sayılı Resmi Gazete'de yayımlanan 93/41987 sayılı kararla Kayseri İli Sarız İlçesi'ne; Yıldızeli İlçesi'ne bağlı olan köylerden Belpınar Köyü, 27 Nisan 2006 tarih ve 26151 Sayılı Resmi Gazete'de yayımlanan 2006/8052 sayılı kararla Tokat İli Sulusaray İlçesi'ne; Sarıyaprak Köyü, 6 Şubat 2008 tarih ve 26779 sayılı Resmi Gazete'de yayımlanan 2008/9803 sayılı kararla Tokat İli Sulusaray İlçesi'ne; Bahçebaşı Köyü, 20 Eylül 2008 tarih ve 27003 sayılı Resmi Gazete'de yayımlanan 2008/10444 sayılı kararla Tokat İli Yeşilyurt İlçesi'ne ve Gündoğan Köyü, 4 Nisan 2010 tarih ve 27542 sayılı Resmi Gazete'de yayımlanan 2010/195 sayılı kararla Tokat İli Yeşilyurt İlçesi'ne bağlanmıştır. İl ve ilçe bazında meydana gelen nüfus değişimini net bir biçimde ortaya koymak amacıyla adı geçen köylerin nüfusları ilin toplam nüfusuna ve idari açıdan bağlı oldukları ilçe nüfuslarına dahil edilmediğinden ilin toplam nüfusu bazı sayım dönemlerine göre farklılıklar göstermektedir.

yükselti basamağında 1990-2015 yılları arasında % 1,4 oranında nüfus azalmıştır (Tablo 4.1). Bu yükselti basamağında yer alan 529 yerleşmenin 508 (% 96) tanesinde nüfus azalması, 20 tanesinde (% 3,8) nüfus artışı gerçekleşirken, 1 yerleşmenin nüfusu ise sabit kalmıştır. Nüfus azalmasının gerçekleştiği 508 yerleşmenin 8 tanesi şehir yerleşmesi (Hafik, Altınyayla, Doğanşar, Gölova, Gürün, Ulaş, Yıldızeli ve Zara ilçe merkezleri), 6 tanesi kasaba yerleşmesi ve 494 tanesi ise köy yerleşmesidir. Nüfus artışının gerçekleştiği 20 yerleşmenin 18'i köy, 2'si şehir (Sivas Merkez ve Şarkışla ilçe merkezleri) yerleşmesidir. Bu yükselti basamağı ilde nüfus azalmasının en az gerçekleştiği basamaktır. Bu durumun sebebi bu basamakta yer alan Merkez ilçe ile Şarkışla ilçe merkezinde 1990-2015 yılları arasındaki dönemlerde meydana gelen nüfus artışıdır. Bu iki ilçeden Merkez İlçe ildeki diğer ilçelerden göç alırken, Şarkışla İlçesi ise göç hareketlerine bağlı olarak nüfusu en az azalan ilçedir. İlde yer alan 17 ilçe merkezinden sadece bu iki ilçe merkezinde 1990-2015 yılları arasında nüfus artışı gerçekleşmiştir. Bu iki ilçe merkezinde 1990 yılında il nüfusunun yaklaşık % 32'si ikamet ederken bu oran 2015 yılında yaklaşık % 57'ye ulaşmıştır. Yine bu yükselti basamağında nüfus artışının gerçekleştiği 18 köyün 7'si Merkez İlçe'ye, 2 'si Şarkışla İlçesi'ne bağlıdır.

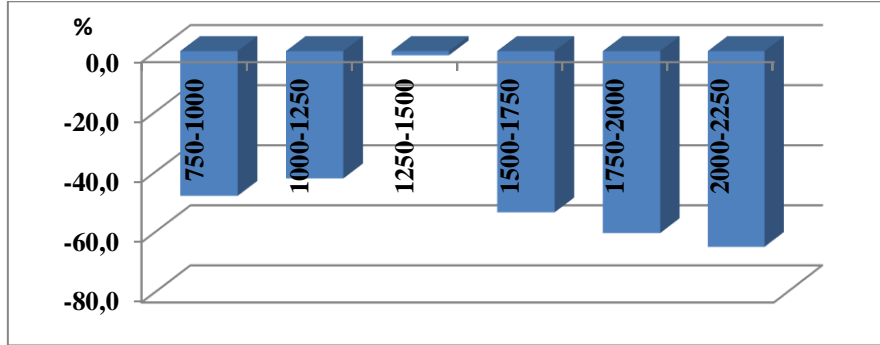
1250-1500 metre aralığındaki yükselti basamağında sonra ilde nüfus ve yerleşmelerin en fazla bulunduğu basamak olan 1500-1750 metre aralığındaki yükselti basamağında yer alan 500 (% 40) yerleşme 1990 yılında il nüfusunun %19,1'ini barındırırken, 2015 yılında bu oran % 10,9'a gerilemiştir. Bu yükselti basamağında 1990-2015 yılları arasında % 53,7 oranında nüfus azalması meydana gelmiştir (Tablo 4.1). Bu yükselti basamağında bulunan 500 yerleşmenin 488 tanesinde (% 97,6) nüfus azalması, 10 (% 2) tanesinde nüfus artışı gerçekleşmiştir. 2 yerleşmenin nüfusu ise sabit kalmıştır. Nüfusu azalan 488 yerleşmenin 2'si şehir (İmranlı ve Kangal ilçe merkezleri), 1'i kasaba ve 485'i ise köy yerleşmesidir. Nüfus artışının gerçekleştiği 10 yerleşmenin tamamı köy yerleşmesidir.

İldeki 1750-2000 m arasında yer alan 122 (% 10) yerleşmede ise 1990 yılında il nüfusunun % 3,4'ü barınırken bu oran 2015 yılında 1,7'ye gerilemiştir. Bu yükselti basamağında 1990-2015 yılları arasında gerçekleşen nüfus azalması ise % 60,6 oranındadır (Tablo 4.1). Bu basamakta yer alan 122 yerleşmenin 120 (% 98) sinde nüfus azalması, 2'sinde ise nüfus artışı gerçekleşmiştir. Nüfus azalmasının meydana geldiği 122 yerleşmenin tamamı köy yerleşmesidir.

İldeki sürekli yerleşmelerin en az olduğu 2000-2250 m yükselti basamağında yer alan 3 tane yerleşmede 1990 yılında nüfusun % 0,1'i ikamet ederken bu oranın 2015 yılına gelindiğinde değişmediği görülmektedir. Ancak bu yükselti basamağında 1990-2015 yılları arasında %

65,2 oranında bir nüfus azalması söz konusudur (Tablo 4.1). Bu basamakta yer alan 3 yerleşmenin tamamında nüfus azalması söz konusudur.

Sonuç olarak Sivas İli'nde 1990-2015 yılları arasında il sınırları içerisinde yerleşmelerin bulunduğu yükselti basamaklarının tümünde göçlere bağlı olarak nüfusun azaldığı görülmektedir. İl nüfusunda %19,2 oranında bir azalma gerçekleşirken, bu azalma 1250-1500 metre aralığındaki yükselti basamağına kadar yükselti ile ters orantılı bir şekilde gerçekleşmiştir. Bu yükselti basamağından sonra ise yükseltinin artmasına bağlı olarak nüfusta meydana gelen azalma da oran olarak artmıştır. Nüfus azalması 1500-1750 metre aralığındaki yükselti basamağından itibaren % 50'nin üzerinde gerçekleşmiş ve bu yükselti basamağından 2250 m yükselti basamağına kadar bu oran % 60'ın üzerine çıkmıştır. Nüfus azalması oran olarak en fazla 2000-2250 metre aralığındaki yükselti basamağında gerçekleşirken, % 1,4 ile en az 1250-1500 m arasındaki yükselti basamağında gerçekleşmiştir. (Şekil 4.1). En az nüfus azalmasının 1250-1500 m yükselti basamağında gerçekleşmesinin nedeni ilde yer alan 17 ilçe merkezinden 1990-2015 yılları arasında nüfus artışının gerçekleştiği iki ilçe merkezi olan Merkez ve Şarkışla ilçe merkezlerinin bu yükselti basamağında yer almasından kaynaklanmaktadır.



Şekil 4.1: 1990-2015 Yılları Arasında Sivas İl Nüfusunun Yükselti Basamaklarına Göre Değişimi

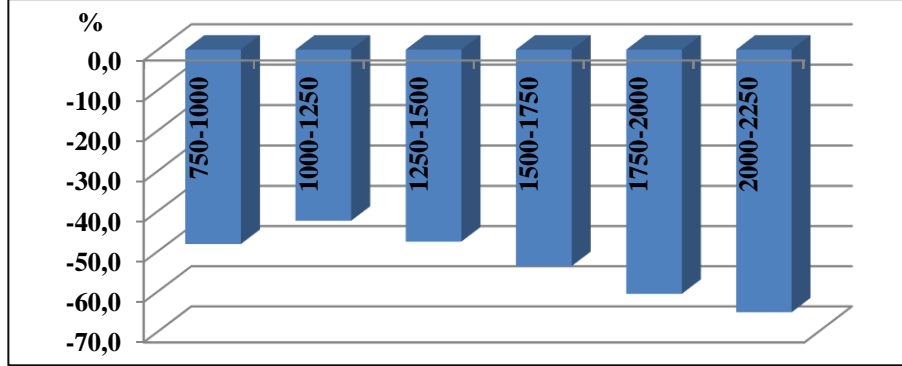
Bilindiği gibi ilçe merkezleri çevrelerine göre daha kalabalık nüfusları barındıran ve fonksiyonel çeşitliliği kırsal yerleşmelere göre fazla olan yerleşmelerdir. Sivas İli ilçe merkezlerinin 1990-2015 yılları arasındaki nüfus gelişimi incelendiğinde daha önce de ifade edildiği gibi ilde bulunan 17 ilçe merkezinden Şarkışla ve Merkez ilçeleri hariç onbeş ilçe merkezinin nüfusları azalırken, bu iki ilçenin nüfusları ise artmıştır. (Tablo 4.2). Bu iki ilçe merkezinin de 1250-1500 m yükselti basamağında yer alması en az nüfus azalmasının bu yükselti basamağında görülmesine neden olmuştur.

Tablo 4.2: Sivas İli İlçe Merkezlerinin 1990-2015 Yılları Arası Nüfus Değişimi

| İlçe Adı | Yükselti Basamağı | 1990 | 2000 | 2007 | 2010 | 2015 | Nüfus Değişimi (%) |
|---------------|-------------------|----------------|----------------|----------------|----------------|----------------|--------------------|
| Merkez | 1250-1500 | 223.930 | 252.570 | 294.408 | 318.500 | 329.082 | 46,5 |
| Akıncılar | 1000-1250 | 5.320 | 4.982 | 3.565 | 2.796 | 2.550 | -52,1 |
| Altınyayla | 1250-1500 | 3.922 | 7.911 | 3.832 | 3.789 | 3.784 | -3,5 |
| Divriği | 1000-1250 | 17.664 | 14.429 | 11.980 | 10.769 | 10.445 | -40,9 |
| Doğanşar | 1250-1500 | 4.421 | 4.004 | 2.129 | 1.566 | 1.394 | -68,5 |
| Gemerek | 1000-1250 | 15.674 | 21.852 | 12.734 | 12.402 | 11.220 | -28,4 |
| Gölova | 1250-1500 | 2.898 | 4.120 | 1.784 | 2.251 | 1.425 | -50,8 |
| Gürün | 1250-1500 | 12.468 | 13.736 | 11.883 | 11.275 | 10.915 | -12,5 |
| Hafik | 1250-1500 | 10.002 | 5.526 | 3.005 | 2.943 | 2.924 | -70,8 |
| İmranlı | 1500-1750 | 7.536 | 7.356 | 4.020 | 3.289 | 3.084 | -59,1 |
| Kangal | 1500-1750 | 12.276 | 12.099 | 10.989 | 10.322 | 9.840 | -19,9 |
| Koyulhisar | 750-1000 | 6.856 | 6.174 | 5.957 | 4.260 | 4.195 | -38,8 |
| Suşehri | 1000-1250 | 23.202 | 25.137 | 13.941 | 14.810 | 15.043 | -35,2 |
| Şarkışla | 1250-1500 | 16.839 | 20.654 | 20.851 | 20.779 | 22.136 | 31,5 |
| Ulaş | 1250-1500 | 4.520 | 5.824 | 4.582 | 4.193 | 3.594 | -20,5 |
| Yıldızeli | 1250-1500 | 15.646 | 16.381 | 9.867 | 8.573 | 8.173 | -47,8 |
| Zara | 1250-1500 | 16.353 | 17.845 | 12.337 | 11.758 | 12.126 | -25,8 |

(Kaynak: DİE (TÜİK) 1990 ve 2000 Genel Nüfus Sayımları, TÜİK 2016 ADNKS nüfus sayım istatistikleri ile 1/100.000 ve 1/250.000 topografya haritalarının ilgili paftalarına göre oluşturulmuştur.)

Kırsal kesimdeki nüfusu artan yerleşmeler göz ardı edilerek Merkez İlçe ile Şarkışla İlçe merkezlerinin nüfusları toplam nüfustan çıkartılıp yükselti ile nüfus değişimi arasındaki ilişki incelendiğinde 1000-1250 m yükselti basamağından itibaren 2000-2250 m yükselti basamağına kadar olan yerleşmelerde gerçekleşen nüfus azalmasının oran olarak arttığı görülmektedir. Başka bir ifade ile yükseltinin artmasıyla birlikte yerleşmelerde meydana gelen nüfus artış oranında da bir artış görülmektedir (Şekil 4.2).



Şekil 4.2: 1990-2015 Yılları Arasında Sivas İl Nüfusunun Yükselti Basamaklarına Göre Gelişimi

5. SONUÇ VE DEĞERLENDİRME

Konya'dan sonra en geniş yüzölçüme sahip olan Sivas İli'nde yükselti değerleri 500-600 metre ile 2900-3000 metre aralığında olup, ilin ortalama yükseltisi 1500 metrenin üzerindedir. Bu değere göre ilin ortalama yükseltisi hem Türkiye'nin hem de ilin içerisinde yer aldığı coğrafi bölge olan İç Anadolu Bölgesi'nin ortalama yükseltisinden fazladır.

28.500 km² yüzölçüme sahip olan il topraklarının 250'şer metre aralıklarla oluşturulmuş yükselti basamaklarına göre dağılımı incelendiğinde il topraklarının alansal ve oran olarak daha çok 1250-1500, 1500-1750 ve 1750-2000 metre aralığındaki yükselti basamaklarında yer aldığı görülmektedir. Bu yükselti basamaklarından 1250-1500 metre aralığındaki yükselti basamağında il topraklarının % 29,59 (8.433,15 km²)'u, 1500-1750 metre aralığındaki yükselti basamağında il topraklarının % 39,12 (11.149,20 km²)'si ve 1750-2000 metre aralığındaki yükselti basamağında ise il topraklarının % 19,15 (5.457,75 km²)'i yer almaktadır. Buna göre il topraklarının % 87,86 (25.040,1 km²)'sı 1250-2000 metre aralığındaki yükselti basamağında bulunmaktadır. Bu üç basamakta yer alan il topraklarının oranı aynı yükselti basamağı grubunda yer alan Türkiye topraklarının oranının üzerindedir. İl topraklarının en az bulunduğu yükselti basamakları ise sırasıyla 2750 metrenin üzerindeki yükselti, 500-750 ve 2500-2750 metre aralığındaki yükselti basamakları olup, bu yükselti basamaklarındaki il topraklarının oranı % 1'in altındadır. İl topraklarının bu şekildeki dağılımı ildeki yerleşmeler ile nüfusun dağılımını büyük ölçüde etkilemiştir.

2015 yılı verilerine göre merkez ilçe ile birlikte 17 ilçe merkezi, 7 kasaba ve 1240 köy yerleşmesi olmak üzere toplam 1264 sürekli yerleşmenin bulunduğu Sivas İli'nde sürekli yerleşmeler 750-2250 metre aralığındaki yükselti basamaklarında bulunurken, yerleşmelerin büyük bir bölümü 1250-1750 metre aralığındaki yükselti basamaklarında toplanmıştır. Başka bir ifadeyle

ildeki 1.264 yerleşmenin 1.029'u (% 82'si) söz konusu yükselti aralığında yer alır. Özellikle 1250-1500 metre yükselti aralığı ildeki ovalık alanlar ile düzlük alanların ve yakın çevrelerinin önemli bir bölümünün yer aldığı ve tarımsal faaliyetlerinin yoğun olduğu kuşaktır. Bundan dolayı ildeki yerleşmeler en fazla bu yükselti basamağında yer almaktadır. İldeki yerleşmelerin 529'u (% 42'si) söz konusu yükselti basamağında bulunmakta olup, yine ildeki 17 şehir yerleşmesinin 10 tanesi (Merkez ilçe, Altınyayla, Doğanşar, Gölova, Gürün, Hafik, Şarkışla, Ulaş, Yıldızeli ve Zara ilçe merkezleri) ve 7 kasabadan 6 'sı bu yükselti basamağında yer alır.

Yerleşmelerin yükselti basamaklarına göre dağılışına paralel olarak, il nüfusunun önemli bir kısmı da 1250-1750 metre aralığındaki yükselti basamağında toplanmıştır. 2015 yılı itibarıyla 618.617 kişi olan il nüfusunun % 77,6'sı (480.248 kişi) 1250-1500 metre aralığındaki yükselti basamağında, % 10,9'u (67.683 kişi) ise 1500-1750 metre aralığındaki yükselti basamağında yaşamaktadır. 1250-1750 metre aralığındaki yükseltilerde il nüfusunun % 85,5'i (547.931 kişi) yaşamaktadır. 1750 metreden sonraki yükseltilerde nüfusta ciddi bir azalma söz konusudur.

İl nüfusunun 1990-2015 yılları arasındaki yükselti basamaklarına göre gelişimi incelendiğinde; 750 metreden 1500 metre aralığına kadar olan yükseltilerde yer alan yerleşmelerde nüfusta meydana gelen azalma oranında bir düşüş görülürken, 1500 metreden sonraki yükseltilerde bulunan yerleşmelerde ise nüfusta meydana gelen azalma oranı artmaktadır. Başka bir ifade ile 750-1500 metre yükseltileri arasında yer alan yerleşmelerde gerçekleşen nüfustaki azalma ile yükselti arasında ters bir orantı söz konusudur. 1500 metreden daha yüksekte yer alan yerleşmelerde ise yükseltinin artmasına bağlı olarak nüfusta meydana gelen azalma oransal olarak artmaktadır. 1990-2015 yılları arasında en az nüfus azalma oranının gerçekleştiği yükselti basamağı 1250-1500 metre aralığındaki yükselti basamağıdır. Aynı dönemler içerisinde nüfusu artan iki şehir merkezi olan Şarkışla ve Merkez ilçelerinin bu yükselti basamağında yer alması, en az azalmanın bu basamakta görülmesinde etkili olmuştur. Kırsal kesimdeki nüfusu artan yerleşmeler göz ardı edilerek bu iki ilçe merkezinin nüfusları toplam nüfustan çıkartılıp yükselti ile nüfus değişimi arasındaki ilişki incelendiğinde 1000-1250 m yükselti basamağından itibaren 2000-2250 m yükselti basamağına kadar nüfusta meydana gelen azalmanın oran olarak arttığı görülmektedir. Yani yükseltinin nüfusun gelişimi üzerindeki etkisi belirgin bir biçimde ortaya çıkmaktadır.

Gerek nüfus ve yerleşmelerin 1250-1750 metre aralığındaki yükselti kuşağında bulunması gerekse yükseltinin artmasına bağlı olarak nüfusta meydana gelen azalmanın artması ilde nüfusun nispeten geniş alan kaplayan yükselti basamaklarında toplandığını ve ilde belirli bir yükseltiden sonra yer alan alanların etkin bir biçimde kullanılmadığını ortaya koymaktadır.

KAYNAKLAR

- Alaeddinoğlu, Faruk. (2014). Van Gölü Havzasında Nüfus ve Yerleşmelerin Yükselti Basamaklarına Göre Dağılışı. *TUCAUM VIII. Coğrafya Sempozyumu Bildiriler Kitabı* içinde (263-274). Ankara.
- Atalay, İ. (1987). *Türkiye Jeomorfolojisine Giriş*. (Genişletilmiş 2. Baskı). İzmir: Ege Üniv. Edebiyat Fak. Yayınları.
- Atalay, İ. (1989). Türkiyede Kır Yerleşmelerinin Arazi Degradasyonu Üzerindeki Etkileri. *Coğrafya Araştırmaları Dergisi*, 1 (1), 91-103.
- Altın (Bayer), T. (2010). Hasandağı ve Melendiz Çevresinde Topografik Faktörlere Göre Yayla ve Ağılların Dağılışı. *Coğrafi Bilimler Dergisi*, 8 (2), 189-211.
- Büktel, Y. (2011). Fatsa ve Bolaman'ın Tarihi Zenginlikleri. *I. Uluslararası Karadeniz Kültür Kongresi Bildiriler Kitabı* içinde (149-166). Sinop: Karabük Üniv. Yayınları.
- Ceylan, S. (2007). Türkiye'nin Mülki İdare Taksimatı, Kullanılan Ölçütler Ve Burdur-Isparta İl Sınırının Coğrafi Bakımdan Tahlili. *I. Burdur Sempozyumu Bildiriler Kitabı* içinde (608-617). Burdur: Mehmet Akif Ersoy Üniversitesi Yayınları.
- DİE (TÜİK). (1994). *1990 Genel Nüfus Sayımı Nüfusun Sosyal ve Ekonomik Nitelikleri, 58-Sivas*, (Yayın No: 1652). Ankara: D.İ.E. Matbaası.
- DİE (TÜİK). (2002). *2000 Genel Nüfus Sayımı, Nüfusun Sosyal Ve Ekonomik Nitelikleri, 58-Sivas*, (Yayın No: 2730). Ankara: DİE Matbaası.
- Doğanay, H., Özdemir, Ü. ve Şahin, İ. F. (2011). *Genel Beşeri ve Ekonomik Coğrafya*. Ankara: Pegem Akademi.
- Elibüyük, M. ve Yılmaz, E. (2010). Türkiye'nin Coğrafi Bölge ve Bölümlerine Göre Yükselti Basamakları ve Eğitim Grupları. *Coğrafi Bilimler Dergisi*, 8 (1), 27-55.
- Erinç, S. (1996). *Klimatoloji ve Metodları*. İstanbul: Alfa Basım Yayım Dağıtım.
- Geray, C. (1975). Türkiye'de Kırsal Yerleşme Düzeni ve Köy Kent Yaklaşımı. *Ankara Üniversitesi Siyasal Bilgiler Fakültesi Dergisi*, 30, 45-66.
- Gümüş, E. (1998). Türkiye'de Yerleşme. N. Serter, (Ed.), *Türkiye Coğrafyası* içinde (85-115). Eskişehir: Anadolu Üniversitesi Yayınları, Yayın No: 1069.
- HGK (Harita Genel Komutanlığı). *1/100.000 Ölçekli Topoğrafya Haritası* (Divriği İ-41, Giresun H-39, H-40, Sivas J-36, Yozgat J-35).
- HGK (Harita Genel Komutanlığı). *1/ 250.000 Ölçekli Topoğrafya Haritası* (Divriği NJ 37-2, Elbistan NJ 37-5, Giresun NK 37-14, Sivas Nj37-1, Tokat NK 37-13).
- İzbrak, R. (1992). *Coğrafya Terimleri Sözlüğü*. Öğretmen Kitapları Dizisi. İstanbul: Milli Eğitim Basımevi.
- KÖY HİZMETLERİ GENEL MÜDÜRLÜĞÜ (1994). *Sivas İli Arazi Varlığı* (İl Rapor No: 58). Başbakanlık Köy Hizmetleri Genel Müdürlüğü Yayınları.
- Mahiroğulları, A. (2003). XIX. Yüzyılın Ortalarından Birinci Dünya Savaşına Kadar Sivas'ın Sosyo Ekonomik Yapısı. *İstanbul Üniv. Sosyoloji Konferansları Dergisi*, 27, 49-73.
- Oğuz, E. (1991). *1/1.000.000 Ölçekli Türkiye Jeomorfoloji Haritası*.
- ORTA ANADOLU KALKINMA AJANSI (ORAN). (2011). *Sivas Tarım Hayvancılık ve Gıda Sektörel Çalışma Grubu Raporu*.

- Sarıbaş, M. ve Pınar, A. (2013). Silifke Göksu Vadisi'nde Yer Alan Köylerin Beşeri Coğrafya Özellikleri. *Selçuk Üniv. Sosyal Bilimler Enstitüsü Dergisi*, 29, 207-221.
- Sergün, Ü. (1994). Türkiye'de Kır Nüfusunun Yükselti Kademelerine Göre Dağılışı. *İstanbul Üniversitesi Deniz Bilimleri ve Coğrafya Enstitüsü Bülten*, 11, 7-16.
- SİVAS METEOROLOJİ İSTASYON MÜDÜRLÜĞÜ (2013). *Divriği, Gemerek, Sivas, Kangal, Suşehri ve Zara Meteoroloji Bültenleri*.
- Sunkar, M. (2012). Uzunyayla Platosu'nun Sınırları ve Genel Jeomorfolojik Özellikleri. *III. Ulusal Jeoloji Sempozyumu Bildiriler Kitabı* içinde (106-113). Hatay.
- Tanoğlu, A. (1947). Türkiye'nin İrtifa Kuşakları. *Türk Coğrafya Dergisi*, 9-10, 37-63.
- Taşabat, C. (2006). *Sivas'ta Şehirsel Gelişme*. Yayımlanmamış Yüksek Lisans Tezi, İstanbul Üniversitesi Sosyal Bilimler Enstitüsü.
- Taş, B. ve Yakar, M. (2009). Afyonkarahisar İlinde Yerleşmelerin Yükselti Basamaklarına Göre Dağılışı. *Coğrafi Bilimler Dergisi*, 7 (29), 145-161.
- Tümertekin, E. ve Özgüç, N. (2002). *Beşeri Coğrafya (İnsan. Kültür. Mekan)*. İstanbul: Çantay Kitabevi.
- Ünalın, S. (2004). XIX ve XX. Yüzyıllarda Sivas'ın Demografik Yapısı. *Fırat Üniversitesi İlahiyat Fakültesi Dergisi*, 9 (2), 37-54.
- Yasak, İ. (1997). *Sivas İli*. Sivas: Seyran Yayınları.
- Yüceşahin, M. M. ve Özgür, E. M. (2006). Türkiye'nin Güneydoğusunda Nüfusun Zorunlu Yerinden Oluşu: Süreçler ve Mekansal Örüntü. *Coğrafi Bilimler Dergisi*, 4 (2), 15-35.
- 24 Temmuz 2016, <https://biruni.tuik.gov.tr/medas/?kn=95&locale=tr>