

**KÜLTÜREL MİRASIN KORUNMASINA YÖNELİK BİR TESPİT
ÇALIŞMASI: ISPARTA HALI İPLİĞİ FABRİKALARI VE
BOYAHANELERİ****AN EVALUATION STUDY AIMED AT THE CONSERVATION OF
CULTURAL HERITAGE: SPINNING FACTORIES AND
DYEHOUSES IN ISPARTA***Ş. Gülin BEYHAN***Ülkü ÇELEBİ GÜRKAN*****Özet:**

Kültürel miras niteliğine sahip yapıların korunması hızla değişen yapı çevremizde bir gereklilik halini almıştır. Endüstri yapıları toplumların değişimlerine şahitlik eden ve kentsel bellek niteliği bulunan yapılar olmaları nedeniyle kültürel miras olarak nitelendirilmektedir. Bu mirasın korunması gerekliliği de ortaya çıkmıştır. Bu bağlamda Türk ulusunun kültürel miras değerlerinden biri olan halıcılık faaliyetlerinin endüstriyel ve mekânsal boyutu incelenmesi gereken önemli bir konu olarak karşımıza çıkmaktadır. Isparta kentindeki iplik fabrikaları ve boyahaneleri kentin halıcılıkla ilgili geçmişinin tarihi izlerinden birisidir. Bu çalışmada Isparta kentinin halıcılıkla ilgili tarihi geçmişine dikkat çekilmiş, halıcılık endüstrisine ait halı ipliği fabrikaları ve boyahaneleri yerinde tespit edilerek belgelenmiş, çevresel, mekânsal, yapısal, mimari akımlar ve donatı analizi olarak mimari kimlik bağlamında çeşitli değerlendirmeler yapılmıştır. Sonuçta; kentin sosyal, ekonomik ve kültürel yapısını biçimlendiren halıcılık endüstrisi, korunmaya değer mekânsal boyutu ile gelecek nesillere aktarılmalıdır. Kentin kimliğine katkıda bulunacak bu yapılar belgeleme çalışmaları ile hem korunacak hem de kültürel ve endüstriyel miras özelliğini devam ettirecektir.

Anahtar Kelimeler: Halıcılık, Isparta, İplik Fabrikaları ve Boyahaneler, Koruma, Kültürel Miras.

Abstract:

Conservation of buildings which have cultural heritage quality has become a necessity in our rapidly changing built environment. Since industrial establishments witness social changes and possess a kind of urban memory, industrial heritage is also considered as cultural heritage. The need to preserve this heritage has emerged, as well. In this context, industrial and spatial dimensions of carpet business facilities which are one of the elements of Turkish national cultural heritage is an important

* Doç. Dr., Süleyman Demirel Üniversitesi Mimarlık Fakültesi Mimarlık Bölümü - Isparta
gbeyhan@gmail.com

** Arş.Gör., Mehmet Akif Ersoy Üniversitesi Mühendislik-Mimarlık Fakültesi Mimarlık Bölümü -
Burdur ulku_celebi@hotmail.com

issue that should be examined. Spinning factories and dyehouses in Isparta are one of the historical impressions of the history of the city related with carpet business. In this study it was pointed out to the historical history about carpet business of Isparta City, spinning factories and dyehouses belonging to carpet business were documented and were evaluated by examining the environmental, spatial, structural, architectural trends, equipment analysis in view of architectural identity. In conclusion, the carpet industry in Isparta, which has shaped social, economic and cultural structure of the city, should be handed down the next generations with its spatial characteristic which is worth preserving. These structures, which will contribute to the urban identity will both be conserved and maintain their cultural and industrial heritage characteristic with documentation study.

Key words: Carpet Business, Isparta, Spinning Factories and Dyehouses, Conservation, Cultural Heritage.

GİRİŞ

Kültür; bilgiyi, sanatı, ahlakı, hukuku, örf ve adetleri kapsadığı gibi, insanın toplumun bir üyesi olması dolayısıyla kazandığı diğer bütün kabiliyet ve alışkanlıkları içine alan karmaşık bir bütündür (Güvenç, 2002, s. 12). İnsan, toplum ve çevreyi içine alan kültür kavramı en geniş anlamıyla; bir toplumu oluşturan maddi ve manevi özellikler ile toplumun yaşam biçimlerini, değer yargılarını, gelenek ve inançlarını kapsar (UNESCO, 1982, s. 1). Kültür, bir toplum içerisinde kişinin sahip olduğu bilgi, beceri, gelenek, görenek, yetenek, alışkanlık vb. olguları bünyesinde barındıran çok bileşenli, karmaşık olarak da nitelendirilebilen bir yapıdır. Kültür, bir topluluğun kendine has olma biçimidir ve o topluluğun özelliklerini ifade ederek topluluğa kimlik kazandırır (Ertürk, 1996, s. 16).

Belirli bir toplumdaki insanların büyüklerinden öğrendikleri ve genç kuşaklara aktardıkları yaşam düzenlerinin bütünü olan kültür; toplumdan bireye kazandırılan, insan tarafından oluşturulan maddi ve manevi çevrenin ifadesidir (Adler, 1998, s. 225-246). Uzun bir birikim dönemi sonrası ortaya çıkan kültürel miras ise; insan yaratıcılığı ve toplumlararası etkileşimler sonucunda ortaya çıkan ve nesilden nesile aktarılan kültürel değerleri içerir (Çınar ve Aydın, 2000, s. 1; Bir Ortak Miras, 2010).

Önceki nesillerin yarattığı ve kuşaklar aracılığıyla aktardıkları maddi ve manevi kültürel ürünler olan kültürel miras varlıkları geçmişle gelecek arasında bağ kurabilen, kuşaklar arası iletişimi sağlayabilen, kimlik duygusu geliştirebilen, yenilenemeyen ve sınırlı kaynak niteliğindeki değerlerdir (Kiper, 2004, s. 14). Kültürel miras; içeriğinde geçmişten günümüze miras olarak gelme ve farklı nedenler ve ihtiyaçlarla geleceğe aktarılma anlamlarına sahiptir. Aynı zamanda fiziksel varlık olarak insan eliyle

yapılmış ve üretilmiş çeşitli eserler ile bir toplumun sahip olduğu tüm değerlerin hepsini içermektedir (Can, 2009, s. 3).

Kültürel miras bir toplumu meydana getiren insanların düşündüğü (fikir, inanç vd.), yaptığı (davranışlar ve yaşama biçimleri) ve meydana getirdiği (el sanatları vd.) tüm kültürel unsurları kapsar (Çetin, 2010, s. 182). Kültürün gelecek kuşaklara aktarımının ifadesi olan kültürel miras geçmiş değerler ve yaşam biçimlerinin yaşayan birer kanıtı ve insanların yaşama kattığı kültürel deneyimlerinin parçasıdır. Mülkiyetten bağımsız olarak tanımlanan kültürel miras kavramı tarihsel süreç içerisinde insan-mekân etkileşiminin sonucunda ortaya çıkan tüm çevresel unsurları kapsar (Gülersoy, 2012, s. 4). Kültürel mirasın korunması toplumların kültürel kimliklerinin ve yerin karakterinin tanımlanmasına yardımcı olur (Tweed ve Shutherland, 2007, s. 62). Bu bağlamda kültürel mirasın korunması, yaşatılması ve gelecek kuşaklara aktarılması büyük önem taşımaktadır.

Halıcılık, insanlık tarihinin en eski el sanatlarından biridir. Orta Asya'da göçebe hayat kültürüyle ortaya çıkan halı daha sonra yerleşik medeniyetler tarafından kullanılmaya başlanmıştır. Türklerin yerleştiği bölgelerde başlayan ve onlarla birlikte yayılan halıcılık faaliyetleri günümüze kadar ulaşabilen kültürel miras değerlerimiz arasında yer almaktadır. Isparta kentinde halıcılık endüstrisi tarihsel ve toplumsal boyutu ile oldukça eskilere dayanmaktadır. Kentte halıcılık faaliyetlerinin endüstriyel tarihini ve üretim teknolojisini yansıtan; kentin sosyo-kültürel ve ekonomik geçmişinin izlerini taşıyan yapı türleri mevcuttur. Bu yapılar toplumun değişimine şahitlik yapan ve kentsel bellek niteliği bulunan yapılar olmaları nedeniyle kültürel miras olarak nitelendirilmektedir. Bu çalışmanın amacı, Isparta kentine özgü kültürel miras değerlerinden biri olan halıcılık endüstrisine ait halı ipliği fabrikaları ve boyahanelerinin tespit edilmesi ve belgelenmesidir. Çalışma; Isparta kentinin sosyal, ekonomik ve kültürel yapısını biçimlendiren halıcılık endüstrisinin mekânsal boyutu ile ele alınması bakımından önem taşımaktadır. Kaybolmaya yüz tutmuş bir endüstri kolunun kent kültür ve hafızasındaki yerini yeniden canlandırmak, kullanılabilir hale getirmek ve kentin sosyal, kültürel ve ekonomik boyutta yararlanmasını sağlamak çalışmanın yapılmasını kuvvetlendiren en önemli unsurlardandır.

1. MATERYAL VE YÖNTEM

Çalışma kapsamında Isparta kentinde halıcılık faaliyetlerinin tarihsel durumu, kentte halıcılık endüstrisinin kuruluşu ve gelişimi araştırılmıştır. Isparta kentindeki halı ipliği fabrikaları ve boyahanelerinin belgelenmesi amacıyla da yapıların çevresel, mekânsal, yapısal, mimari akımlar ve donatı analizi bağlamında mimari kimliği incelenmiş ve alan çalışmasına konu edilmiştir.

Alan çalışmasının materyalini, Isparta kentinde Gökçay Deresi üzerinde yer alan iplik fabrikaları ve boyahaneleri oluşturmaktadır. Öncelikle alanın kent içindeki konumu ve kentle olan ilişkisi arşiv taraması, kent haritaları ve uydu fotoğrafları üzerinden ortaya konmuştur. Sonrasında, bu yapıların konumu, plan, cephe, yapı malzemesi ve yapım teknolojisi gibi mimari özellikleri, yerinde gözlem, fotoğraflama ve rölöve tekniği ile tespit edilmiştir. Yapıların tarihsel durumundan yola çıkılmış, çevresel analizlerle yer seçim kararları sorgulanmış ve akabinde mekânsal analizlerle plan, cephe, strüktür, yapı malzemesi, mimari akım, mekanda kullanılan donatım elemanlarına dair özellikleri irdelenmiştir. Ortaya konulan mekânsal karakteristiğe göre bu yapıların belgelenme ihtiyacı vurgulanmış ve koruma önerileri getirilmiştir.

2. ISPARTA KENTİNE DAİR GENEL BİLGİ

Isparta kenti Akdeniz Bölgesi'nin kuzeyinde bulunan Göller Yöresi'nin merkezinde yer almaktadır. Afyonkarahisar, Antalya, Konya ve Burdur illeri Isparta iline komşu olmaktadır (Resim 1) (<http://www.isparta.gov.tr>). Toplam yüzölçümü 8933 km² iken merkez yüzölçümü 585 km²'dir. Denizden ortalama yüksekliği 1050 metredir (Anonim, 2003, s. 21). Isparta kenti kuzeybatı-güneydoğu yönlü elips biçimli bir ova olan Isparta Ovası üzerine kurulmuştur (Temurçin, 2004, s. 33). Kent güneyden kuzeye doğru az eğimli bir topografik yüzey üzerinde yer almaktadır (<http://www.ispartacevreorman.gov.tr>).



Resim 1: Isparta İli haritası (<http://www.ispartaya.com.tr>, 10.09.2015)

Isparta, Akdeniz ile İç Anadolu Bölgeleri arasında geçiş bölgesi niteliği taşıyan coğrafi durumu, iklimsel durumu ve yayla olma özelliği taşınması ile tarih öncesinden günümüze değin hem toprağın işlendiği, hem de savunulan bir bölge olmuştur (Turgut, 2000, s. 69). Tarihi geçmişi Hititlere kadar dayanan Isparta kentinin ilk yerleşim yeri doğu-batı yönünde akan Isparta (Belönü) Çayı çevresidir. Kentin kuruluş aşamalarında ana caddeler doğu-batı yönünde uzanan Belönü Çayı'na paralel şekilde düzenlenirken,

kuzey-güney doğrultusunda yer alan sokaklar ise birbirinden şaşırtılarak devam eder. Rüzgârlı günlerde yürümeyi kolaylaştırmak için oluşturulan bu düzen (Çakmakçı, 1943, s. 1527) kentsel şemanın topografya ve iklimsel özellikler gibi doğal çevre koşullarına göre şekillendiğinin göstergesidir. Isparta kenti, coğrafi konumu ve sahip olduğu doğal güzellikler nedeniyle her dönem çeşitli uygarlıklara ev sahipliği yapmıştır. Bu nedenle bölge tarihsel, kültürel, arkeolojik zenginlikler ve kültürel miras açısından önemli potansiyele sahiptir.

Isparta kentinde eski çağlarda bez dokumacılığı ve deri işlemeciliği gibi küçük sanat alanlarından ekonomik gelir elde edilirken, kent orta çağlarda tuz, şarap, koku ve renk veren bitki ihraç eden bir şehir konumuna ulaşmıştır. Isparta topraklarının kokulu ve tıbbi bitkileri yetiştirmeye elverişli olması sebebiyle gülcülük ve gül tarımı yapılmaya başlanmış ve kent ülkenin tek gülyağı ihracatı yapılan bölgesi haline gelmiştir. Isparta ve civarında dokunan el halılarının büyük bir bölümü yıkama ve satış işlemleri için Isparta'ya getirilmektedir. Aynı zamanda halı imalatı için gerekli olan hammaddeleri de Isparta'dan temin edilmektedir (Anonim, 2003, s. 146).

3. ISPARTA KENTİNDE HALICILIĞIN TARİHSEL GELİŞİMİ

Isparta kenti ve çevresi 12. yüzyıldan beri önemli bir Türkmen nüfusu barındırmaktadır. Türkmen nüfus arasında Türkmen halılarının dokunup ihraç edildiği bilinmektedir (Anonim, 2003, s. 283, <http://www.ispartaya.com.tr>). Aynı zamanda Hamitoğulları Beyliği'nin isminin Isparta çevresinde Yumut olarak bilindiği ve Hamitoğulları'nın dokudukları halılar Avrupa pazarında Yamut Halıları olarak adlandırıldığı için, Isparta kenti ve çevresinde halıcılığı geliştirenlerin Hamitoğulları Beyliği olduğu düşünülmektedir (Aksu, 1936, s:447). Bu yönden bakıldığında Yamut Halıları ile Yumutlu Beyliği arasında ilişki kurularak Isparta'ya halıcılığın 1300'lü yıllarda gelmiş olabileceği kanısına varılmaktadır (Koç, 1980, s. 40).

Isparta'da ilk dokumacılık faaliyetleri 1872 yılında Kız Rüştüye'sini açılmasıyla başlamıştır (Böcüzade, 1983, s. 225). Kentte daha önce dokumacılığın yapılıyor olması halıcılığın başlaması açısından faydalı olmuştur. İlk halı dokuma tezgâhını 1888 yılında Rum asıllı Kürkçü Potimi kurmuştur. 1890-1891 yıllarında Isparta'da görev yapmış olan Mutasarrıf Zihni Paşa halıcılığı geliştirmek için ciddi girişimlerde bulunmuştur. Halıcılığı teşvik için bir "Halı Şirketi" kuran ve kendisi de önemli miktarda hisse senedi alan Zihni Paşa, kendi evine de halı tezgâhları kurdurmuştur. Ayrıca bu dönemde Zihni Paşa'nın desteğiyle Kız Rüştüyesi'nde halıcılık dersleri verilmeye başlanmıştır. Burada halıcılığı öğrenen kızların katkısıyla evlerde Halıcılık Şirketi'nin çalıştırdığı tezgâhlar kurulmaya başlanmıştır. Halıcılık Şirketi'nin kurulmasıyla birlikte halıcılık faaliyetleri kaza ve köylere kadar yayılmış, Isparta'da dokunan halılar Londra'ya satılmaya başlamıştır. Ancak bu girişim uzun ömürlü olamamış, ihraç edilen halıların

Ş. Gülin Beyhan, Ülkü Çelebi Gürkan
Kültürel Mirasın Korunmasına Yönelik Bir Tespit Çalışması: Isparta Halı İpliği Fabrikaları ve Boyahaneleri
An Evaluation Study Aimed at the Conservation of Cultural Heritage: Spinning Factories and Dyehouses in Isparta

bedelinin ödenmemesi Halıcılık Şirketi'nin iflas etmesine neden olmuştur. (Böcüzade, 1983, s. 252).

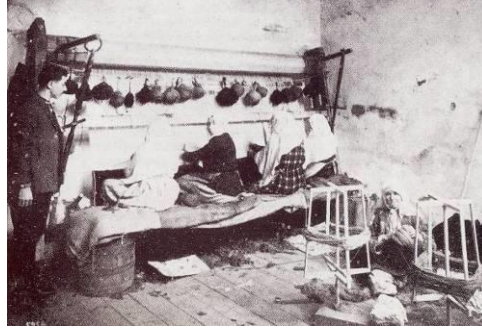
Halıcılık Şirketi'nin kapanması kötü bir etki oluştursa da, kentte halıcılık faaliyetleri Rumların etkisiyle devam etmiştir. Dr. Bodosaki ile Etrelizade Mehmet Efendi yeni tezgâhlar satın almış, bunun yanında bir desen atölyesi ve boyahane kurarak halıcılığı geliştirmeye çalışmışlardır. Bu dönemde Isparta halıcılığı Rumların kontrolüne geçmiştir. Türk kadınlarının dokuduğu halıların ticareti Rumlar tarafından yapılmaktadır (Böcüzade, 1983, s. 252). 1894 yılında anonim bir halı şirketi kuran Rumlarla rekabet edemeyen Etrelizade Mehmet Efendi'nin şirketi zarar ederek kapanmıştır. 1895 yılında Bursa'da gerçekleşen sanayi sergisinde Isparta'da dokunan halı ve kumaşlar sergilenmiş, halılarını sergileyen Ispartalı Rum Kürkçü Potimi Sultan Abdülhamit tarafından madalya ile ödüllendirilmiştir (<http://ispartaninkokusu.com.tr>) (Resim 2). Halıcılık faaliyetlerine katkıda bulunanlardan biri de Ermeni Haçik Usta'dır. Isparta'da sürgünde bulunan Akşehirli Haçik Usta halıcılığın gelişmesi için önyak olmuş, İzmir'de bulunan Ispartalı Agopoğlu ve oğulları ile iletişime geçerek Şark Halı Kumpanyası'nın Isparta şubesini kurmuştur (Böcüzade, 1983, s. 252).



Resim 2: Kürkçü Potimi Abdülhamit tarafından verilen madalyası ile (<http://ispartaninkokusu.com.tr>, 20.10.2015)

Isparta halıcılığı, Isparta kenti ve çevresinde yaşayan Türkmenler, Hamitoğulları, Melli, Karakoyunlu, Horzumlu, Sarıkeçili, Saçıkara gibi aşiretlerle 19. yüzyılın sonuna kadar geleneksel biçimde sürdürülmüştür (Böcüzade, 1983, s. 68) (Resim 3). 20. yüzyılın başından itibaren İzmir'de başlayıp Manisa, Uşak, Kula ve Isparta'ya kadar yayılan Şark Halı Kumpanyası ile Isparta halıcılığı değişime uğramış; üreticilere yeni modeller, motifler, ipler ve desenler verilerek halıcılık faaliyetleri köylere kadar yayılmıştır (Anonim, 2003, s. 283-284). Şark Halı Kumpanyası'nın etkisi ile desen ve ip boya renkleri Londra'da hazırlanan ve standart kalitesi

belirlenen halılar Isparta, Başmakçı, Dinar, Denizli, Kula, Gördes, Demirci ve Uşak'ta dokutturulmuş, "Isparta Halısı" ismiyle etiketlenerek Avrupa'ya ihraç edilmiştir (Resim 4). 1920 yılında yalnızca kent merkezinde onbinin üzerinde Şark Halı tezgâhı bulunmaktadır. Halı üretimi ise yılda 80.000 m²-100.000 m²'yi bulmaktadır. (Sümer, 1984, s. 44-51).



Resim 3: Isparta'da Halı Dokuyanlar (Küçükerman, 1990: 130)

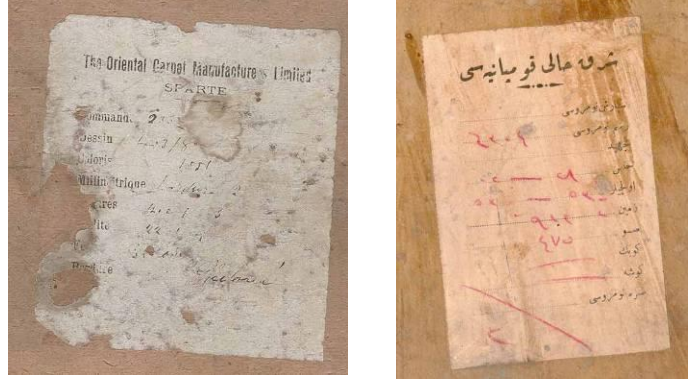


Resim 4: Geleneksel Isparta Halısı (<http://www.ispartaya.com.tr>, 10.09.2015)

Halıcılık literatüründe Isparta Halısı "Bir desimetrekarede 26 çözü ve 33 ilme bulunan halı" olarak tanımlanır. "Çözü", halının üzerine dokunduğu sert pamuk ipliği olup "İlme" de çözülerin üzerine atılan yün düğümleridir. Normal ebatlarda bir taban halısı 7 metrekaaredir (Tosun, 1967, s. 174). Isparta'da dokunan halılara "köşegöbek, kelle, daban, seccade, paspas, yolluk, divan, gülistan, görevan, serpmegül, motifli, emprime, büyük taban (daban)" gibi adlar verilmiştir (Demirgil, 2007, s. 501).

Ülkemizde 1930 yılına kadar devam eden Şark Halı Kumpanyası sayesinde Isparta'da dokuma araçları iyileştirilmiş, halı imalatı ve modelleri kontrol altına alınmış, Batı ülkeleriyle kurulan temaslar artmıştır (Küçükerman, 1990, s. 147-149) (Resim 5-6). Girdiği bu yeni pazara hızla uyum gösteren kentte halıcılık gelişmiş ve kent Batı Anadolu halıcılık merkezleri arasında önemli bir yer edinmiştir (Küçükerman, 1990, s. 128).

Ş. Gülin Beyhan, Ülkü Çelebi Gürkan
Kültürel Mirasın Korunmasına Yönelik Bir Tespit Çalışması: Isparta Halı İpliği Fabrikaları ve Boyahaneleri
An Evaluation Study Aimed at the Conservation of Cultural Heritage: Spinning Factories and Dyehouses in Isparta



Resim 5: Şark Halı Kumpanyasının Fransızca ve Osmanlıca Etiketleri (Sipariş, desen, renk ve ebat) (<http://ispartaninkokusu.com.tr>, 20.10.2015)



Resim 6: Isparta'da Şark Halı Kumpanyası'na ait eski bir boya defteri (Karamanlıca el yazısı) ve halı modeli (<http://ispartaninkokusu.com.tr>, 20.10.2015)

O dönemde Isparta'da iplik üretilmemesi nedeniyle halılarda kullanılan iplikler İzmir ve Uşak başta olmak üzere iplik fabrikası olan şehirlerden temin edilmekte, aynı zamanda kentte yıkamahane olmaması nedeniyle üretilen halılar İzmir'de yıkanmaktadır. Bu nedenle; 1916-1917 yıllarında Isparta'da halıcılığın gelişmesi için bir iplik fabrikası kurulması konusunda girişimlere başlanmış, ancak bu düşünce savaş şartları nedeniyle gerçekleşmemiştir (Küçükerman, 1990, s. 141-147). Isparta kentine ilk iplik fabrikası 1924 yılında kurulmuştur. İğcizade Ali Haydar tarafından Gökçay Dersi üzerindeki Tabakhane köprüsü yanında kurulan fabrikanın günlük kapasitesi 150 kilodur (Resim 7). 1930 yılında çıkan yangında büyük zarar gören fabrika kapatılmış, makine ve teçhizatı İstanbul'a satılmıştır (<http://ispartaninkokusu.com.tr>). Isparta kentinde halıcılığın önemi büyüktür. Halıcılığın öneminin anlaşılabilmesi için Isparta kentinden bazı rakamsal bilgiler vermek gerekirse; 1957 yılı itibarı ile Isparta'da 19 fabrikacı, 28 halı

tüccarı, 3500 halı dokuyucusu, Isparta ve çevresinde yaklaşık 5000 kadar halı tezgahlarının bulunduğu söylenebilir (Demirgil, 2007, s. 501).



Resim 7: İğcizade Ali Haydar tarafından kurulan iplik fabrikasına ait bir fatura (*İlk yün iplik fabrikası Isparta, Her nevi halı ipliği imal olunur*) (<http://ispartaninkokusu.com.tr>, 20.10.2015))

Isparta kentine yeni bir iplik fabrikasının kurulması için öncelikle 1924 yılında “Isparta İplik Fabrikası Türk Anonim Şirketi”nin oluşturulması çalışmaları yapılmıştır. “Isparta İplik Fabrikası Türk Anonim Şirketi”, Ulucami yanındaki Evkafa ait olan Türk ocağı binasında 1924 yılının eylül ayında büyük çabalar sonucunda kurulmuştur (Dilmen, 1969, s. 1603). Şirketin kuruluşunu takiben Isparta İplik Fabrikası 1928 yılında hizmete girmiştir (Sümerhalı, 2009) (Resim 8).

Bu fabrika ile Isparta halılarının ilme ve yün iplikleri imal edilmeye başlanmıştır. Ayrıca fabrika içerisinde boya, dokuma ve yıkama bölümleri de açılmıştır (Katurcıoğlu, 1958, s. 77) (Resim 9). Cumhuriyetin eserlerinden biri olarak görülen Isparta İplik Fabrikası'nın boyama ve yıkama tesisatı sayesinde Isparta halıcılığı Burdur, Konya, Afyon ve Denizli kentlerinde hızla yayılmıştır (Dirik, 1938'den aktaran Küçükerman, 1990, s. 151). İplik fabrikasının faaliyete geçmesiyle birlikte halıların yıkanması için yeni halı yıkamahaneleri kurulmaya başlamıştır. İlki 1932 yılında olmak üzere (Adil, 1934, s. 6) 1950'li yıllara kadar kentte pek çok halı yıkamahanesi kurulmuştur.

Isparta kentinde 1938 yılına kadar 3 adet “boyahane”, 4 adet “yıkamahane” ve 2 adet İplik fabrikası kurulmuştur. 1981 yılında Isparta'da 7 adet, Atabey'de 1 adet olmak üzere toplam 8 adet “Yün İpliği Fabrikası”nda 550.000 kg. 4-6 numara pamuk ipliği üretildiği bilinmektedir. Aynı yıllarda sayısı 20'den fazla olmak üzere “Atkı ve Direzi” “Bükümhane”si bulunmaktadır. Bu “Bükümhane”lerde Adana ve civarından temin edilen bobin ipleri, atkı ve direzi haline getirilirdi. Şehrin içerisinde üretilen yün iplerini boyamak amacıyla 14 adet “boyahane” bulunmaktaydı ve bu “Boyahane”lerde üretilen beyaz ipler istenilen renge boyanırdı.

Ş. Gülin Beyhan, Ülkü Çelebi Gürkan
Kültürel Mirasın Korunmasına Yönelik Bir Tespit Çalışması: Isparta Halı İpliği Fabrikaları ve Boyahaneleri
An Evaluation Study Aimed at the Conservation of Cultural Heritage: Spinning Factories and Dyehouses in Isparta

Halıların yıkanması için 10'dan fazla "Yıkamahane" kullanılmakta ve 3 adet "Kırımhane" de de halı kırılmaktaydı. En son olarak da sayılan işlemlerden geçen halılar, Halı Sarayının orta avlusunda "Halı Pazarı"nda satışa çıkarılmaktaydı (Demirgil, 2007, s. 502-503-504).



Resim 8: Isparta İplik Fabrikası (1930'lu yıllar) (Küçükerman, 1990, s. 142)



Resim 9: Isparta Fabrikasında Halı Yıkama Çalışmaları (1930'lu yıllar) (Küçükerman, 1990, s. 244)

Isparta İplik Fabrikası T.A.Ş., işletme sermayesinin yetersizliğinden ve hammaddenin zamanda ve uygun fiyatlarda bulunmamasından dolayı istenen düzeyde üretim yapılamadığı için 1943 yılında feshedilmiş, Sümerbank tarafından satın alınmış ve adı "Isparta Yün İpliği ve Halı Dokuma Müessesesi" olarak değiştirilmiştir (Sümerhalı, 2009). 1966 yılında ise fabrika "Sümerbank Halıcılık Müessesesi" durumuna getirilmiştir (Küçükerman, 1990, s. 242). 1973 yılında Isparta-Eğirdir yolu üzerindeki bugünkü yerine taşınan fabrika, 1990 yılından itibaren Sümerhalı A.Ş. olarak üretimini sürdürmektedir (Sümerhalı, 2009).

Isparta kentinde Sümerbank Halıcılık Müessesesi dışında gelişen, bireysel girişimler sonucu kurulmuş iplik fabrikaları, boyahaneler ve yıkamahaneler mevcuttur. 1950'li yıllarda inşa edilen bu yapılar, teknolojik gelişmeleri yakalayamama ve Isparta kentinde halıcılığın sektör olarak gerilemesi sonucunda günümüzde terk edilmiş durumdadır.

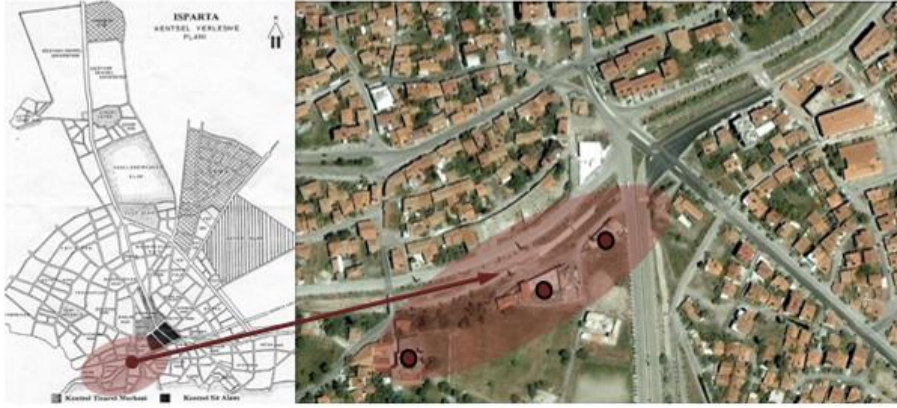
Kentte 1924 ile 1954 yılları arasında ekonomik gelir elde edilen iş kollarından halıcılık faaliyeti yapılan tesis ve fabrikalar şu şekilde sayılabilir;

Sümerbank Halı İlme Fabrikası, Isparta İplik Fabrikası, Kamil Günata Pamuk İpliği Fabrikası, Gürkan Yün ve Pamuk İpliği Fabrikası, Süleyman Erdoğan Yün İpliği İmalathanesi, Nuri Hamamcıoğlu Pamuk İpliği İmalathanesi, Nuri Hamamcıoğlu Yün İpliği İmalathanesi, Mehmet Tütüncü Pamuk İpliği İmalathanesi, Mustafa Toka Yün İpliği İmalathanesi, Şevket Savlu Eğirme Tesisleri, Halıcı Hacı Eyyüp Yıkama Hanesi'dir (Demirgil, 2007, s. 498-499-500-501).

4. ISPARTA KENTİNDE HALICILIK ENDÜSTRİSİNİN MİMARİ KİMLİK ANALİZİ

4.1. Çevresel Analiz

Isparta kentinde iplik üretimi, halı dokuma, boyama ve yıkama ünitelerinin bulunduğu yapılar genel olarak kentin güneybatı kesiminde, Kepeci Mahallesinde Gökçay Deresi boyunca yer almışlardır (Resim 10).



Resim 10: İplik Fabrikaları ve Boyahanelerinin Kent İçindeki Konumu
(Isparta Belediyesi; Google Earth, 15.12.2009)

Fabrikaların kent içindeki konumlarını belirleyen en önemli unsur Gökçay Deresi (Isparta Çayı)'dir. Isparta kentinde yeraltından yerüstüne çıkan suların akım yönü güneybatıdan kuzeydoğuya doğrudur. Yani güneybatıdaki Gölcük krater gölünden kuzeybatıdaki Isparta Ovası'na doğru akım gösterir (Altınkale Demer, 2008, s. iv). Bu nedenle akış yönü doğrultusunda, yan yana sıralanmış olan bu yapılarda iplik ve halı yıkamada kullanılacak suyun kolay bir şekilde temin edilebilmesi için bu tür bir yerleşim ilkesi belirlenmiştir (Resim 11).

Ş. Gülin Beyhan, Ülkü Çelebi Gürkan
Kültürel Mirasın Korunmasına Yönelik Bir Tespit Çalışması: Isparta Halı İpliği Fabrikaları ve Boyahaneleri
An Evaluation Study Aimed at the Conservation of Cultural Heritage: Spinning Factories and Dyehouses in Isparta



Resim 11: Gökçay Deresi'nde Halı İpliği Eğiren İnsanlar (1930'lu yıllar)
(Anonim, 2001, s. 186)

Günümüzde alanın çevresi terk edilmiş halı yıkama tesisleri, yeni yapılmış apartmanlar ve bakımsız ve çağdaş ihtiyaçları karşılamayan durumdaki bahçeli konutlarla çevrilidir. Ayrıca bölgeye 2013 yılında inşa edilen Etnografya Müzesi de yapılara yakınlığı ve yüksekliği ile bacaların silüetine zarar vermektedir (Resim 12).

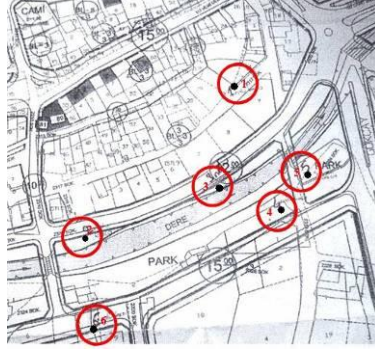


Resim.12: Alan Çevresinin Günümüzdeki Durumu, 2014 (Ülkü Çelebi Gürkan Arşivi)

4.2. Mekânsal Analiz

Isparta kentindeki iplik fabrikaları ve boyahaneleri 1–2 katlı olarak betonarme yapım sistemiyle inşa edilmiş, duvarları tuğla ya da taş ile örülmüştür. Mekân kurguları ve iç mekân yükseklikleri işlevlerine göre belirlenmiştir. Yapı girişleri dereye doğru olmak üzere kuzeybatı yönündedir. Yatay etki veren modernist kütlelerin üzeri teras çatı ile örtülüdür. Yapıların en ilgi çeken özelliği; kırmızı tuğla ile silindirik formda yukarıya doğru daralarak örülmüş olan değişik yüksekliklerdeki bacalardır. Yüksekliği 10 ile 20 m arasında değişen tuğla bacalar yapı silüetlerinde belirleyici rol oynamaktadır. Antalya Kültür ve Tabiat Varlıklarını Koruma Bölge Kurulunun 09.11.2007 gün ve 1977 sayılı kararı ile bölgede bulunan 6

adet bacanın tescillenmesi dışında herhangi bir koruma çalışması yapılmamıştır (Resim 13).



Resim 13: Tescilli Bacaların Yerleşimi (Tescil Fişi, 2009)

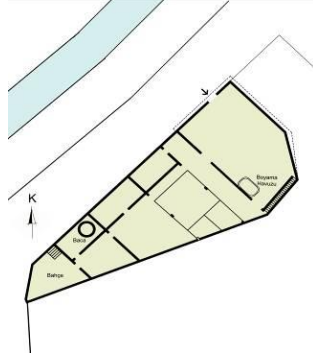
Yine aynı Kurulun 09.07.2009 gün ve 3225 sayılı kararıyla 1 numaralı baca tescilden düşürülmüştür. Tescilli bacaların yerleşimi incelendiğinde; bölgede 6 adet halı iplik fabrika, boyahane ve yıkamahane tesisi olduğu, bunlardan yalnızca ikisinin günümüze kadar gelebildiği tespit edilmiştir (Tescil Fişi, 2009) (Resim 14).



Resim 14: Fabrikaları Yıkılmış Olan Tescilli Bacalar (2014) (Ülkü Çelebi Gürkan Arşivi)

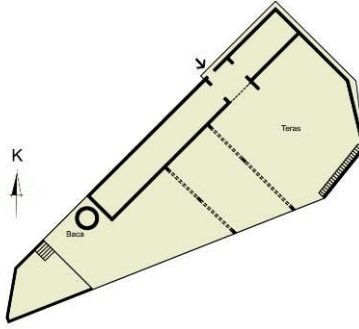
Doğu yönünde yer alan iplik fabrika ve boyahane yapısı yaklaşık olarak 510m² lik bir alanı kaplamaktadır (Yapı-1). Bu alanın 470m² si kapalı alan, 40m² si ise bahçedir. Yapının girişinin kuzeybatı yönünde olup, yapıya yol kotundan 1.5m yukarıdan girilmektedir. Yapının yine aynı yönde, günümüzde yol kotunun altında kalmış olan bir girişi daha vardır. İki katlı yapının üzerinde kısmi bir üçüncü kat mevcuttur. İç mekân biçimlenmesinde genellikle uzunlamasına dikdörtgen mekânlara rastlanmaktadır. Bu mekânların yanında, yapının zemin katında boyama havuzları olduğu tahmin edilen bir adet büyük ve bir adet de küçük havuz bulunmaktadır. Büyük havuzun üzeri kat yüksekliğinden 0.5m daha yüksek tutulmuştur. Ayrıca yapının batı kısmında etrafı duvarla çevrilmiş bir bahçe mevcuttur (Resim 15).

Ş. Gülin Beyhan, Ülkü Çelebi Gürkan
Kültürel Mirasın Korunmasına Yönelik Bir Tespit Çalışması: Isparta Halı İpliği Fabrikaları ve Boyahaneleri
An Evaluation Study Aimed at the Conservation of Cultural Heritage: Spinning Factories and Dyehouses in Isparta



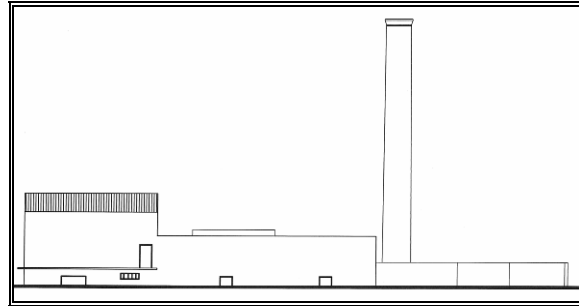
Resim 15: Yapı-1 Zemin Kat Plan Şeması (Çizim: Ülkü Çelebi Gürkan)

Yapıda, katlar arası bağlantı dar bir merdivenle sağlanmaktadır. Merdiven zemin kattan birinci katın terasına çıkmaktadır. Bu katta yine uzunlamasına iki mekân bulunmaktadır (Resim 16).



Resim 16: Yapı-1 Birinci Kat Plan Şeması (Çizim: Ülkü Çelebi Gürkan)

Yapıda hareketli kütle biçimi görülürken teras çatılar ve sağır cepheler ile rasyonalist ve modern bir ceph tarzı oluşturulmuştur (Resim 17).



Resim 17: Yapı-1 Kuzeybatı Cephesi (2009) (Çizim: Ülkü Çelebi Gürkan)

Batı yönünde yer alan iplik fabrikası yaklaşık olarak 1300m² lik bir alanı kaplamaktadır (Yapı-2). Yapının ana girişi kuzeybatı yönündedir. İki katlı olan yapının üzerinde kısmi bir üçüncü kat bulunmaktadır. Hareketli bir kütle formuna sahip olan yapının cephesinde diğer yapılara oranla daha fazla pencere boşluğu gözükmektedir. Yapıda hâkim olan yataylıktan çıkan dikey kütleler, teras çatılar ve kat izlerinin vurgulanması ile benzer modernist etki dikkat çekmektedir (Resim 18). Diğer yapıdan farklı olarak yapının güneydoğu cephesinde dairesel bir yüzey göze çarpmaktadır.



Resim 18: Yapı-2 Güneydoğu Cephesi (2009) (Ülkü Çelebi Gürkan Arşivi)

Batı yönünde yer alan diğer fabrika ise yaklaşık olarak 850 m² alan üzerine kurulmuştur (Yapı-3). Yapının girişi kuzeybatı yönündedir. Eğimli bir arazi üzerine teraslama yöntemi ile yerleşen yapı iki katlıdır. Ön kısımda yer alan ve tek katlı olan bölümün üzeri teras olarak kullanılmaktadır (Resim 19). Yalın dikdörtgen kütlelerin üzerinde fazla sayıda pencere boşluğu göze çarpmaktadır.

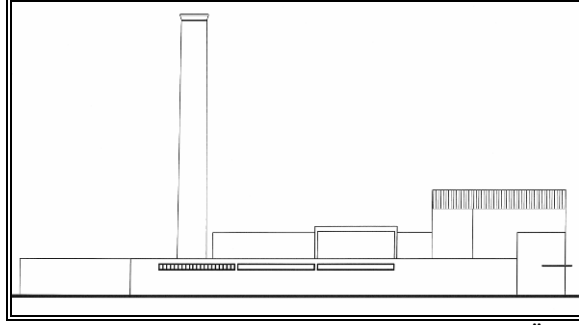


Resim 19: Yapı-3 Kuzeybatı Cephesi (2009) (Ülkü Çelebi Gürkan Arşivi)

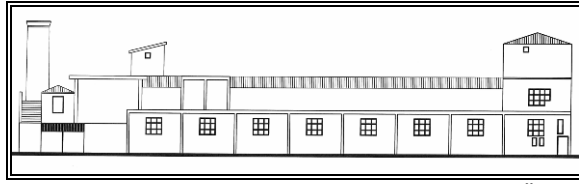
4.3. Yapısal Analiz

Betonarme strüktür ile inşa edilen yapıda (Yapı-1) zemin katın duvarları doğal taşlarla örülmüştür. Üst kat duvarlarında ise kırmızı ince tuğla ve briket kullanılmıştır. Ayrıca terası ve bahçeyi çevreleyen duvarlarda

da briket kullanıldığı görülmüştür. Yapının cephe yüzeyleri çimento ile sıvanmıştır ancak iç mekânlarda malzemenin görülebildiği sıvasız duvarlara rastlanmaktadır. Döşemelerde ise beton ve mozaik yüzeylere rastlanmaktadır. Yapının tek mekânlı olan üçüncü katının üzeri kırma çatı ile örtülmüş ve alaturka kiremitle kaplanmıştır (Resim 20).



Resim 20: Yapı-1 Güneydoğu Cephesi (2009) (Çizim: Ülkü Çelebi Gürkan)



Resim 21: Yapı-2 Kuzeybatı Cephesi (2009) (Çizim: Ülkü Çelebi Gürkan)

Yapıda betonarme taşıyıcı sistem kullanılmıştır (Yapı-2). Dış duvarlar doğal taşlar ve kırmızı ince tuğla ile örülmüştür. Üçüncü katın duvarlarında ise briket kullanılmıştır. Dış duvarlar genel olarak sıvasızdır. Yapının üçüncü katının üzeri kırma çatı ile örtülmüş ve alaturka kiremitle kaplanmıştır. Ayrıca yapıda silindirik formda kırmızı tuğladan örülmüş, yukarı doğru daralarak yükselen yaklaşık 10 m yüksekliğinde bir baca bulunmaktadır (Resim 21). Bu yapı 2013 yılında yıkılmıştır. Yapının dış duvarları yerel bir taş olan kövke ile örülmüştür (Yapı-3). Kövke; Isparta kentinde en çok kullanılan doğal taşlardan biridir. Kövke, sarımsı kahve ya da koyu gri renkte, gözenekli dokulu, kolay işlenebilen, volkanik tüf kaynaklı yerel bir taştır. Kövke ocaktan çıkarıldığında çamur kıvamında olup, kalıplara dökülüp kurutulduktan sonra biçim verilerek yapı inşasında kullanılır ve taşın yüzeyi sıvanmaz (Çelebi ve Beyhan, 2010). Dış duvarlar genel olarak sıvasızdır. Diğer yapılarda olduğu gibi bu yapıda da kırmızı tuğladan örülmüş silindirik formda 10 m yüksekliğinde bir baca bulunduğu görülmektedir (Resim 22). Yapının büyük bölümü harap halde ve kullanılmaz durumda iken küçük bir bölümü halı yıkama tesisi olarak kullanılmaktadır.



Resim 22: Yapı-3 Güneybatı Cephesi (2009) (Ülkü Çelebi Gürkan Arşivi)

4.4. Mimari Akım Analizi

Yapıların kimliğini oluşturan temel öge kırmızı renkte tuğladan örülmüş, yukarı doğru daralarak silindirik formda biçimlendirilen yaklaşık 20 m yüksekliğindeki bacalardır (Resim 23).



Resim 23: Cephede yer alan bacaların karakteristiği (Ülkü Çelebi Gürkan Arşivi)

Yapıların cephelerinde hareketli kütle formu, teras çatılar ve boşluksuz sağır yüzeyler ile modernist cephe anlayışı göze çarpmaktadır. Yapılarda rasyonalist tutum sergilendiği, hareketli kütle biçimlenmesi, yataylık ve sadeliğin ön planda tutulduğu görülmektedir (Resim 24).



Resim 24: Cephedeki hareket, yatay ve düşey izler (Ülkü Çelebi Gürkan Arşivi)

Ş. Gülin Beyhan, Ülkü Çelebi Gürkan
Kültürel Mirasın Korunmasına Yönelik Bir Tespit Çalışması: Isparta Halı İpliği Fabrikaları ve Boyahaneleri
An Evaluation Study Aimed at the Conservation of Cultural Heritage: Spinning Factories and Dyehouses in Isparta



Resim 25: Yapılardaki modernist cephe anlayışı (Ülkü Çelebi Gürkan Arşivi)

Binalardaki yataylık dikey yükselen karakteristik bacalarla kontrast etki oluşturularak hafifletilmiştir (Resim 25). Bahsi geçen bu mimari özellikler ve sahip oldukları mimari eğilimler fabrikaların tarihlendiği 1950 ve 1960ların mimari akımları içerisinde yer almaktadır. Türkiye’de modernizmin yaşandığı dönemlerde inşa edilmiş olan Isparta Halı ipliği fabrikaları ve boyahaneleri özgün mekansal niteliği, yapım tekniği orijinal makine donanımı, üretim yöntemlerinden / teknolojisinden kaynaklanan rasyonel yapısı ve cephe biçimlenişi nedeniyle modern dönem yapıları olarak nitelendirilebilir.

4.5. Donatım Elemanları Analizi

Isparta tipi halıların tamamı sarma (ağaç) tezgâhlarında dokunmaktadır (Resim 26). Bu nedenle; bu tezgâhlara “Isparta tezgâhı” da denir. Bu tezgâhlar halıcılıkta en çok kullanılan tezgâh olma özelliği de taşımaktadır.



Resim 26: Sarma (Ağaç) Tezgâhı (<http://ismek.ibb.gov.tr>, 20.10.2015)

Halı dokumacılığında kirkit, ayarlı halı kırkım makasları, halı bıçağı, mekik gibi kullanım aletleri vardır. Halıcılık alanında kullanılan araç ve gereçler, ilgili makine donanımı halıcılık endüstrisi kimliğinin bir parçası olarak mimari kimliği de tamamlamaktadır.

5. SONUÇ VE ÖNERİLER

Isparta, bir endüstri kenti olmamasına rağmen, kentte halıcılık endüstrisi tarihsel ve toplumsal boyutu ile çok eskilere dayanmaktadır. 19. yüzyıla kadar geleneksel yöntemlerle gelen halıcılık faaliyetleri, 1920’li yıllardan sonra endüstrileşmiştir. Günümüzde geleneksel halıcılık faaliyetleri ekonomik olarak ömrünü tamamlamış gözükmektedir. Bu nedenle çalışma kapsamında ele alınan iplik fabrikaları ve boyahaneleri, Isparta kenti halıcılık endüstrisinin kültürel ve tarihi belgeleri niteliğindedir.

Isparta kentinde yer alan halı ipliği fabrikaları ve boyahaneler ile halı yıkama tesisleri üretimde gerekli olan “su”dan akım yönü doğrultusunda maksimum şekilde yararlanmak için Gökçay Deresi üzerinde yan yana sıralanmışlardır. Böylece kentin güneybatı kesiminde, uzun yıllar etkin olarak çalışan bir halıcılık faaliyeti bölgesi oluşturulmuştur. Arşiv taramaları sonucunda bölgenin kent hafızasında önemli bir yere sahip olduğu görülmüştür. Tarihsel durum analizleri doğrultusunda bölgenin Isparta kentinin sosyal, toplumsal ve ekonomik özelliklerinin halıcılık endüstrisi ile şekillendiğini belgeler nitelikte bir alan olduğu sonucuna varılmıştır.

Çalışmada, Isparta kentine özgü değerlerin en önemlilerinden biri olan halıcılık endüstrisine dikkat çekilmiş, bu yapıların kent için ne derece önemli olduğu ortaya konmuştur. Isparta’daki halı ipliği imal eden iplik fabrika ve boyahaneler sektördeki teknolojik gelişmeleri yakalayamama ve halıcılığın Isparta kentinde gerileyen bir sektör olması gibi nedenlerle günümüzde kullanılmamakta, atıl durumda bulunmaktadır. Yerinde gözlem ve belgeleme çalışmaları sonucunda günümüzde bu yapıların yok olma durumuna geldiği, birçoğunun yıkıldığı ve bölgenin sahip olduğu sosyo-kültürel ve ekonomik değeri kaybettiği açıkça görülebilmektedir. Bacalar dışında herhangi bir tescil kararı olmayan tesisler bakımsız, harap bir halde ve her an yok olma tehlikesi ile karşı karşıyadır.

Yapıları korumaya yönelik herhangi bir çalışma bulunmamaktadır. Isparta kentinin halıcılıkla ilgili kültürel ve endüstri mirasının bugün içinde bulunduğu durumun nedeni, bu yapıların sosyo-kültürel ve ekonomik miras olarak görülmemelerinden kaynaklanmaktadır. Kültürel ve endüstriyel miras değerlerinin birlikteliği açısından önem arz eden yapıları terk edilmişliğe bırakmak yerine farklı işlevler yüklemek suretiyle yeniden kullanmak tarihi, sosyo-kültürel ve ekonomik sürdürülebilirlik açısından olumlu olacaktır.

Endüstri yapıları, toplumların geçirdikleri sosyo-kültürel ve ekonomik değişimlerin birer simgesidir. Bu nedenle endüstri yapılarının korunması

yalnızca fabrika restorasyonu olarak görülmemesi gereken bir konudur. İşlevini yitirmiş bir endüstri yapısı uygun şekilde değerlendirilerek kent yaşamına katkı sağlayan bir merkez haline getirilebilir (Köksal ve Ahunbay, 2006, s:126). Bunun sağlanabilmesi için koruma çalışmalarına üst ölçekten, bir başka deyişle kentsel ölçekten başlanması gerekmektedir. Yapının ve bulunduğu bölgenin çevresel analizleri doğrultusunda kent hafızasındaki yeri incelenerek, bu ilişkiyi tekrar kuvvetlendirecek ve yapının etkin şekilde kullanılmasını sağlayacak öneriler getirilmelidir. Kentsel ölçekte getirilen bu koruma önerilerin amacı bölgenin çevre halkı tarafından kullanımının yanı sıra tüm kent için bir çekim merkezi haline gelmesi ve daha geniş kitlelere hitap eden aktif bir alan olmasının sağlanmasıdır.

Endüstri yapılarının uygun işlevle kent yaşamına kazandırılması çalışmalarında yapının mimari özelliklerinin ve özgün değerlerinin korunması da gereklidir. Diğer bir deyişle, kültürel ve endüstriyel mirasın korunması endüstri yapılarının özelliklerinin korunmasına bağlıdır. Koruma önerilerin yapısal ve mekânsal boyutunda, yapıların yalnızca cephelerinin korunduğu uygulamaların tersine, endüstri yapısının teknik donatılarının, mekânsal ve strüktürel özelliklerinin de sergilenmesi için iç mekânı koruyan bir koruma anlayışının benimsenmesi daha doğrudur (Köksal ve Ahunbay, 2006, 135).

Özgün mekân biçimi korunabilmiş yapıların olabildiğince geleneğini sürdüren yapılar olarak işlevlerini devam ettirmeleri önerilir. Ancak; yapıların özgün mekân biçimi korunamamış ise yer aldıkları bölgeye hitap edecek şekilde yapılara farklı işlevler verilerek kentsel mekânda varlıklarını sürdürmeleri uygun bulunmaktadır (Aydın, 2007, s. 56).

İncelemeler doğrultusunda Isparta kenti halıcılık endüstri mirasının kent imajına katkısı, mimari özellikleri, sosyo-kültürel ve ekonomik değerleri ortaya konmuş, bu yapıların kente geri kazandırılabilmesi için yeniden işlevlendirme ve kentsel, yapısal ve peyzaj ölçeklerinde koruma önerilerinin getirilmesinin çözüm olabileceği tespit edilmiştir.

Çalışmanın içerdiği bilgiler ışığında ve mimari çizim ve fotoğraflarla yapıların yer seçimi kararları, plan, cephe ve strüktür biçimlenmesi ile ne kadar nitelikli olduğu ve mimari değer taşıdığı ifade edilmiştir. Çalışma, yapıların kültürel ve endüstri mirası olarak kabul edilmesi gerekliliğini ortaya koyma amacına da sahiptir. Henüz bu yapılar yok olmadan yapılan bu çalışmada, yapıların Isparta'da kent hafızasının önemli bölümünü oluşturduğu, gelecek kuşakların bu yapıları tanıma hakkının elinden alnamayacağı ve yapıların yeniden işlevlendirilme kabiliyetine sahip mimari biçimlenmelere uygun olduğu kanıtlanmaktadır. Çalışmada mevcut yapıların analizi sonrasında, yapıların mimari özelliklerini ve cephelerini bozmadan, halıcılık fonksiyonu doğrultusunda kamu kullanımına yönelik işlevler önerilmesine dikkat çekilmektedir.

Çalışmada bahsi geçen endüstri yapıları kentin kimliğinde ve imajında yer eden kültürel ve endüstriyel miras kapsamındadır. Kent kültürünün önemli bir ayağını oluşturan endüstri yapıları geleceğe ışık tutmak, kent ekonomisine katkı koymak, sosyo-kültürel yaşama yön vermek, kent mimarisine röper olmak gibi görevler üstlenmektedir. Bu şekliyle bu yapılar kentsel turizm içerisinde de yerini alacaktır. Çalışma, bu yapıları tespit etme amacı güderken, konuya dikkat çekme ve ilgili kurum ve kuruluşları koruma odaklı çözüm önerileri üretmeye sevk edici sorumluluk taşıma konusunda da önem taşımaktadır. Kültürel mirasımızı oluşturan endüstri yapıları için aşağıdaki şekliyle birtakım koruma odaklı çözüm önerileri ve stratejileri sıralanabilir;

- Endüstri yapısı ve çevresinde kentsel odak noktasının oluşturulması,
- Şayet endüstri yapısı ve çevresi kentten kopuk ve çöküntü bölgesi haline gelmiş ise kent ile yeniden bütünleşmesinin yollarının aranması,
- Alanın özgün kimliğine ait izlerinin korunması ve Isparta kentinin halıcılıkla ilgili kültürel ve endüstriyel mirasının belgelenmesi,
- Önerilen yeniden işlevlendirme ile bölgenin nitelikli bir kentsel alan haline gelmesi, böylece oluşan yeni çevrenin endüstri yapısının çevresinde yer alan kentsel dokunun sosyo-kültürel ve ekonomik olarak gelişmesine katkıda bulunması,
- Atıl durumda olan iplik fabrikaları ve boyahanelerin yeniden işlevlendirilmesi ve buna bağlı olarak Gökçay Deresinin temizlenmesi ile kente ekolojik katkı sağlanması,
- Kamunun kullanımı doğrultusunda verilen işlev aracılığıyla sosyal, kültürel aktivite alanları ile kentsel kullanıma olanak sağlanması,
- Koruma kullanma dengesi gözetilerek yapılara verilen işlevlerde endüstri yapısının kimliğinin vurgulanması,
- Boya ve yıkama havuzları gibi yapıların özgün işlevlerine ait donanımların korunması ve sergilenmesinin amaçlanması,
- Ekonomik, kültürel ve sosyal değeri düşen halıcılık kolunun tekrar kültürel ve endüstriyel olarak canlandırılması kapsamında verilecek işlevde Tarihi Yamut halıları, 19. Yüzyıl öncesi Isparta Halısı, Isparta Halıcılık ve İplik ve Boyahane Sanayi Tarihi, Isparta Halı Dokuma Teknik Ekipman ve Araçlarının sergilenmek üzere dikkate alınması,
- Derenin, Endüstri yapıları ve yapılara ait Tescilli Bacaları destekleyici işlevlerle alanın kullanım sürekliliğini artırma potansiyelinin oluşturulması,
- Tescilli bacaların kentsel simge (landmark) haline getirilmesi,
- Endüstri yapılarının çevresindeki açık alanların açık sergi gezinti yolları (alle) olarak değerlendirilerek tüm yıl boyunca kullanımının sağlanması ve böylece bölgenin cazibe merkezi olarak kentsel turizme katkı koyma payının artırılması,

Ş. Gülin Beyhan, Ülkü Çelebi Gürkan
Kültürel Mirasın Korunmasına Yönelik Bir Tespit Çalışması: Isparta Halı İpliği Fabrikaları ve Boyahaneleri
An Evaluation Study Aimed at the Conservation of Cultural Heritage: Spinning Factories and Dyehouses in Isparta

- Endüstri yapılarının bulunduğu alan Isparta'nın ilk yerleşim yerlerinden olduğu için Isparta halıcılığı ve mekânsal bileşenleri üzerinden bölgenin var olan tarihi potansiyelinin ortaya çıkarılması,
- Endüstri yapılarının çevresinde var olan ağaçların korunması ve yeniden yapılacak ağaçlandırma çalışmaları ile de kent ekolojisinin desteklenmesidir.

KAYNAKLAR

- Adil, Ö. (1934). Milli İktisat Hareketlerinde Toplanma ve Tamamlama. *Isparta ÜN Halkevi Mecmuası*, 1(1), 6-7.
- Adler, S. P. (1998). Beyond Cultural Identity: Reflections on Multiculturalism, *Basic Concept of Intercultural Communication*, Milton J. Bennett, (Ed), (225–246), Intercultural Press, USA.
- Aksu, F. (1936). Isparta'da Halıcılık, *Isparta ÜN Halkevi Mecmuası*. 3 (31), 445-447.
- Altınkale Demer, S. (2008). *Isparta ve Yakın Çevresi Yeraltısularının Hidrojeolojik, Hidrojeokimyasal ve İzotop Jeokimyasal İncelenmesi ve İçme Suyu Kalitesinin İzlenmesi*, Yayınlanmamış Doktora Tezi, Süleyman Demirel Üniversitesi Fen Bilimleri Enstitüsü.
- Anonim. (2001). *Isparta 1880–1980*. Isparta Valiliği İl Özel İdare Müdürlüğü Yayınları, Isparta: Seçil Ofset.
- Anonim (2003). *Isparta 2003*, T.C. Isparta Valiliği İl Özel İdare Müdürlüğü Yayınları, Ankara: Bizim Büro Basımevi
- Aydın, E. Ö. (2007). *Bursa'daki İpek Fabrikaları ve İpekçilikle İlgili Endüstri Mirasının Korunması*, Mimarlar Odası Bursa Şubesi Yayını, Bursa, s. 56.
- Bir Ortak Miras. (2010). *Kültür ve Turizm Bakanlığı*. 11.05.2015, <http://www.kultur.gov.tr>.
- Böcüzade, S. S. (1983). *Kuruluşundan Bugüne Kadar Isparta Tarihi*, (S. Seren, Çev.) İstanbul: Serenler Yayınları.
- Can, M. (2009). *Kültürel Miras ve Müzecilik Raporu*. Kültür ve Turizm Bakanlığı, 1–22, 12.06.2015, <http://teftis.kulturturizm.gov.tr>.
- Cumhuriyet Dönemi Isparta Ekonomisi, Ispartalı Rumlar, Karamanlıca Yazılar. (2015). 20.10.2015, <http://ispartaninkokusu.com.tr>
- Çakmakçı, T. (1943). Isparta'nın İmar Planı, *Isparta ÜN Halkevi Mecmuası*, 9 (109–110–111), 1527–1530.
- Çelebi, Ü. ve Beyhan, Ş. G. (2010). Isparta Kentinde Geçmişten Günümüze Çeşitli Dönem Mimari Yapılarında Kövke Taşının İşlevsel ve Estetik Açından Kullanımı, *5. Ulusal Yapı Malzemesi Kongresi ve Sergisi, Bildiriler Kitabı* içinde (307–319), İstanbul: TMMOB Mimarlar Odası İstanbul Büyükşehir Şubesi.
- Çetin, T. (2010). Cumalıkızık Köyünde Kültürel Miras ve Turizm Algısı, *Milli Folklor Dergisi*, 22 (87), 181–190.
- Çınar, K. ve Aydın, D. (2000). The Sustainability of Cultural Heritage: Two Sample Houses in Konya, Earthquake Safe Lessons to be Learned from Traditional Construction? *On The Seismic Performance of Traditional Buildings International Conference*, UNESCO, ICOMOS, İstanbul.

- Demirgil, S. (2007). Mazideki Isparta-1, 489-509, Isparta: Üçemmajör Reklam.
- Dilmen, H. (1969). Isparta'da İlk İplik Fabrikası, *Yeni Ün Isparta İli Kalkındırma Derneği Aylık Kültür Dergisi*, 4 (32), 1600-1603.
- Dirik, K. (1938). *Türk Halıcılığı ve Cihan Halı Tipleri*, İstanbul: Alaattin Kırıl Basımevi.
- Ertürk, T. (1996). *Şehir Kimliği: Amasya Örneği*. Yayımlanmamış Yüksek Lisans Tezi, İTÜ Fen Bilimleri Enstitüsü.
- Google Earth. (2009). 15.12.2009, <https://earth.google.com>.
- Gülersoy, N. Z. (2012). Kültürel Miras ve Sit Alanı Kavramları Alan Yönetim Planı. *Türkiye Belediyeler Birliği – İ.B.B. Kültürel Miras Deneyimleri Semineri*, İstanbul.
- Güvenç, B. (2002). *Kültürün Abc'si*, İstanbul: Yapı Kredi Yayınları.
- Isparta Belediyesi. (2009). 15.12.2009, <http://isparta-bld.gov.tr/>
- Isparta İl Haritası, Isparta'da Halıcılık (2015), 10.09.2015, <http://www.ispartaya.com.tr>
- Isparta Valiliği Çevre ve Şehircilik İl Müdürlüğü. (2015). 10.10.2015, <http://www.ispartacevreorman.gov.tr/CEVREDURUMRAP14.htm>.
- Isparta Valiliği. (2015). 10.10.2015, <http://www.isparta.gov.tr/index3.php?goster=1&b1=1&b2=1>
- İSMEK. (2015). 20.10.2015, <http://ismek.ibb.gov.tr>
- Katircioğlu, N. (1958). *Bütün Isparta*. Ankara: Bereket Matbaası.
- Kiper, P. (2004). Küreselleşme Sürecinde Kentlerimize Giren Yeni Tüketim Mekanları ve Yitirilen Kent Kimlikleri, *Planlama Dergisi*, TMMOB Şehir Plancıları Odası Yayını, 2004/4, 30, 14-18.
- Koç, M. (1980). *Isparta*. Isparta: Türk Köyü Yayınları.
- Köksal, T. G. ve Ahunbay, Z. (2006). *İstanbul'daki Endüstri Mirası İçin Koruma ve Yeniden Kullanım Önerileri*, *İTÜ Dergisi/a: Mimarlık, Planlama, Tasarım*, 5 (2), Kısım: 2, 125-136, İstanbul
- Küçükerman, Ö. (1990). *Batı Anadolu'daki Türk Halıcılık Geleneği İçinde İzmir Limanı ve Isparta Halı Fabrikası*. İstanbul: Sümerbank/Sümerhalı Yayınları.
- Sümer, F. (1984). Anadolu'daki Türk Halıcılığına Dair En Eski Tarihi Kayıtlar. *Türk Dünyası Araştırmaları Dergisi*, (32), 44-51.
- Sümerhalı. (2009). *Sümerhalı A.Ş. Haziran Sonu Brifing Raporu*
- Temurçin, K. (2004). *Isparta İli Ekonomik Coğrafyası*. Yayımlanmamış Doktora Tezi, Ankara Üniversitesi Sosyal Bilimler Enstitüsü Coğrafya (Beşeri ve İktisadi Coğrafya) Anabilim Dalı.
- Tescil Fişi. (2009). Isparta Müze Müdürlüğü.
- Tosun, A. (1967). Isparta Halıcılığı, *Yeni Ün Isparta İli Kalkındırma Derneği Aylık Kültür Dergisi*, 2 (13), 173-174.
- Turgut, H. (2000). *Cumhuriyet'ten Günümüze Isparta*, İstanbul: ABC Araştırma Dizisi, No:3, 63-69.
- Tweed, C. & Shutherland M. (2007). Built Cultural Heritage and Sustainable Urban Development. *Landscape and Urban Planning Journal*, (83), 62-69.
- UNESCO. (2014). Mexico City Declaration on Cultural Policies, 11.03.2015, http://portal.unesco.org/culture/en/files/12762/11295421661mexico_en.pdf/mexico_en.pdf.