

KIBRIS'TAKİ KONAK HAMAMLARI**MANSION BATHS OF CYPRUS***Enes KAVALÇALAN****Özet:**

Beden temizliği, insanlık tarihinin başlangıcından beri en temel ihtiyaçlardan biridir. İnsanoğlu başlangıçta yıkanma ihtiyacını akarsu ve göllerden karşılamaktaydı. Medeniyetlerin ilerlemesiyle bu ihtiyacı karşılayacak hamam gibi yapılar inşa edilmeye başlanmıştır. Antik Yunan'da küçük birer yıkanma mekânından ibaret olan hamamlar, Roma döneminde Gymnasiumlarla birleştirilerek sosyal hayatın bir parçası haline getirilmiştir. Zaman içerisinde farklı millet ve coğrafyalarda değişik fonksiyon ve tipolojilerle ortaya çıkan hamam mimarisi Türk kültürü içerisinde de popüler olarak varlığını devam ettirebilmiştir.

Bu çalışmada Kıbrıs'ta Osmanlı döneminde inşa edilmiş olan konak hamamları ele alınmıştır. Araştırma esnasında öncelikle hamamların yerleri belirlenmiş, fotoğrafları çekilmiş ve ölçüleri alınmıştır. Tespit edilebilen hamamlar, bulunabilen bilgi ve belgeler ışığında ayrıntılı bir şekilde tanımlanmaya çalışılmıştır.

Konak hamamlarındaki temel kurgu soyunmalık ve sıcaklık üzerine kurulmuştur. Bunların yanında su deposu ve külhan gibi tesisat kısımları da bulunmaktadır. Kendi içerisinde ayrı bir şema gösteren bu hamamlar, münferit plan tipinin örneklerini arz etmektedirler.

Bu çalışmayla, araştırmalar sırasında daha küçük boyutlu oldukları için genellikle göz ardı edilen konak hamamlarının bilim dünyasına tanıtılması amaçlanmıştır.

Anahtar Kelimeler: Konak, Hamam, Kıbrıs, Mimari.

Abstract:

From the very beginning of the human history, body cleanliness is one of the basic needs. At first, human beings have supplied the needs of cleaning from rivers and lakes. With the development of civilizations they have started to build baths. In Roman Period these baths have been combined with Gymnasiums and become a part of the social life while they were merely small places of bathing in Ancient Greek. In the course of time, bath architecture which gained new functions and typologies

* Arş. Gör., Akdeniz Üniversitesi Edebiyat Fakültesi Sanat Tarihi Bölümü - Antalya
eneskavalcalan@hotmail.com

with the effects of different nations and geographic places has maintained its own existence in Turkish culture as a popular ingredient in it.

In this paper, mansion baths that were built in Ottoman period in Cyprus are studied. Firstly all locations of baths were determined, photographed and measured during the research. Then, the determined baths have been tried to being described comprehensively in the light of the documents and knowledges that are achievable.

Main plan in mansion baths was built on the basis of “dressing” and “hotness” sections. Also, there are installation parts like “water tank” and “boiler room”. The baths which have a peculiar schema in itself constitute the exceptional examples of bath typology.

With this paper, introduction to science world of mansion baths which are generally ignored in most of the researches because of the small sizes, are aimed.

Key words: Cyprus, Mansion, Bath, Architecture.

GİRİŞ

Hamamlar, Türk kültürü içerisinde yıkanma ve temizlenme ihtiyacının karşılanması bakımından önemli bir yer tutmaktadır. Bu işlevinin yanı sıra sosyal hayatın da önemli bir parçasını teşkil eden hamamlar doğum, evlilik ve sünnet gibi olaylara sahne olabilmektedir. Kıbrıs hamamları ise günümüzde bu sosyal işlevlerini yitirmiş, birer spa ve masaj salonu olarak fiziki varlıklarını sürdürmeye devam etmektedirler.

Bahsi geçen halk hamamlarının yanı sıra varlıklı kişilerin konaklarına yaptırdıkları özel hamamlar da nadir rastlanan örnekler olmaları açısından önem taşımaktadır. Bu tip hamamlar halk hamamlarına göre daha küçük boyutlu olup bireysel kullanıma yönelik tasarlanmış yapılardır. Konak hamamları genel olarak soyunmalık, soğukluk ve sıcaklık mekânlarının sırayla dizildiği bir kurgu üzerine inşa edilmişlerdir. Bu mekânlara ek olarak sıcaklık mekânlarıyla ilişkili su deposu ve külhandan ibaret ısıtma tesisatı bulunmaktadır. Özel hamam kategorisinde de değerlendirilen bu hamamlar plan bakımından da halk hamamlarından ayrılmaktadır.

Bu çalışmada biri Lefkoşa’da, biri Mağusa’da ve diğeri ise Girne’ye bağlı Hisarköy’de yer alan üç tane konak hamamı konu edilecektir. Lefkoşa’daki hamam Dragoman Hadjigeorgakis’e ait olduğu bilinen konağın avlusunda yer almaktadır. Mağusa’da yine bir konağın avlusunda yer alan hamamın kimin tarafında yaptırıldığı bilinmemektedir. Hisarköy’deki konaktan ise günümüze sadece hamamı ulaşabilmiştir.

Makalede Kıbrıs'ta yer alan konak hamamları arazi içindeki konumları, mimari ve yapı elemanları, bezeme unsurları, su temini ve ısıtma düzenekleri açısından ele alınarak Türk hamam mimarisi içindeki yeri belirlenmeye çalışılacaktır.

1. KIBRIS'TAKİ KONAK HAMAMLARI

1.1. Lefkoşa, Dragoman Hadjigeorgakis Konağı Hamamı (1803/1830)

Hamam, Lefkoşa'da Hadjigeorgakis ve Patriarch Gregory sokaklarının kesiştiği köşede bulunan Hadjigeorgakis Konağının avlusunda yer almaktadır (Harita 1). Günümüzde kullanılmayan hamamın üzerinde inşa ya da onarım kitabeleri bulunmamaktadır. Yapının inşasında kabayonu ve moloz taş malzeme birlikte kullanılmıştır.

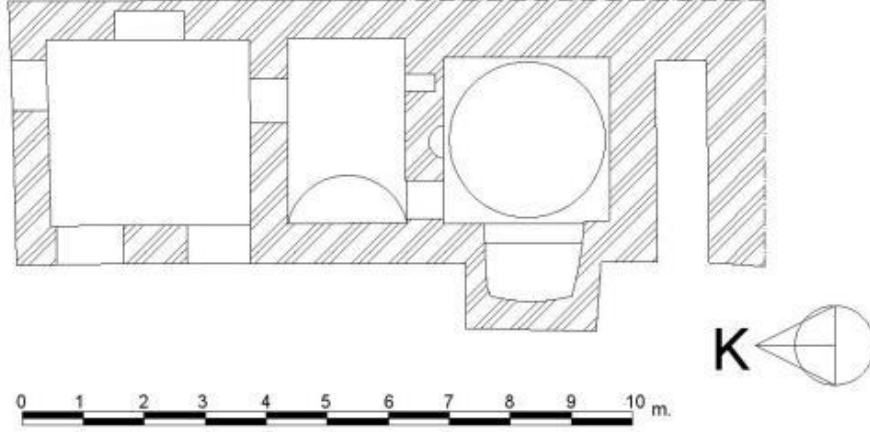


Harita 1: Dragoman Hadjigeorgakis Konağı

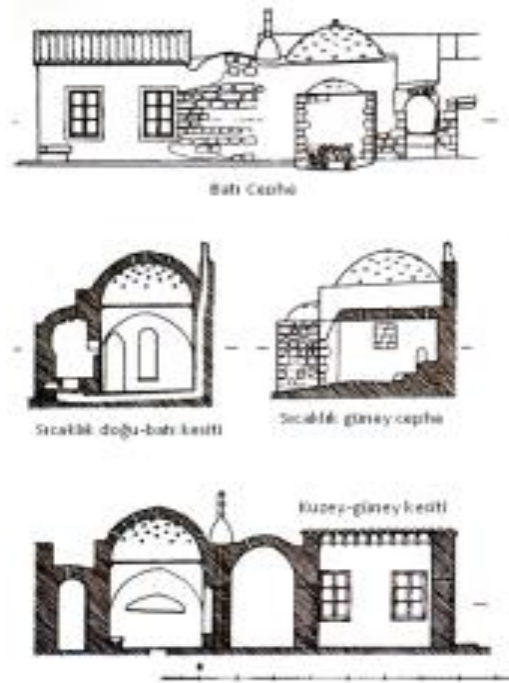
Özel hamam olarak inşa edilmiş olan yapı, kuzey-güney yönünde uzanmaktadır. Kuzeyden güneye doğru soyunmalık, soğukluk ve sıcaklık kısımlarından oluşan hamamın su deposu ve külhanı sıcaklığın batısında yer almaktadır. Soyunmalığı düz damla, ılıklığı tonozla, sıcaklığı kubbeye ve su deposu ise yarım kubbeye örtülmüştür. (Plan 1)

Hamam, avlunun güneydoğusunda yer almakta olup, kuzey-güney yönünde uzanmaktadır. Yapının soyunmalık bölümü kuzeyde yer almaktadır. Yaklaşık kare plana sahip olan bu bölüm 3x3.3 m. ölçülerindedir. Bölümün batı duvarı üzerinde iki tane dikdörtgen pencere, doğu duvarı üzerinde ise dikdörtgen bir niş bulunmaktadır. Soyunmalık

bölümü, doğu-batı doğrultusunda atılmış ahşap kirişler üzerine enli ahşap tahtaların dizilmesiyle ve üstünün kerpiçle doldurulması suretiyle örtülmüştür. Tavan dışarıdan kiremitle kaplanmıştır. (Foto. 1)



Plan 1: Lefkoşa, Dragoman Hadjigeorgakis Konağı Hamamı



Plan 2: Hamamın kesit ve cepheleri (Bağışkan, 2009, s. 470)



Fotoğraf 1: Soyunmalığın batı ve kuzey cepheleri

Soğukluk bölümüne, soyunmalığın güney duvarının doğusuna kaydırılmış, yuvarlak kemerli bir açıklıktan geçilmektedir. Yaklaşık 2x3 m. boyutlarındaki bölümün güney duvarı üzerinde dikdörtgen bir niş yer almaktadır (Foto. 2). Bölüm beşik tonozla örtülmüş ve aydınlatması tonoz üzerine açılan ışıklıklarla sağlanmıştır.



Fotoğraf 2: Soyunmalıktan ılıklığa geçiş kapısı



Fotoğraf. 3: Sıcaklık, giriş kapısı

Sıcaklık bölümüne, soğukluğun güney duvarının batı kenarına kaydırılmış sivri kemerli bir açıklıktan geçilmektedir. Kare planlı bölüm 2,7x2.7 m. ölçülerindedir. Sıcaklığın kuzey duvarı üzerinde yuvarlak kemerli bir niş yer almaktadır (Foto. 3). Güney duvarının ortasında biri büyük, diğeri küçük iki tane lüle bulunmaktadır. Burada olması gereken ayna taşı düşmüş ve geriye sadece izi kalmıştır. Lülelerin hemen altında ise kurna yer almaktadır (Foto. 4).



Fotoğraf 4: Sıcaklık, kurna ve lüleler



Fotoğraf 5: Su deposu

Su deposu batı duvarı üzerindeki enlice bir kemerle sıcaklık bölümüne açılmaktadır (Foto. 5). Su deposu içerden bir duvarla ikiye bölünmüş olup hem sıcak hem soğuk su depolamak için kullanılmıştır. Deponun üzeri yarım kubbeye örtülmüştür (Foto. 6).

Hamamın güneyinde 0.8x3.3 m. boyutlarında, doğu-batı yönünde uzanan, beşik tonozla örtülmüş bir mekân daha bulunmaktadır. Bu mekânın batı duvarı yıkılmış durumdadır (Foto. 7).

Hamamda hiçbir süsleme unsuruna rastlanmamıştır.

Eserin kesin inşa tarihi bilinmemekle birlikte, bu konuda iki ihtimalden söz edilebilir. Birincisi, hamamın 1793 yılında, konağın onarımı sırasında Dragoman Hadjigeorgakis Kornesios tarafından eklenmiş olabileceğidir¹. Bir diğeri ise konağın 14 Zilhicce 1244 (17 Haziran 1829) tarihinde Müftüzade Ahmet Hulusi Efendi'ye satılmasından (K.Ş.S. 33, 151/2) sonra inşa edilmiş olma ihtimalidir. Müftüzade Ahmet Hulusi Efendi'nin Müstüman-Türk kimliğinden dolayı ikinci ihtimal daha kuvvetli görünmesine karşın, kesin verilere ulaşmak için daha ayrıntılı arşiv çalışmalarının yapılması gerekmektedir.

¹ Hamama ait bir kitabe bulunmamakla birlikte, konağın giriş kapısının avluya bakan cephesinin üstünde yer alan mermer kitabe üç tane haç, Hadjigeorgakis'in monogramı ve 1793 tarihi yazılmıştır. (Kitabenin içeriği bilgilendirme levhalarından alınan bilgilerden aktarılmıştır.)



Foto. 6: Ocak ve su deposu



Foto 7: Eski su deposu

Değerlendirme

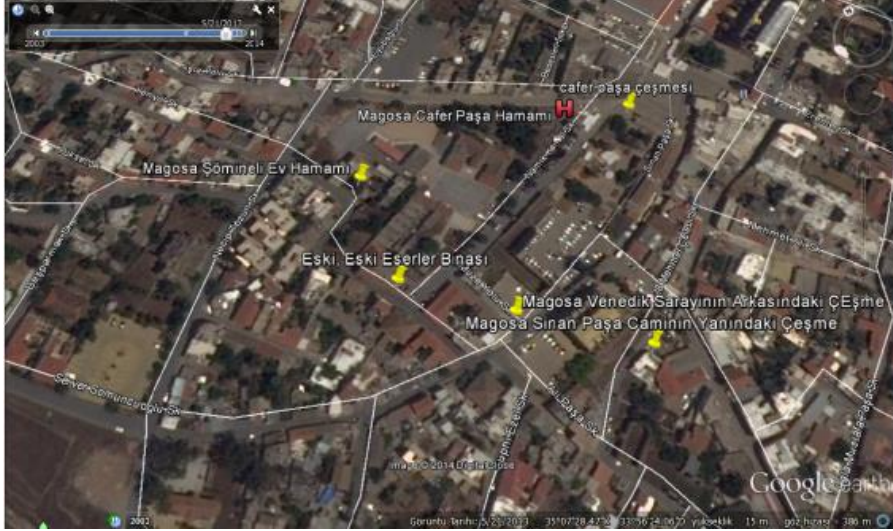
Hamam, orijinal mimarisini koruyarak günümüze kadar gelebilmiştir. Ancak su deposu alışlagelmişin dışında sıcaklığın arkasına değil, yan tarafına konumlandırılmıştır. Hamamın batı cephesinin güney kenarına kaydırılmış olan bu su deposu ile sıcaklık duvarı arasında birleşme izi görülebilmektedir. Su deposu duvar üzerine sonradan eklenmiş olmalıdır. Hamamın güneyinde 0.8x3.3 m. boyutlarında, sıcaklık boyunca uzanan, beşik tonozla örtülmüş bir mekân daha yer almaktadır. Mekanın kuzey duvarı üzerinde, sıcaklıkla irtibatını sağlayan dikdörtgen bir pencerenin izi görülebilmektedir. Pencere günümüzde taşla örülerek kapatılmıştır. Aynı bölümün zemininin tam ortasında bir delik bulunmaktadır (Foto. 7). Gözlemlerimiz ışığında bu mekânın, hamamın orijinal su deposu olduğunu söylemek mümkün görünmektedir. Muhtemelen kazanda meydana gelen bir patlama sonrası deponun yeri değiştirilmiş ve şimdiki yerine taşınmış olmalıdır.

1.2. Mağusa, Şömineli Ev Hamamı

Hamam Mağusa'da Hükümet Sokağı üzerindeki Şömineli Evin avlusunda yer almaktadır (Harita 2). Günümüzde kullanılmayan hamamın üzerinde inşa veya onarım kitabeleri bulunmamaktadır. Avlunun kuzey duvarına bitişik bir şekilde inşa edilmiş olan yapıda malzemesi olarak kesme taş kullanılmıştır.

Özel hamam olarak inşa edilmiş olan yapı, kuzey-güney yönünde uzanan bir alan üzerine kurulmuştur. Kuzeyden güneye doğru soyunmalık ve sıcaklıktan oluşan hamamın, su deposu ve külhanı sıcaklığın doğusuna

konumlandırılmıştır. Hamamı soyunmalığı düz damla, sıcaklığı kubbeye, su deposu ise beşik tonozla örtülmüştür.

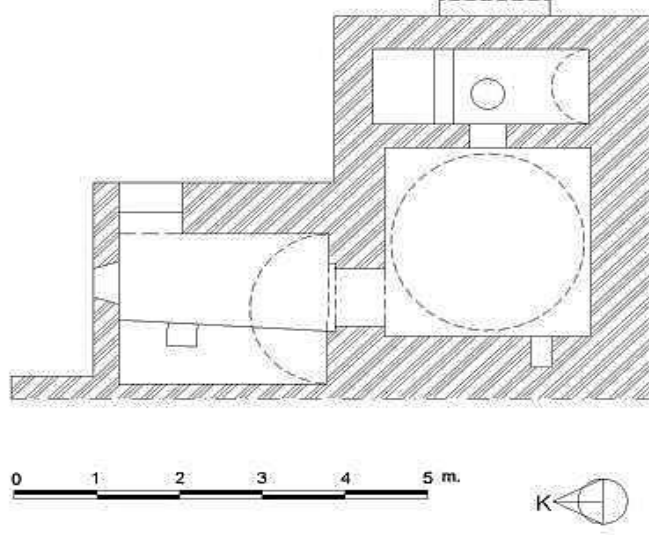


Harita 2: Mağusa Şömineli Ev Hamamı

Yapı kuzey-güney yönünde dikdörtgen bir plana sahip olup, esas olarak soyunmalık ve sıcaklık bölümlerinden oluşmaktadır (Plan 3). Hamamın soyunmalığına doğu duvarının kuzey kenarına kaydırılmış dikdörtgen bir açıklıktan girilmektedir (Foto. 8). Bu bölüm beşik tonozla örtülmüş tür. Kuzey duvarı üzerine açılan dikdörtgen bir pencere ve tonozla açılan ışıklıklarla aydınlatılmaktadır. Soyunmalığın batı duvarı boyunca 0,6 m. yüksekliğinde bir seki uzanmaktadır. Sekinin zemininde 0,3 m. derinliğine ve 0,36 m. genişliğinde yaklaşık kare şekilli bir niş bulunmaktadır (Foto. 9).

Sıcaklık bölümüne soyunmalığın güney duvarı üzerindeki sivri kemerli bir kapıdan girilmektedir (Foto. 10). Kubbeyle örtülmüş olan bu bölüm, kubbe üzerine açılan ışıklıklarla aydınlatılmaktadır. Doğu duvarı üzerine yerleştirilmiş olan lüleler enine dikdörtgen bir çökertme içine alınmıştır. Çökertmenin üzerinde ise kaş kemerli bir kontrol penceresi yer almaktadır (Foto. 11).

Enes Kavalçalan
Kıbrıs'taki Konak Hamamları
Mansion Baths of Cyprus



Plan 3: Mağusa Şömineli Ev Hamamı



Fotoğraf 8: Mağusa Şömineli Ev Hamamı



Fotoğraf 9: Soyunmalık girişi



Fotoğraf 10: Sıcaklık girişi



Fotoğraf 11: Sıcaklık,
lüleler ve su deposu kontrol
penceresi



Fotoğraf 12: Ocak ve
yaşmağı

Hamamın su deposu kuzey-güney yönünde uzanmaktadır. Dikdörtgen planlı su deposunun üzeri beşik tonozla örtülmüştür. Tonoz üzerine açılan ışıklıklarla aydınlatılmaktadır. Su deposunun zemini çimentoyle sıvanmış olup kazanın oturtulduğu deliğin izi günümüzde de görülebilmektedir.

Deponun arkasında yer alan ocak, formu bozulmuş yuvarlak bir kemerle dışarı açılmaktadır. Külhanın üzerinde, duvardan 0,22 m. taşını yapan bir yaşmak bulunmaktadır. (Foto. 12)

Hamamda herhangi bir süsleme unsuruna rastlanmamıştır.

Hamamın inşa tarihi bilinmemektedir. Yapılan ne zaman inşa edildiği konusunda kesin olarak bir tarih vermek ancak ileride yapılacak olan arşiv belgelerindeki çalışmalarla ortaya çıkarılacak bilgilere bağlı olacaktır.

Değerlendirme

Hamam işlevini yitirmiştir. Yaptığımız incelemede herhangi bir plan değişikliği tespit edilememiştir.

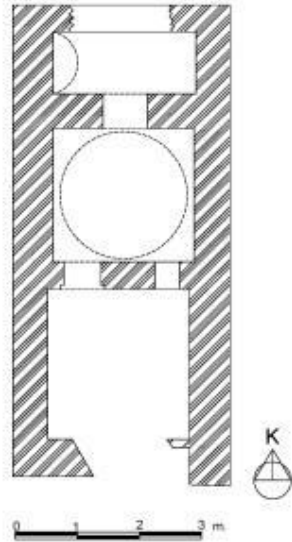
1.3. Hisarköy Hamamı

Hamam, Girne'ye bağlı Hisarköy'de yer almaktadır (Harita 3). Günümüzde harap durumda olan hamamın üzerinde inşa veya onarım kitabesi bulunmamaktadır. Yapıda inşa malzemesi olarak; beden duvarlarında kabayonu, kubbelerde ise kesme taş kullanılmıştır.

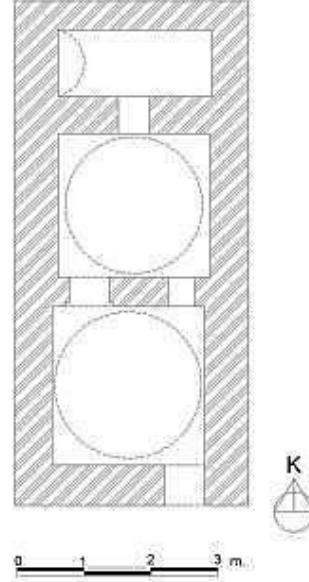


Harita 3: Hisarköy Hamamı

Özel hamam olarak inşa edilmiş olan yapı kuzey-güney yönünde uzanmaktadır. Güneyden kuzeye doğru soyunmalık ve sıcaklık kısımlarından oluşan hamamın su deposu sıcaklığın kuzeyinde yer almaktadır. Hamamın soyunmalığının ve sıcaklığının üzeri kubbeyle, su deposunun üzeri ise tonozla örtülmüştür (Plan 4).



Plan 4: Hisarköy Hamamı planı



Plan 5: Hisarköy Hamamı restitüsyon planı

Hamam, kuzey-güney yönünde dikdörtgen bir plana sahip olup, soyunmalık, sıcaklık ve su deposundan oluşmaktadır. Soyunmalık bölümü kare planlıdır ve 2,24x2,4 m. ölçülerindedir. Mekân, kalan pandantif geçişlerden anlaşıldığı üzere kubbeyle örtülmüştür. Günümüzde soyunmalığın güney duvarı ve üst örtüsü tamamen yıkılmış durumdadır (Foto. 13).

Sıcaklık bölümüne soyunmalığın kuzey duvarının batısı kenarına kaydırılmış yuvarlak kemerli bir kapıdan girilmektedir. Bölüm pandantif bingiler üzerine oturtulmuş tek bir kubbeyle örtülmüştür. Mekânın aydınlatması kubbe üzerine açılan ışıklıklarla sağlanmıştır. 2,25x2,3 m. ölçülerindeki sıcaklığın kuzey duvarında iki, doğu duvarının ortasında ise bir tane taş kemerli niş bulunmaktadır. Sıcaklığın zemini tamamen çökmüş ve zaman içinde toprakla dolmuştur. Ocağın, cehennemliğe açılan yuvarlak kemeri açıkça görülebilmektedir. Hamamın kuzey duvarı üzerinde yer alan kontrol penceresi zamanla yıkılarak zemin seviyesine kadar indirilmiştir (Foto. 14).



Fotoğraf 13: Hisarköy Hamamı, **Fotoğraf 14:** Hisarköy Hamamı, sıcaklık soyunmalık

Hamamın kuzey ucunda yer alan su deposu 1x2,3 m. boyutlarındadır ve üzeri beşik tonozla örtülmüştür. Su deposundan günümüzde doğu ve batı duvarları ulaşabilmiştir.(Foto. 15)



Fotoğraf 15: Hisarköy Hamamı, su deposu

Hamamın inşa tarihi bilinmemektedir. Hamamın karşısında kalmakta olan Münire Latif'in² aktardığına göre 80 yaşında ölen annesi ve kendisi (70) çocukluğunda hamamın içinde oynamışlardır. Buradan yola çıkarak hamamın yaklaşık 100 yıldır kullanılmadığı sonucuna varılabilir. Hamamın kesin olarak ne zaman inşa edildiği konusunda bir tarih verebilmek ancak ileride yapılacak olan arşiv çalışmalarında ortaya çıkarılacak bilgilere bağlı olacaktır.

² Münire Latif, 70 yaşında, görüşme tarihi: 03.11.2013 saat 14.00.

Değerlendirme

Münire Hanımın verdiği bilgilere göre bu hamamın ilerisinde bir tane daha büyük boyutlu hamam bulunmaktaydı. Ancak yaptığımız alan taramasında bu hamama dair hiçbir ize rastlanmamıştır. Münire Hanım'ın bahsettiği bu büyük hamam köydeki halk hamamı olmalıdır. Bu bilgiler ışığında bu hamamın da özel hamam olarak inşa edildiği ileri sürülebilir. Ancak yapılan arazi taramasında hamamın etrafında herhangi bir konak ve benzeri bir kalıntıya rastlanmamıştır. Muhtemelen konak zaman içinde yıkılmış ve alanın zeytin bahçesine dönüştürülmesi sırasında kalıntıları da ortadan kaldırılmış olmalıdır.

Hamam duvarlarının bir kısmı yıkılmış olsa da plan şeması okunabilmektedir. Yapı plan şeması bakımında da Kıbrıs'taki diğer özel hamamla da benzerlik göstermektedir.

2. DEĞERLENDİRME VE SONUÇ

Kıbrıs'ta üç tane konak hamamı tespit edilebilmiştir. Bunlardan Hisarköy ve Dragoman Hadjigeorgakis konak hamamları bağımsız olarak inşa edilmişlerdir. Bu şekilde yapılmış hamamlara örnek olarak Sivas'taki Numan Efendi Ev hamamı (Önder, 2007: 92) ile Tavlusun Bektaşoğlu (Arslan, 2012: 66) Ev Hamamları verilebilir. Mağusa'da yer alan Şömineli Ev hamamı ise avlu duvarına bitişik olarak inşa edilmiştir.

Konak hamamlarının mekân düzenlemeleri ve plan tipleri incelendiğinde; hamamlardaki genel kurgunun soyunmalık ve sıcaklık şeklinde dizilen ana mekânlardan oluştuğu görülmektedir. Bu hamamlar, genel itibarıyla hamam tipolojisi içerisinde münferit plan tipleri arz etmektedirler. Hamamlarda yer alan su deposu ve külhan gibi tesisat kısımları ise hepsinde ortak özellik sergilemektedir. Dragoman Hadjigeorgakis ve Hisarköy hamamlarının soyunmalık bölümleri kareye yakın dikdörtgen planlıdır. Bunlardan Hisarköy hamamının soyunmalık kısmı kubbeyle, Dragoman Hadjigeorgakis konak hamamının soyunmalığı ise ahşap kirişlemeli tavanla örtülmüştür. Şömineli Ev hamamının soyunmalığı ise dikdörtgen planlı olup üzeri beşik tonozla örtülmüştür. İncelediğimiz üç hamamdan sadece Dragoman Hadjigeorgakis konağı hamamında soğukluk bölümü yer almaktadır. Hamamların sıcaklık bölümleri kare planlı olup kubbeyle örtülmüştür. Kubbeler doğrudan beden duvarlarına oturmaktadır. Su depoları yalnızca Hisarköy hamamında sıcaklığın arkasında yer almaktadır. Diğer hamamlarda ise sıcaklığın yan cephelerine yerleştirilmiştir. Su depoları enine dikdörtgen bir plan şeması sergilemektedir. Hamamlarda su deposu sıcaklık boyunca uzanmaktadır. İncelediğimiz örnekler arasında Dragoman Hadjigeorgakis konağı

hamamının sonradan eklendiğini düşündüğümüz su deposu sıcaklığın yan tarafına yerleştirilmiştir. Şömineli Ev hamamında ise su deposu avluya girişi engellememesi için sıcaklığın doğu cephesi üzerine konumlandırılmıştır.

Malzeme ve teknik açısından ele alınacak olursa; hamamlarda yerel özellikler gösteren sarı taş malzemenin kullanılmış olduğu görülmektedir. Kesme taş malzeme Şömineli Ev hamamının tamamında ve Dragoman Hadjigeorgakis hamamının ise sadece soyunmalık kısmında kullanılmıştır. Dragoman Hadjigeorgakis ve Şömineli Ev hamamlarının mekânlarının iç yüzeyleri tamamen sıvanmıştır.

Hamamlarda üst örtü olarak kubbe, tonoz ve ahşap kirişlemeli tavan kullanılmıştır. Ahşap kirişlemeli tavanın sadece Dragoman Hadjigeorgakis konak hamamının soyunmalığında kullanıldığı görülmektedir. Dragoman Hadjigeorgakis konak hamamının soğukluğu ve Şömineli Ev hamamının soyunmalığı beşik tonozlarla örtülmüştür. Geriye kalan bütün mekânlarda kubbe kullanıldığı gözlenmektedir. Kubbeler pandantif geçişlerle beden duvarlarına oturmaktadır.

Hamamın mekânları kubbe ve tonozlardaki ışıklıklarla aydınlatılmaktadır. Sadece Dragoman Hadjigeorgakis konağı hamamının soyunmalığı iki tane dikdörtgen pencereyle sağlanmıştır.

Yapıların tümünde su depoları beşik tonozla örtülmüştür.

Duvarların dış yüzlerinin tamamına yakını sağırdır. Sadece Dragoman Hadjigeorgakis konağı hamamının soyunmalığının batı duvarı üzerine açılmış iki tane dikdörtgen pencere bulunmaktadır.

Hamamların yapıldıkları dönemde suyun nasıl tedarik edildiğine dair elimizde hiçbir bilgi bulunmamaktadır. Şömineli Ev'deki hamamın yanında bir su kuyusu bulunmaktadır. Dragoman Hadjigeorgakis konağında ise yağmur sularının toplandığını düşündüğümüz bir havuz yer almaktadır.

Dragoman Hadjigeorgakis ve Şömineli Ev hamamlarının orijinal kurnaları günümüze kadar ulaşabilmiş, ancak ayna taşları yerinden sökülmüştür. Konuya dâhil edilen üç hamamın da sıcaklık duvarlarında sabun, mum veya kandil koymaya yarayan nişler yer almaktadır.

Hamamlar süsleme açısından genel anlamda sade ve gösterişten uzaktır. Hisarköy hamamının nişlerinde ve Şömineli Ev hamamının kontrol penceresinde kullanılan kaş kemerler dışında süsleme unsuruna rastlanmamıştır.

Kıbrıs'ın fethinden sonra gelişen şehircilik anlayışıyla birlikte, temizlenmeye duyulan ihtiyacın bir göstergesi olan hamamlar inşa edilmeye

başlanmıştır. Adadaki hamam kültürünün ileri bir düzeye taşındığını gösteren konak hamamları, bu geleneğin ayrılmaz bir parçası olarak kabul edilmektedir. Bu araştırmayla konak hamamlarının Kıbrıs Türk hamam mimarisi içindeki önemi de vurgulanmaya çalışılmıştır.

KAYNAKLAR

- Arslan, C. (2012). Kayseri Konak Hamamları. *Zeitschrift für die Welt der Türken*, 4(1) (Online), 53-81. 20.08.2015, http://www.dieweltdertuerken.org/index.php/ZfWT/article/view/325/celil_arslan
- Bağışkan, T. (2005). *Kıbrıs'ta Osmanlı Türk Eserleri*. Lefkoşa, Kuzey Kıbrıs Müze Dostları Deneği Yayını.
- Bağışkan, T. (2009). *Ottoman Islamic and Islamised Monuments in Cyprus*, Lefkoşa, Kıbrıs Türk Eğitim Vakfı.
- Denktaş, M. (2000). *Kayseri'deki Tarihi Su Yapıları (Çeşme ve Hamamlar)*, Kayseri: Kivılcım Yayınları.
- Eyice, S. (1960). İznik'te "Büyük Hamam" ve Osmanlı Devri Hamamları Hakkında Bir Deneme. *Tarih Dergisi*.11 (15), 99-120. (Online) E.T.:1.12.2015, <http://www.journals.istanbul.edu.tr/iutarih/article/view/1023002188/1023001829>
- Eyice, S. (1997). Hamam. *T.D.V. İslam Ansiklopedisi*, 15, 402-430, İstanbul, Türkiye Diyanet Vakfı Yayınları
- Önder, O. (2007). *Sivas İli Merkezdeki Türk Devri Hamamları*. Yayınlanmamış Yüksek Lisans Tezi, Gazi Üni. Sosyal Bilimler Enstitüsü, Ankara.
- Önge, Y., (1995). *Anadolu'da XII-XIII. Yüzyıl Türk Hamamları*, Ankara: Vakıflar Genel Müdürlüğü Yayınları
- Önge, Y. (1997). *Türk Mimarisinde Selçuklu ve Osmanlı Döneminde Su Yapıları*, Ankara, Türk Tarih Kurumu Yayınları
- Topçu, S. M. (2013). *Sivas Hamamları*. Kayseri: Laçın Yayınları

Kısaltma:

K. Ş. S. (Kıbrıs Şer'iyecileri)