

TÜRKİYE’DE KENTSEL DÖNÜŞÜM UYGULAMALARI

URBAN RENEWAL SAMPLES IN TERMS OF CITY GEOGRAPHY IN TURKEY

*Zeki BOYRAZ**
*Bekir Yüksel HOŞ***

Özet:

Kentlerdeki çarpık yapılaşma ve yarattığı sorunların çağdaş şehircilik ilkeleri ve planlama esaslarına uygun olarak yeniden yapılandırılmasını sağlamak üzere kentsel dönüşüm projeleri gündeme gelmiştir.

Kentsel gelişmenin toplumsal ekonomik ve mekansal olarak yeniden ele alındığı ve kentteki sorunlu alanların sağlıklı ve yaşanabilir hale getirilmesi için yıkıp yeniden yapma, canlandırma, sağlıklaştırma veya yeniden yapılandırma için proje üretilmesi ve uygulama yapılmasıdır. Özetle kentsel dönüşüm bir kentin dokusun bozan sorunların giderilmesi anlamına geliyor. Gecekondu dönüşüm/kentsel yenileme projelerinde “kent içinde kaçak yapılaşma alanları ile ekonomik ömrünü doldurmuş bulunan alanların gerekli tüm kentsel ve sosyal donatı hizmetleri getirilerek olası tüm doğal afet riskleri de göz önünde bulundurulacak şekilde yeniden imar standartlarına uygun bir şekilde yapılandırılması” amaçlanmaktadır.

Kentsel dönüşüm, kent yoksullarını mülksüzleştirme ve yerlerinden etme pratiğine dönüşmemelidir; bu kaynak aktarımı, alt gelir gruplarının mekanları olan çöküntü alanları ile enformel yerleşimlerin kentsel dönüşüm yoluyla tasfiyeleri ve arazilerinin pahalı projelere açılmaları üzerinden yürümemelidir (Harvey 2008).

İstanbul’da kentin içindeki yıpranmış tarihi alanlar (Sulukule, Tarlabası, Fener, Balat, Ayvansaray, Tokludedede Türk Mahallesi vb.) ile gecekondu bölgeleri (Küçükçekmece Ayazma, vb.) kentsel dönüşüm yoluyla tasfiye edilmektedir. Süreç, yerel yönetimler ve TOKİ işbirliğinde yürütülmektedir.

Çalışmada, Türkiye’de kentsel dönüşüm süreci değerlendirilerek İstanbul kentindeki kentsel dönüşüm projeleri incelenmeye çalışılacaktır.

Anahtar Kelimeler: Türkiye, Kentsel Dönüşüm, Coğrafya.

* Doç. Dr., Fırat Üniversitesi İnsani ve Sosyal Bilimler Fakültesi Coğrafya Bölümü - Elazığ
zboyraz@gmail.com

** Dr., Fırat Üniversitesi İnsani ve Sosyal Bilimler Fakültesi Coğrafya Bölümü - Elazığ
byhos@firat.edu.tr

Abstract:

Urban renewal projects have become a current issue to restructure the irregular formation and the problems resulted in those cities in accordance with contemporary city planning principles.

Urban renewal is to re-handle city development socially, economically and spatially and to produce projects and practice those projects to destroy and reconstruct, to renew, to render well being or to restructure the problematic areas in the city by turning them into a healthy and inhabitable place. In brief, urban renewal means to solve the problems that damage the form of a city. In squatter renewal/city reformation projects, it is aimed to reform the illegal housing areas and economically out of date areas by supplying necessary municipal and social outfits by regarding all possibilities of natural disasters and correspondingly to the standards of public improvements.

Urban renewal should not become a practice of dispossession of the poor in the city. That source transmission should not supported by elimination of the collapse and informal areas of low-income groups and should not be performed via opening those areas for expensive projects in terms of urban renewal.

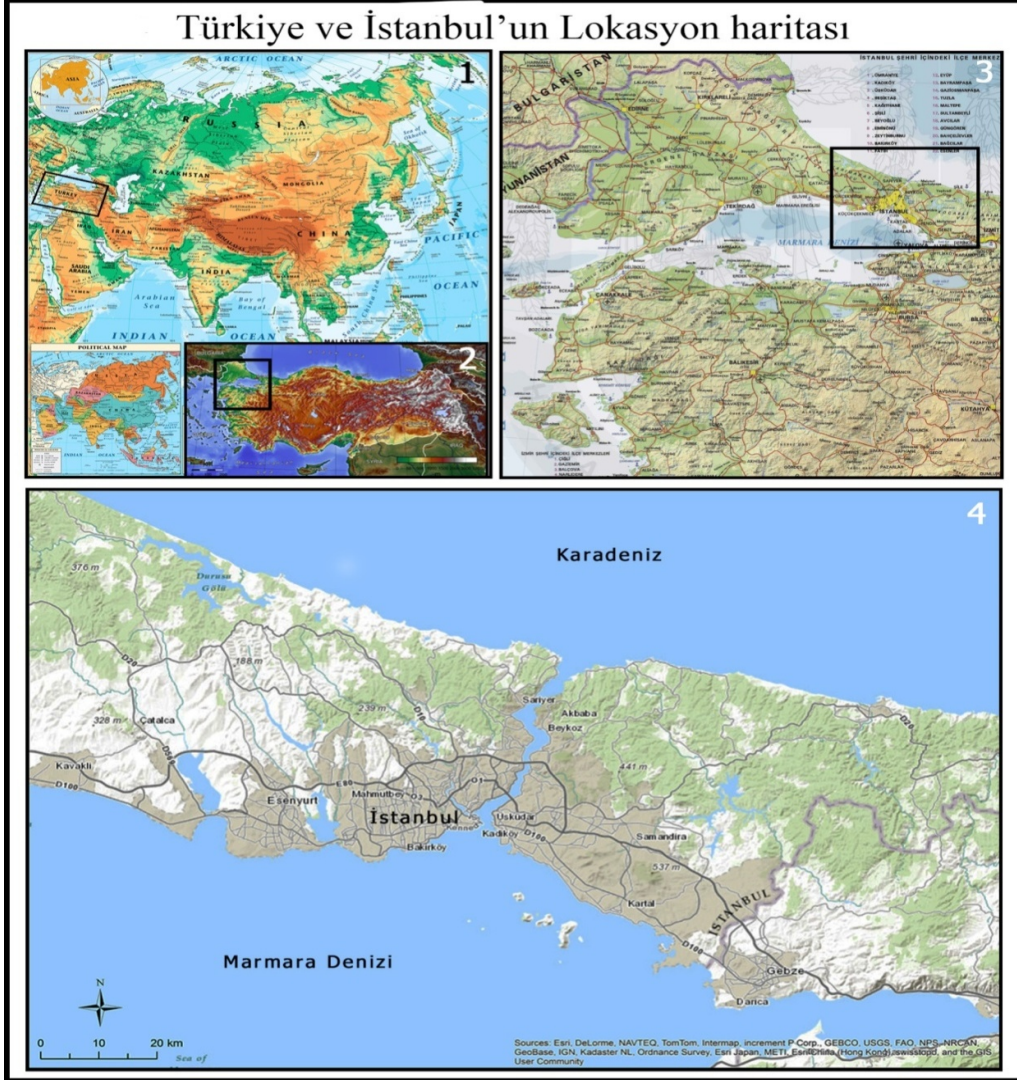
In İstanbul, off condition historical places (Sulukule, Tarlabası, Fener, Balat, Ayvansaray, Tokludedede Turkish district etc.) and squatter areas (Küçükçekmece, Ayazma, etc.) are being discharged via urban renewal. This process is carried out by local authorities and TOKİ.

In this study, urban renewal process will be examined and urban renewal projects in İstanbul will be analyzed.

Key words: Turkey, Urban Renewal, Geography.

GİRİŞ

Çalışma alanımız Asya kıtasın batısında 36-42⁰ kuzey enlemleri ile 26-45⁰ doğu boylamları arasında yer almaktadır. Asya ile Avrupa kıtalarını birbirine bağlayan bir köprü özelliğindeki Türkiye, Asya’da ülkenin üç yanı Akdeniz, Karadeniz ve bu iki denizi birbirine bağlayan Marmara Denizi ve Ege Denizi ile çevrilidir. Komşuları; Yunanistan, Bulgaristan (Avrupa Kıtası), Gürcistan, Ermenistan, Azerbaycan (Nahçıvan Özerk Cumhuriyeti), İran, Irak ve Suriye’dir (Harita 1).

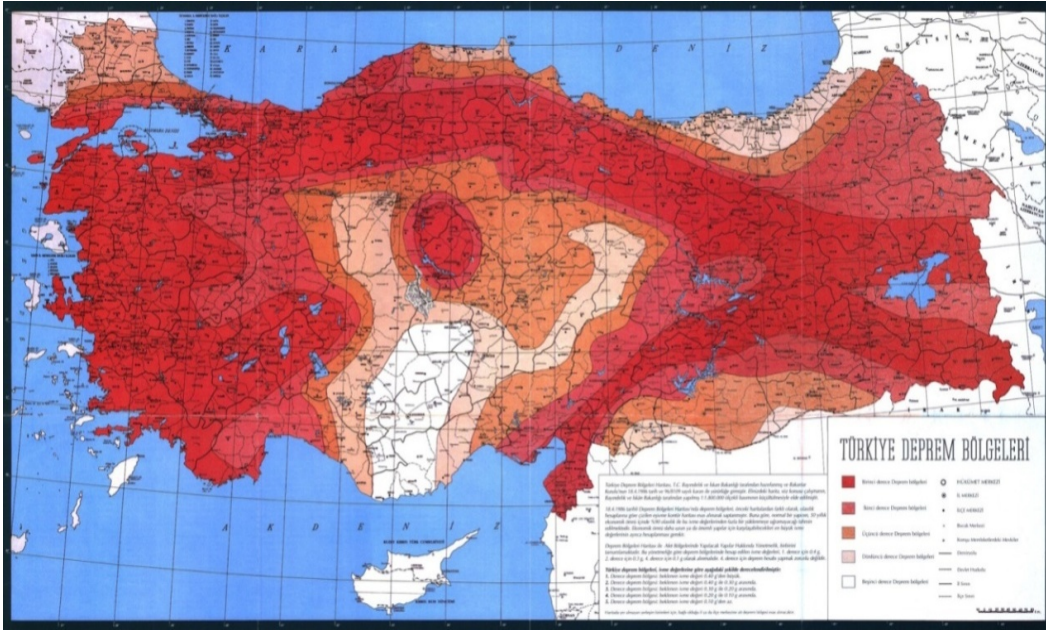


Çalışmamızın konusunu oluşturan Kentsel dönüşüm olgusu ilk kez gelişmiş Batı ülkelerin kentlerinde sosyal ve ekonomik açıdan kötü olan alanların tekrar canlandırılması ve çeşitli şehirselsel fonksiyonların kazandırılması amacıyla yapılan planlı müdahaleler olarak algılanabilir.

Türkiye’de, kamu önderliğinde kentsel dönüşüm modelinin benimsenmesi ile oluşturulan sürdürülebilir kentsel dönüşüm modelinin içeriğine bakıldığında ise; yeni gelişim bölgesi, turizm bölgeleri, tarım alanları, kültürel ve tarihi bölgeleri birbirine bağlayan yeşil akslar, halkı

bölgeye çekecek metro, otobüs, feribot yolları ve yeni endüstri alanlarında oluşmaktadır (Demirsoy, 2006).

Dünya’nın birçok bölgesinde olduğu gibi Türkiye’de de, kentler, ekonomik sebepler, sosyal gelişimdeki yetersizlik, aşırı nüfus artışlarına bağlı çarpık ve plansız yerleşme alanlarının oluşturulması, yerleşme alanlarının yanlış yer seçimi ve doğal afetler gibi birçok nedenlerden dolayı yenileme çalışmaları olarak tanımlanabilir. Başka bir ifadeyle kentsel dönüşüm, yeniden yerleşim alanlarının seçilmesi ve var olan konutların iyileştirmeye yönelik proje ve uygulamalara ihtiyaç duymaktadır. Ayrıca Türkiye yıkıcı depremlere neden olan Alp Himalaya deprem kuşağına girmektedir. Bu nedenle tarihsel süreç içerisinde meydana gelen depremler can ve mal kaybına neden olmaktadır (Harita 2-3).



Harita 2: Türkiye Deprem Haritası

1950 ve 1980 yılları arasında ekonomik büyüme ve sanayileşme politikası bir sanayi kenti oluşumunu ortaya çıkartırken, kırdan kente göçü ve hızlı bir kentleşmeyi de beraberinde getirmiştir. Bu kent çevresindeki kırsal veya boş alanların kentsel alana çarpık görünümü kötü, kalitesiz ve ruhsatsız yapıların dönüşümü ile sonuçlanmıştır.

1. KENTSEL DÖNÜŞÜM TANIMI VE AMAÇLARI

Son yıllarda dünyanın birçok ülkesinde olduğu gibi, Türkiye’de de kentsel dönüşümü üzerinde çeşitli tartışmalar yapılmaktadır. Kentsel dönüşüm, kentsel sorunlara çözüm üretmek amacıyla, değişime uğrayan bir

bölgenin ekonomik, fiziksel, sosyal ve çevresel koşullarına kalıcı bir çözüm sağlamaya çalışan kapsamlı bir vizyon ve eylem olarak ifade edilmektedir (Thomas, 2003; Şişman ve Kibaroglu, 2009).

Plansız gelişen şehirlerde mekânsal alanların yeniden ele alındığı ve kentteki sorunlu alanların sağlıklı ve yaşanabilir hale getirilmesi için yıkıp yeniden yapma amaçlanmaktadır. Ekonomik canlandırma, sağlıklı yaşam alanları oluşturma veya yeniden yapılandırma için proje üretilmesi ve uygulama yapılmasıdır. Özetle kentsel dönüşüm bir kentin dokusun bozan sorunların giderilmesi anlamına gelir. Gecekondu dönüşüm/kentsel yenileme projelerinde “kent içinde kaçak yapılaşma alanları ile ekonomik ömrünü doldurmuş bulunan şehirsal alanlarının gerekli tüm kentsel ve sosyal fonksiyonları getirilerek, fiziki coğrafya özelliklerinden kaynaklanan olası tüm doğal afet riskleri de ortadan kaldıracak şekilde yeniden yapılması hedeflenmelidir.

Kentsel dönüşümün nasıl tarif edilirse edilsin, uygulamalar nasıl yapılırsa yapılsın kısaca, şehir yerleşmelerinde farklı nedenlerle ticari, ekonomik, tarihi ve kültürel, konut ve binaların kısaca kentsel arazi kullanımının yeniden planlanmasını amaçlamaktadır. Bu planlamada sosyal, ekonomik ve doğal afetler olarak tanımladığımız birçok risk faktörünü de göz önüne alınarak yapılan bir yenilenme çalışması olarak hedeflenmelidir.

Kentsel dönüşüm, faaliyetleri mevcut şehirlerin kuruluş yeri özelliklerine ve barındırdıkları nüfusun fiziksel, sosyal ve ekonomik fonksiyonları düşünülerek dizayn edilmesi gerekmektedir. Çünkü kentsel dönüşüm kentin bütün özelliklerine etki etmektedir. Bu nedenle, bütün planlama çalışmalarında olduğu gibi şehir içi farklı kullanış alanlarının planlanmasında sosyologlar, coğrafyacılar, ekonomistler, mühendisler, mimarlar, plancılar ve peyzaj mimarları gibi farklı disiplinlerin birlikte bir ekip halinde çalışması gerekmektedir.

Kentsel dönüşüm faaliyetleri iyi analiz edilmesi için, şehirlerin fiziki coğrafya özellikleri ile nüfus gelişimi, yoğunluğu ve dağılışı, çeşitli problemleri arasında doğrudan bir ilişki kurulmasıdır. Şehirlerdeki çarpık yapılaşmanın en önemli sebeplerinden birisi kırsal alanlardan her geçen gün artan eğitim düzeyi düşük vasıfsız olan göç faaliyetleridir.

Bir başka açıdan bakacak olursak Kentsel dönüşüm; kent dokusunu oluşturan birçok fonksiyonun fiziksel olarak sürekli gelişen şehirlerin değişim ihtiyacına cevap verecek şekilde oluşturulmalıdır. Bir başka deyişle, kentsel dönüşüm projeleri kentin hızla büyüyen, değişen ve bozulan dokusunda ortaya çıkan yeni fiziksel, toplumsal, ekonomik, çevresel ve altyapısal ihtiyaçlara göre, şehirlerin gelişim aksına göre planlanmalıdır. Şehirlerde yaşam koşullarını artırıcı, yaşam kalitesini iyileştiren bir ekonomik ve sosyal kalkınma ortaya koymalıdır.

Şehirsel planlamaların diğer bir nedeni de fiziksel ve toplumsal bozulmanın yanı sıra, kentsel alanların cazibesini yitirmiş merkezi yerlerde İstanbul Küçük Pazar gibi alanların ekonomik canlılıklarını yitirmesidir. Kentsel dönüşüm projeleri fiziksel ve toplumsal çöküntü alanları haline gelen alanlarda ekonomik canlılığı yeniden getirecek stratejileri getirmeyi amaçlamalıdır.

Dünyada geçmişte birçok uygulama yapılmıştır. Bu örneklerde olduğu gibi ülkemizde, birçok proje uygulama örneği vardır. Amaçları, uygulama biçimleri ve dolayısıyla da sonuçları bakımından farklılıklar göstermektedirler. Kentlerin sorunlu alanları yenilenerek, yeni kentsel alanlar olarak şehirlere kazandırılması sürecinde, sadece arazi kullanımının da bir dönüşüm değil aynı zamanda sosyal ve kültürel gelişimin sağlanması için de çalışmalar yapılmaktadır.

Yenileme ve dönüşüm alanlarında uygulanan projeler sonucunda oluşturulacak yeni kentsel alanların ve depreme dayanıklı güçlü yapıların oluşturulması, yeni altyapı donanımlarının yapılması, dünyanın önemli şehirleri içerisinde bulunan nüfusu 15 milyona yaklaşan İstanbul’da ulaşım sistemlerinin yenilenmesi, ve trafik sorununun çözümlenmesi, görüntü açısından iyileşmenin sağlanması günümüz ihtiyaç ve beklentilerine uygun kent parçaları olabilmeleri için kamu, özel sektör, sivil örgütler ve üniversitelerin işbirliği ile oluşturulacak ortaklıklara ve buna imkan sağlayacak yasal düzenlemeler yapılırsa kentsel dönüşüm projelerinde başarı oranı artacaktır.

2. DÜNYADAN BAŞLICA KENTSEL DÖNÜŞÜM PROJESİ UYGULAMALARI

Dünyanın farklı ülkelerinde değişik zaman dilimlerinde farklı nedenlere dayalı birçok kentsel dönüşüm uygulamaları yapılmıştır. Ayrıca kentsel dönüşüm uygulamaları Japonya da Hiroşima Danbara Kenti Kentsel Dönüşüm Projesi (Japonya) yapılmıştır. Bu proje 1945 yılındaki ABD’nin attığı Atom bombası sonucu tahrip olunan alan üzerinde 1995 yılında tamamlanmıştır. Bir diğer uygulama örneği Yunanistan’da, Thebes Yerleşmesi Planlamaya Katılım Projesi olarak uygulanmıştır. İngiltere’nin önemli meydanlarından olan Trafalgar Meydanı Kentsel Dönüşüm Projesi kapsamında projelendirilmiş, Londra’nın en hareketli ve bilinen kamusal alanlarından birisinde uygulanmıştır. Postdam Meydanı Kentsel Dönüşüm Projesi (Almanya) de yapılmıştır. Postdam Meydanı Projesi, Berlin senatosunun da etkisiyle, savaş öncesi meydan dokusuna uygun, çok disiplinli, büyük ölçekli bir kentsel dönüşüm uygulamasıdır (Demirsoy, 2006).

Rio Kenti gecekonduların da yaklaşık nüfusun 1/3’ü yaşamaktadır. Bu nedenle Rio da yenileme ve daha sağlıklı konutların

yapılması projesi uygulamaya alınmıştır. Dünyada bir çok ülkede (Çin, Brezilya, Almanya, Yunanistan, Fransa, Lübnan), kentsel dönüşüm projeleri farklı adlarda ve farklı biçimlerde uygulamaya alınmaktadır.

3. TÜRKİYE’DE KENTSEL DÖNÜŞÜM FAALİYETLERİ:

Türkiye, 1950’li yıllarda başlayan hızlı şehirleşme hareketleri beraberinde düzensiz bir konutlaşma getirmiştir. Bu kentleşme süreci ülkemizin sanayileşmeye verdiği önem sonucunda 1980’li yıllardan günümüze kadar geçen süreçte katlanarak artmıştır. Hızlı kentleşme süreci ve kırsal alanlardan kontrolsüz şehre gelen bu nüfusun bir çok ihtiyacı karşılanamaz hale gelmiştir. Hızlı nüfus artışının sonucu kentlerde dokularda bozulmalar görülmeye başlanmıştır. Özellikle arazi kullanımındaki yanlışlıklar kentlerde kaçak yapılaşmayı büyük oranda arttırdığı ve görüntü kirliliğine neden olduğu görülmüştür. Bu nedenle plansız olan şehrsel arazi kullanımının yeniden kente kazandırılması ve daha etkin kullanılabilmesi için kentsel dönüşüm projeleri ülkemizde adeta zorunlu hâle gelmiştir.

Türkiye’nin şehirlerini ruhsatsız, yapılardan ve plan dışı kaçak yapılarda arındırmadıkça bir deprem kuşağında olan ülkemizde deprem fay hattı üzerinde bulunan şehirlerimizde binaları depreme karşı güvenli hale getirmedikçe Türkiye’de birçok can ve mal kaybının devam edeceği bir gerçektir. Deprem dönüşümlerinde sürdürülebilirliği sağlamanın en önemli ve etkili aracı kentsel dönüşümleri yaygınlaştırarak gerçekleştirmektir.

Genelde kentin, nüfusunu kaybetmiş ya da düşük gelir gruplarının kötü ekonomik ve fiziksel şartlarda yaşadıkları ve sosyal dayanışmanın kaybolduğu gece kondu ve eğrelti şeklinde yapılmış alt yapısı olmayan konut alanlarında, eski boş liman ve sanayi alanlarında kentin ekonomik gelişimine katkıda bulunacak projelerin uygulanması biçiminde olmuştur. Batı kentlerinin mekânsal biçimlenmesine müdahale yöntemleri, yapılan hatalardan alınan derslerle zaman içerisinde o toplumlara özgü kurumsal yapıların varlığına ve toplumsal dinamiklerine göre geliştirilmeye başlanmıştır. Türkiye genelinde 6.5 milyon riskli konutun yıkılacağı kentsel dönüşümde ilk adımı İstanbul’da, 5 Ekim 2012 de başlanmıştır (Foto 1-2).

Zeki Boyraz, Bekir Yüksel Hoş
Türkiye’de Kentsel Dönüşüm Uygulamaları
Urban Renewal Samples in Terms of City Geography in Turkey



Foto 1: İstanbul’da Kentsel Dönüşüm alanlarındaki Eski ve Yeni Binalardan Bir Görünüm



Foto 2: İstanbul’da Sulukule’de (Fatih) Kentsel Dönüşüm Yapılan Konutlardan Bir Görünüm

Kentsel dönüşüm, Türk şehir planlama sisteminde bir strateji olarak uygulanabilir, ancak Türkiye’de ciddi bir disiplinler arası araştırma yapılmadan projeler uygulanmaya alınmaktadır. Bu nedenle, Türk

metropolitan kentlerdeki dönüşüm olgusunu Türk şehirlerinin mekânsal yapısının oluşma dinamiklerini dikkate almadan açıklamanın yetersiz kalacağı söylenebilir. Sorunlara çözüm getirmek için, Batı'daki mekânsal biçimlenmeye yönelik müdahale yöntemleri her dönemde belli ölçülerde Türk planlama sisteminde de uygulanmıştır. Ancak dönüşüm müdahaleleri genelde politik ve ekonomik nedenlerle gündeme geldiği için bilinçli bir yaklaşım çerçevesinde geliştirilmemiştir. Uygulamalar genelde kentin fiziksel yapısını değiştirmiş veya yenilemiştir. Bu tür fiziksel süreçler toplumsal dönüşüm bağlamında irdelenmemiştir. Her dönemde gelişmiş ülkelerde dönüşüm için geliştirilen stratejiler ve araçlar farklı birlikteliklerle uygulanmıştır. Örneğin, kentsel yenileme ve yeniden yapılandırma gelişmiş Batı ülkelerinde İkinci Dünya Savaşı sonunda yaygın biçimde kullanılan dönüşüm araçları iken sonraki dönemlerde farklı bağlamsal gereksinimler ve değişimlere uygun kentsel canlandırma, iyileştirme, sağlıklılaştırma ve koruma gibi araçlar öne çıkmıştır. Oysa Türkiye'de son dönemde yerel yönetim yaklaşımı ağırlıklı olarak kentsel yenileme stratejisini benimsemektedir. Türkiye'de başta İstanbul, Ankara, İzmir gibi büyük şehirler olmak üzere 33 şehirde kentsel dönüşüm faaliyetleri başlatılmıştır. Batıdaki gibi değil daha çok deprem riskine bağlı olarak kaçak, ruhsatsız, plansız, yapıların yenilenmesi, altyapı, yol, sosyal alanlarının park ve bahçelerin oluşturulması planlanmaktadır.

3.1. Türkiye'de Kentsel Dönüşüm Projeleri Planlanan Başlıca Şehirler ve Kentsel Dönüşümde Kullanılan Uygulama Yöntemleri

Adana, Afyonkarahisar, Ağrı, Amasya, Ankara, Aydın, Balıkesir, Bilecik, Bitlis, Bolu, Bursa, Çanakkale, Denizli, Düzce, Edirne, Elazığ, Erzurum, Gaziantep, Hakkâri, Hatay, İstanbul, İzmir, Kahramanmaraş, Kırıkkale, Kırşehir, Kocaeli, Malatya, Nevşehir, Samsun, Sinop, Tekirdağ, Tunceli ve Van şehirlerinde uygulama başlatılmıştır. Her geçen gün yeni yerleşmelerde uygulama genişletilmektedir.

Kentsel dönüşüm projelerinin uygulanacağı bu şehirlerin dışında Türkiye de dönüşüm faaliyetleri ülkenin tamamına yayılarak devam edeceği planlanmıştır. Bu şehirlerde uygulanan yöntemlerin birbirlerinden farklı özellikler gösterebilmektedir.



Foto 3: İstanbul’da Sulukule’de (Fatih) Kentsel Dönüşüm Yapılan Konutlardan Bir Başka Görünüm

Kent alanların en etkin biçimde kullanımına ve gereksiz kentsel yayılmadan kaçınmaya yönelik stratejilerin ortaya koyulmasıdır. Kentsel Dönüşüm projelerinde bölgenin sorunlarının ve potansiyellerinin niteliğine bağlı olarak, bu hedeflerden biri veya bir kaçını ön plana çıkabilmektedir.

Kentsel dönüşüm, mevcut kent yapısının yenilenmesi için yapılan uygulamaları içinde toplayan genel bir kavram olarak tarif edilebilir.

Eski binaların ve konutların yıkılarak yeniden yapılması; plansız arazi kullanımının önlenmesi; yaşanabilir alanların oluşturulması; ülkemizdeki tektonik özellikler göz önüne alınırsa deprem riski başta olmak üzere doğal afet risklerine karşı güvenli konut alanlarının planlanması; ayrıca yeniden canlandırma, aktivitesini fonksiyonel anlamda kaybetmiş ticari ve yerleşim alanlarının yeniden planlayarak cazibe alanlarına dönüştürülmesinin sağlanması; yeniden geliştirme, gelişimini herhangi bir sebeple kaybetmiş alanların çeşitli fonksiyonel özelliklerle tekrar kazandırılması; düzenleme, ticari ve konut alanlarının sosyal olanaklar ve altyapı çalışmalarının güçlendirilmesi ile ilgili çalışmalar yapılması; temizleme, belirli bir fonksiyonel özellikle yoğunlaşmış alanların çevreye verdikleri başta görüntü

olmak üzere olumsuzlukların giderilmesi; boşlukları doldurarak geliştirme, seyrek dokulu konut alanları, plansız yapılaşmaların yoğun olduğu alanlarda atıl duran boş alanların planlanarak arazi kullanımına dâhil edilmesi; yenileme-görselliği ön plana çıkartma, eski binaların yıkılarak tekrar mimari özelliği olan binalarla yenilenmesi, görüntülerinin iyileştirilmesi çalışmalarını olarak farklı biçimlerde uygulama örnekleri ülkemizde de değişik şehirlerde uygulanmaktadır.

4. İSTANBUL, ANKARA VE BAZI KENTSEL DÖNÜŞÜM PROJE ÖRNEKLERİ

İstanbul, 13.9 milyonluk nüfusuyla Türkiye'nin birinci büyük kentidir. Yaklaşık nüfusun üçte biri çok kötü şartlarda gecekondularında yaşamaktadır. Gecekondularının büyük çoğunluğu, şehrin en merkezi ve en değerli yerinde yamaçlara yerleşmiştir. Gecekondularında yaşayan halkın sadece bir kısmı su, elektrik gibi ihtiyaçlarına ulaşabilmektedir. Gecekondularında, kanalizasyon alt yapısı olmaması, çöplerin toplanmaması özellikle ruhsatsız olarak yapılan bu binaların depreme dayanıksız oluşu gibi nedenlerden dolayı ciddi bir kirlilik ve tehlike problemi oluşturmaktadır. Gecekondularında yaşayan halkın ağır yaşam koşulları çeşitli sosyal problemleri de beraberinde getirmektedir. Bölgede suç oranı artmaktadır. Halkın fakirlikle savaşıması, çalışma imkânlarının kısıtlı olması, eğitim imkanlarının olmayışı beraberinde çeşitli sosyal eşitsizliği de getirmektedir. Gecekondularında özellikle suç çeteleri yüzünden birçok sorun yaşanmaktadır. Yaşam şartlarındaki olumsuzluklar, çeşitli sosyal ve ekonomik sorunlar, şehrin kalbi sayılan alanda oluşan görüntü ve çevre kirliliği bölgede bir kentsel dönüşümü kaçınılmaz hale getirmiştir. Örnek olarak verirsek eğer Ankara Bent deresinin dönüşüm projeleri bu kapsamda devam etmektedir. Gecekonduların yapıldığı tepelik alanlarda kütle hareketleri ve moloz düşmesi tehlikesi vardır. Bu nedenle kentsel dönüşüm adeta kaçınılmaz hale gelmiştir (Foto 4).



Foto 4. Ankara’da Bent Deresi Çevresinden Kentsel Dönüşüm Yapılması Gereken Konut Alanlarından Bir Görünüm

Projenin amacı, program çerçevesinde, konut alanların iyileştirilmesi ve gelecek nesil düşünülerek kapasitelerinin oluşturulması, sosyal problemlerinin giderilmesi, fırsat eşitliği sağlamak için iş ve eğitim olanaklarının artırılması ve bütün bunlar sayesinde bölgede yaşam şartlarının düzeltilmesidir. Ayrıca halkın örgütlenmesi sağlanarak, onların görüşlerinden yararlanmak da projenin amaçları arasındadır. Öncelikle temel altyapı, kanalizasyon, su ve elektrik dağıtımını gibi halkın temel ihtiyaçlarının karşılanması, çöp toplanmasıyla çevre kirliliğinin ortadan kaldırılması hedeflenmiştir. Sosyal fonksiyonlar çerçevesinde geniş meydanlar, spor faaliyetleri için merkezler, çocuk bakım merkezleri inşa edilerek sosyal imkânları geliştirilecektir (Foto 5).



Foto 5. Kentsel Dönüşüm Planlarının Yapılmasından Sonra Ön Görülen Alanlardan Bir Görünüm

İstanbul'da geleneksel olarak idari fonksiyon alanları, ticari, kültürel merkezi oluşturan çekirdek bölgesinin yeniden planlanması amaçlanmaktadır. Proje kapsamında İstanbul'da 2.000.000 binanın yenilenmesi gerekliliği ön çalışmalarda ortaya konulmuştur. Şu ana kadar kentsel dönüşüm yönetmeliğine uygun 12.000 bina yenilediği belirtilmektedir. Proje öncelikle Kadıköy, Bağcılar, Fikirtepe, Sancaktepe, Küçükçekmece, Fatih, Beyoğlu ilçelerinde devam etmektedir. Ülkemizde özellikle son 30-35 yıllık dönemde başta büyük kentler olmak üzere şehirlere yoğun göç hareketleriyle gecekondulaşma yoğunlaşmıştır. Plansız ve ruhsatsız bu yapılarda mühendislik hiçbir imalat bulunmamaktadır. Alt yapı ve ulaşım sorunları olan bu konutlar çarpık kentleşme sonucunu oluşturmuşlardır. Adı gecekondu olan ve çoğunlukla gün aydınlanma sürecinde yapılan gündüz kondular, doğal akarsu havzaları, heyelana açık olan dik yamaçlar, morfolojik olarak riskli sahalarda ve dere yataklarına inşa edilmişlerdir. İstanbul'da ayamama deresi ve Alibeyköy deresi vadisindeki taşkın olayları en güzel güncel örnek olarak gösterilebilir. Dolayısıyla doğal afetlerle zarar gören hale gelmiş olan buna benzer yerleşim alanları, atıl ve harabe haline gelen İstanbul'un tarihi, kültürel kent merkezinin yeniden inşası, ticari aktivitenin yeniden canlandırılması, gibi bir çok yenileme faaliyetleri hedeflenmelidir.

Tarihi binaların ve koruma alanlarının aslına uygun dönemin mimarisi dikkate alınarak restore edilmesi, konut coğrafyası açısından önemlidir. Özellikle Süleymaniye ve Sultanahmet, Ayasofya çevresi başata olmak üzere İstanbul'da bir çok semtte yenileme ve restore çalışmaları da sürmektedir (Foto 6-7).



Foto 6. İstanbul’da Süleymaniye Çevresinde Tarihi Binaların Resterasyon ile Kentsel Dönüşüm Kapsamında Yenilenmesi Düşünülen Alanlardan Bir Görüntü



Foto 7. Ankara’da Hacı Bayram-ı Veli Çevresinde Tarihi Binaların Resterasyon ile Kentsel Dönüşüm Kapsamında Yenilenmiş Halinden Bir Görüntü

Yeni imara açılacak alanlar için yaşanabilir ve altyapı çalışmaları tamamlanmış alanlar olması gerekmektedir. Kentsel dönüşüm yapılan özellikle İstanbul, İzmir, Antalya, Trabzon vs. gibi kıyı şehirlerimizde ülkemizin morfolojik özelliklerine uygun yamaçlara inşa edilecek konutlar ve iş merkezlerinin mimarisi ve bu yapılardan proje alanı bütününde deniz görünümünün maksimum seviyeye ulaştırılması ayrı bir değer olacaktır. Türkiye gibi üç tarafı denizlerle çevrili dar kıyı şeridinde sahip, yamaç yerleşmelerinin yoğun olduğu ülkemizde; denize açık bir kentsel alan oluşturulması, modern altyapı sisteminin sağlanması yerleşme coğrafyası açısından oldukça önemlidir. Deprem, taşkın, heyelan gibi doğal afetlerden en az etkilenmek adına resmi kurum ve kuruluşlar alanların tekrar düzenlenmesi, seyir terasları, gezi alanları ve yaya yollarının yapımı ve organizasyonu, işyeri ve bu kurumlara ait yerleşkeler, kültürel ve rekreasyon imkanları gibi geniş ve çok fonksiyonlu kullanım imkanları yaratmak, sağlam kalmış binaları ve şehir manzarasını korumak, modern ve geleneksel mimari arasında harmoni yaratmak gerekmektedir (Şişman ve Kibaroglu, 2006).

Kentsel dönüşüm Şehrin konut dokusunu yeniden şekillendirecektir. Ayrıca bir çok fonksiyonel özellik kazandırarak yaşam alanları, ticari alanlar, günün önemli bir bölümünde canlı yaşayan bir kentsel alan haline gelecektir. Bir başka kazanım ise üretim- pazarlama ve ticaret alanlarını aktif ve sürekliliğini sağlamaktır. Bütün bunları yaparken çevre duyarlılığını AB düzeyinde uygulamak ekolojik denge açısından esas olmalıdır. Şehir merkezinin yenilenmesi fonksiyonel anlamda yeni özellikler yüklenmesi kente önemli bir etki sahası oluşturarak adeta bir mıknatıs etkisi göstererek kenti cazibe merkezi haline getirecektir (Foto 8-9).



Foto 8. İstanbul Fatih İlçesinde Sulukule Mahallesinin Eski Hâlinde Bir Görüntü



Foto 9. İstanbul Fatih İlçesinde Sulukule Mahallesinde Kentsel Dönüşüm Sonucunda Tarihi İstanbul Surlarına Müdahale Edilmeden Son Hâlinde Bir Görüntü

Haliçin kıyısında Örnektepe kentsel dönüşüm alanları, Gaziosmanpaşa, Fikirtepe, Bayrampaşa, Eyüp, Alibeyköy, Güngören, Esenler, Tarlabası, Beyoğlu, Tabakhane, Pendik, Ayazma, Sulukule, Zeytinburnu, Haydarpaşa, Tozkoparan semtlerinde kentsel dönüşüm projeleri uygulamada pilot alanlar olarak planlandığı belirtilmektedir (Foto 10)



Foto 10. İstanbul Çevresinde Kentsel Dönüşüm Uygulama Alanları

5. SONUÇ

Dünyanın farklı ülkelerinde değişik zaman dilimlerinde farklı nedenlere dayalı birçok kentsel dönüşüm uygulamaları yapılmıştır. Örnek olarak kentsel dönüşüm uygulamaları Japonya da Hiroşima Danbara Kenti Kentsel Dönüşüm Projesi (Japonya) yapılmıştır. Bu proje 1945 yılındaki ABD'nin attığı Atom bombası sonucu tahrip olunan alan üzerinde 1995 yılında tamamlanmıştır.

Kentsel dönüşüm uygulamaları; hızlı kentleşme sonucu oluşan niteliksiz ve sağlıksız alanların yeniden yapılandırılması amacıyla yapılmaktadır. Tanımı gereği kentsel dönüşüm kentlerin yaşam standartlarını iyileştirmek amacını taşır. Kent merkezlerinde; kaçak yapılaşma veya hazine arazilerinin işgal edilmesiyle bozulan kent alaları kentsel dönüşüm projeleriyle tekrar kente kazandırılmalıdır. Bu nedenle, bu alanların belirlenmesi ve uygulama sırasına göre kentsel dönüşüm projeleri yapılması gerekmektedir. Söz konusu alanların belirlenmesi zaman alacak olan bir süreçtir. Öncelikle hazine arazilerinin yer tespitlerinin yapılması, mülkiyet yapısının belirlenmesi ve zemin yapısı yapılaşmaya uygun olmayan alanların saptanması gerekmektedir.

Canlandırılması, iyileştirilmesi gereken bir alan için, kentsel dönüşüm kararı verildiğinde, ciddiyet ve hassasiyetle işlemesi gereken bir süreçten bahsedilmesi gerekiyor. Kentsel dönüşüm sadece konutları yıkıp yenilemek olarak değerlendirilmemelidir. Kentsel dönüşüm her ilde aynı yerleşmelerin

morfolojik özellikleri, tektonik özellikleri, iklim verileri de göz önüne alınarak planlanması gereklidir. projelere sıkıştırılmış yaşam alanlarına dönüştürülmemelidir. Kentsel dönüşüm yüksek gelir elde etmek amacıyla sık dokulu konut alanları oluşturulmamalıdır. Kentsel dönüşüm ile konutlar yenilenecek diye insanları yerlerinden uzaklaştırarak mağduriyete neden olmamalıdır. Kentsel dönüşümlerde. Kentsel dönüşüm; yıkım, temizlik, proje ve inşaatlarla değil, sosyal ve ekonomik kalkınmaya yönelik programlarla, mahallelilerin ortak ihtiyaç ve sosyal özelliklerine uygun projelerle başlaması gereklidir.

Ülkemizde bütün şehirler aynı kentsel dönüşüm sorunlarına sahip değildir. Her kentin kendi sorunları vardır bunlar yerleşmelerin kuruluş yerinin jeolojik yapısı, tektonik özellikleri, kuruluş yerlerinden kaynaklanan jeomorfolojik özelliklerdir. Aynı zamanda binaların kullanım ömrünü doldurması, gelişen fonksiyonel özelliklere cevap verememesi, ulaşımaya elverişli caddelerin olmayışı gibi birçok neden kentsel dönüşüm projelerini dünyanın farklı yerlerinde olduğu gibi ülkemizde de zorunlu kılmaktadır.

KAYNAKLAR

- Bayraktar, E. (2006). *Gecekondu ve Kentsel Yenileme*. Ankara: Ekonomik Araştırmalar Merkezi Yayınları.
- Demirsoy, M. S. (2006). *Kentsel Dönüşüm Projelerinin Kent Kimliği Üzerindeki Etkisi*. Yayımlanmamış Yüksek Lisans Tezi, Mimar Sinan Güzel Sanatlar Üniversitesi Fen Bilimleri Enstitüsü.
- Dovaidy, M. (2003). *Recontraction of Beriut City Center*. Solidere Experience, Journalist Seminar in Amman.
- Gürler, E. (2003). Kentsel Yeniden Üretim Süreci Üzerine Karşılaştırmalı Çalışma: İstanbul Örneği. *Kentsel Dönüşüm Sempozyumu Bildiriler Kitabı*. İstanbul: Yıldız Teknik Üniversitesi Basım-Yayın Merkezi.
- Kayalar, J. (2004). *Paris La Defense, Kentsel Tasarım Kuram Ve İlkeler*, Mimar Sinan Üniversitesi, Fen Bilimleri Enstitüsü Kentsel Tasarım Yüksek Lisans Programı.
- Roberts, P. (2000). *The evolution, definition and purpose of urban regeneration*. P. Roberts ve H. Sykes, (Ed.), Urban regeneration a handbook .London: SAGE Publications.
- Sasaki, Interdisciplinary Design. (2002). Pearl River Urban Design , Goungzhou, China, *Tasarım Dergisi*, 125.
- Sekmen, S. (2007). *Kentsel Dönüşüm Üzerine Bir Model Önerisi: İzmir Ferahlı Mahallesi Örneği*. Yayımlanmamış Yüksek Lisans Tezi, Dokuz Eylül Üniversitesi Fen Bilimleri Enstitüsü.
- Şişman, A. (2008). Kentsel Dönüşüm Uygulamaları. *TMMOB Samsun Kent Sempozyumu*, 27-29 Kasım, Samsun, Türkiye.
- URL 1 16 Kasım 2014, <http://www.tdk.gov.tr>

- URL 2 16 Kasım 2014, <http://www.angelfire.com/ar/corei/ud.html>
- URL 3 16 Kasım 2014, <http://www.arkitera.com/g67kentseldonusum.html?year=&aID=792>.
- URL 4 16 Kasım 2014, <http://mo.org.tr/mimarlikdergisi/index.efm?sayfa=mimarlik&DergiSayi=35&RecID=571>
- URL 5 16 Kasım 2014, <http://kentselyenileme.org/dosyalar/dokuyab13.pdf>
- URL 6 16 Kasım 2014, <http://www.solidere.com>