

**XXI. YÜZYILIN BAŞINDA TÜRKİYE'DE İLLER ARASI
GÖÇLERİN MEKÂNSAL VE İSTATİKSEL ANALİZİ*****SPATIAL AND STATISTICAL ANALYSIS OF INTERPROVINCIAL
MIGRATION IN TURKEY IN THE BEGINNING OF THE 21st
CENTURY***Mustafa YAKAR*****Özet:**

Türkiye, XXI. yy'nın geride kalan zaman diliminde, diğer alanlarda olduğu gibi demografik olarak da önemli değişimler geçirmiştir. Bu araştırma 2007-2012 yılları arasında Türkiye'deki iller arası göçlerin dağılımının istatistiksel ve mekansal olarak analizini amaçlamıştır. Analiz sonuçları daha önceki dönemlerle karşılaştırılarak son dönemdeki iller arası göçlerin benzer ve farklılıkları belirlenmiştir.

XXI. yüzyılın son beş yılında yıllık 2.3 milyon olmak üzere, toplamda 11.6 milyondan fazla kişi (toplam nüfusun % 15,3'ü) iller arasında göç etmiştir. Bu değerler, daha önceki dönemlere göre iki katından daha fazla nüfusun iller arasında yer değiştirdiğini göstermektedir. Göçe katılan nüfustaki bu artışa karşın, daha önceki dönemlerde olduğu gibi, Türkiye'de illerin sadece 1/3'ü net göç almıştır. Yapılan mekansal analizlerde, Türkiye'nin doğusu ile batısı arasındaki iç göçlerdeki farklılığın devam ettiği belirlenmiştir. Diğer bir deyişle, Türkiye'nin net göç haritasının da önemli bir değişikliğe uğramadığı tespit edilmiştir.

Anahtar Kelimeler: ADNKS, İçeriye-Dışarıya Göçler, İller Arası Net Göç, Mekânsal Analiz, Türkiye

Abstract:

Significant changes have taken place in the demographics of Turkey in the remaining timeframe of the 21st century in addition to the changes incurring in other areas. The aim of this study was to analyze the statistical and spatial distribution of migrations inter provincial in Turkey between the years 2007-2012. The results of the analyses were compared with the results for previous periods and the similarities and differences in terms of interprovincial migrations were determined.

During the last five years of the 21st century 2.3 million people have migrated from one province to another per year to total over 11.6 million people (15,3% of the total population). These figures show that more than twice the number of people compared to previous years migrated to another province. Although the percentage

* Bu araştırma, 18-19 Nisan 2013 tarihleri arasında Ege Üniversitesi'nde düzenlenen "Lisansüstü Göç Araştırmaları Sempozyumu (LUGAS)"nda sunulan bildirinin tam metnidir.

** Yrd. Doç. Dr., Süleyman Demirel Üniversitesi Fen Edebiyat Fakültesi Coğrafya Bölümü – Isparta mustafayakar@sdu.edu.tr

of the migrating population has increased, only 1/3 of the provinces in Turkey have been at the receiving end of this migration. The spatial analyses have determined that the difference between the eastern and western parts of Turkey in terms of internal migration continues. In other words, it has been determined that no significant changes in the net migration map of Turkey have incurred.

Key words: ABPRS, In-out Migration, Inter Provincial Net Migration, Spatial Analysis, Turkey.

GİRİŞ

Türkiye’de geçen yüzyıldan itibaren tarım toplumundan sanayi toplumuna doğru başlayan geçişin sonucunda nüfus-mekân ilişkisindeki değişim, yüzyılın sonuna doğru küreselleşmenin de etkisiyle bilgi toplumuna doğru geçiş çabalarına bağlı olarak çok daha farklı bir görünüm almıştır. Bu bakımdan, XXI. yüzyılın başında Türkiye’de nüfus-mekân ilişkisini değiştiren iki temel faktörden söz edilebilir: ekonomik gelişmeler ve demografik geçiş. Toplumsal dönüşümle paralel bir şekilde gerçekleşen bu değişimlerin iç göçlere yansımaları ise; iç göçlerin tipleri, boyutları ve göç akışı yönleri olarak üçe ayrılabilir. Bunlardan birincisi olan göç tipleri, iletişim ve ulaşım sistemlerindeki gelişmelerin de katkısıyla çeşitlenmesidir. Hatta yer değiştirme hareketi günümüzde, ikametgâhını veya yapılan işi değiştirmeksizin değişen sürelerde gerçekleşen bir yaşam biçimi haline gelmeye başlamıştır. İkincisi ise, doğurganlığın azalması ile kendini hissettiren demografik geçiş sürecinde iç göçlerin boyutlarının artış göstermesidir. Nüfusun yaş gruplarına göre dağılımında genç yaş grubunda kalan kesimin oransal artışı doğal olarak göçleri de artıracaktır (Pandit, 1997). Ekonomik gelişmelerin demografik geçişle birlikte özellikle işgücü piyasasına girecek olan genç nüfustaki etkisi, bu kitlenin hareketliliğini artırmasıdır. Artan bu hareketlilik, nüfus-mekân ilişkisinin yeniden tanımlanmasını gerektirmektedir (Tekeli, 1998; 2007). Zira tarım toplumundaki nüfus-mekân ilişkisi ve hareketliliği ile sanayi toplumunun nüfus-mekân ilişkisi birbiri ile karşılaştırılmayacak kadar nasıl farklı ise, küresel bilgi toplumuna geçişin söz konusu olduğu XXI.yy.’da nüfusun mekândaki dağılımı ve hareketliliği de büsbütün farklıdır. Küreselleşmenin insan yaşamının neredeyse tüm boyutlarını çeşitli ağlar (network) üzerinde şekillendirdiği XXI. yy.’da, nüfus hareketliliği de belli mekânlarda düğümler oluşturan ağlar üzerinde gerçekleşmektedir (Tekeli, 2007). Göçün akışı yönlerinde ise, kırdan şehirlere olan göçler şehirlere hatta büyük şehirlere doğru yönelmiş olmasıdır. Türkiye nüfusunun kır-şehir dağılımının değişimi ile yakından ilgili olan bu durum nüfusun ekonomik fırsatlara ve kente uyumunu kolaylaştıran bir etkidir. Kırdan kente göçlere göre daha akışkan özellik gösteren şehirden şehre olan bu göçler, aynı zamanda toplam göç eden nüfusu artıran bir diğer faktörü oluşturur (Tekeli, 2007).

Türkiye, XXI. yy'ın geride kalan zaman diliminde, diğer alanlarda olduğu gibi demografik olarak da önemli değişimler geçirmiştir. Türkiye'de 1960'lı yıllardan itibaren başlayan doğurganlık hızlarındaki gerilemenin bu dönemde de devam etmesi bu değişimlerin başında gelmektedir. Nitekim 2000 yılında 2.53 olan toplam doğurganlık hızı, 2012'de 2.08'e düşmüştür. Doğurganlık hızındaki bu gerileme, yıllık nüfus artış hızına da yansımış ve 2007-2012 dönemindeki yıllık nüfus artış hızı, ‰ 13.80 olarak gerçekleşmiştir. XX. yy'ın son 10 yılında yıllık nüfus artış hızının ‰ 18.28 olduğu hatırlanırsa, Türkiye nüfusunun artış hızındaki yavaşlamanın boyutları daha iyi anlaşılacaktır. Doğurganlık ve yıllık nüfus artışındaki bu gerilemelere karşın, Türkiye'de iç göçler son zamanlarda artış göstermiştir. Nitekim 1990 yılında ülke nüfusunun ‰ 23.6'sı (13.312.845 kişi) doğduğu il dışında sayılırken, 2000 yılında bu oran ‰ 27.2'ye (18.517.910 kişi) yükselmiştir (Yakar, 2012a, s. 756). Adrese Dayalı Nüfus Kayıt Sistemine (ADNKS) göre 2012 yılı itibarıyla, Türkiye nüfusunun ‰ 39.5'inin (29.914.737 kişi) nüfusa kayıtlı olduğu ilde ikamet etmiyor olması, iç göçlerin boyutunu ortaya koymaktadır. Ayrıca 2007-2012 yılları arasında yıllık 2.3 milyonun üzerinde olmak üzere toplamda 11.6 milyondan fazla kişinin (5 yaş üstü nüfusun ‰ 16.9) iller arasında göç etmiş olması, bunu doğrulamaktadır.

XXI. yy'da Türkiye'de iç göçün boyutlarındaki artışa karşın, iller arası net göç haritasında önemli bir değişim olmamıştır. Net göçlerin ülke içindeki dağılımında doğu-batı ayrışması devam etmekle birlikte, bu dönemde de Türkiye illerinin sadece 1/3'ü net göç almıştır. Hane halkına bağımlı göçler ile eğitim amaçlı göçlerin iç göçler içerisinde daha baskın olduğu bu dönemde, üniversitelerin tüm ülke sathına yayılmış olması genç nüfusun hareketliliğini etkilemiştir. XXI. yy'da iller arasındaki göçlerdeki söz konusu değişimler bu araştırmanın yapılma gerekçesini oluşturmuştur. Nitekim araştırmanın amacı da, XXI. yy'da Türkiye'deki iller arası göçlerin dağılımının istatistiksel ve mekânsal yöntemlerle analiz edildikten sonra sonuçların daha önceki dönemlerle karşılaştırılarak benzer ve farklılıklarının belirlenmesidir. Bu araştırma; ADNKS'in den elde edilen verilerine göre yapılmış olması, XXI. yüzyılın başındaki Türkiye'de iller arası göçlerin genel karakteristiklerini ve mekânsal dağılımını ele almış olması ve daha önceki dönemlerle karşılaştırılarak benzer ve farklı yönlerinin ortaya çıkarılmış olması gibi yönleriyle özgün bir değer taşır.

1. VERİ VE YÖNTEM

Bu araştırmanın veri setini, Adrese Dayalı Nüfus Kayıt Sistemi'nden (ADNKS) illere göre düzenlenen nüfus ve iller arası göç verilerinden meydana getirilen veri tabanı oluşturmaktadır. Bu veriler, ADNKS'nin uygulamaya geçirildiği 2007 yılından itibaren başlayıp, 2007-2012 arasındaki son beş yılı kapsamaktadır. İllere göre 2007-2012 arasında yıllık olarak nüfus ve iller arası göç verilerinden oluşturulan veri tabanı üzerinden çeşitli hesaplamalar ve istatistiksel analizler gerçekleştirilmiştir. Daha sonra bu

veri tabanından elde edilen sonuçlardan tablo, grafik ve haritalar oluşturulmuştur.

XXI.yy’da Türkiye’de iç göçlerle ilgili en önemli değişimlerden birisi iç göç verilerinin toplanma yönteminde yapılan değişikliktir. Daha öncesinde nüfus sayımlarından 5 yıl önceki ikametgâh değişikliğinin olup olmadığına göre oluşturulan iç göç verileri, 2007 yılından itibaren ADNKS’nin uygulamaya geçirilmesiyle kişinin ikametgâh değişikliğinin yasal olarak bildirme zorunluluğuna bağlı olarak il ve ilçe nüfus müdürlüklerince derlenmektedir (Yakar, 2012b). Nüfus sayımları ile elde edilen verilere göre daha güncel, daha doğru ve sağlıklı olan göç verileri Türkiye İstatistik Kurumu (TUIK) tarafından yıllık olarak iller bazında yayınlanmaktadır. Bununla birlikte, ADNKS’de yayınlanan göç verilerinin çeşitli yönleriyle sınırlılıkları bulunmaktadır. Bu veriler kapsam olarak, il içi göçleri içermediği gibi, göçün nedenleri ve kıır-kent göçleri hakkında da herhangi bir bilgi içermemektedir. Göç edenlerin nitelikleri ise, cinsiyet, yaş grupları ve eğitim durumuna göre dağılımı ile sınırlıdır.

Türkiye’de iller arasındaki göçlerin dağılımının mekânsal ve istatistiksel olarak ortaya konarak daha önceki dönemlerle karşılaştırılma yapılmasının amaçlandığı bu çalışmada kullanılan yöntemler belirlenen amaca yönelik olmasına dikkat edilmiştir. Bu kapsamda iller arasındaki göçlerin genel karakteristikleri betimleyici istatistiklerle belirlenirken ilişkiler korelasyon analiziyle test edilmiştir. İllere göre içeriye ve dışarıya göçler arasındaki ilişkiler saçılma grafikleriyle belirlenmeye çalışılmıştır.

Göç araştırmalarında göçün ölçülmesine yönelik pek çok yöntem geliştirilmiştir. İçeriye, dışarıya ve net göç oranlarına yönelik yöntemler sıklıkla kullanılmaktadır. Belli bir dönemde herhangi bir yere gelen nüfusun, oradan giden nüfustan çıkarılmasıyla net göç elde edilir. Net göç miktarının yıl ortası nüfusa oranlanmasıyla da net göç oranı hesaplanmış olunur. Net göçler gelen-giden sayısına göre herhangi bir yerde nüfusun artması veya azalmasını belirleyen göç parametresidir. İçeriye, dışarıya ve net göç oranlarının hesaplanmasında yıl ortası nüfus oranlaması yapıldığından göçün oluşturduğu hareketliliğin boyutları ve göçün nüfusu mekânda yeniden dağıtımadaki etkisini ortaya koymada yetersizdir (Özgür, 2010; Yakar, 2012a). Göçün bu yönlerini ortaya koymak için iki yöntem uygulanmaktadır: *Göç Devinim Oranı (Migration Turnover Rate)* ve *Göç Etkililiği/Etkinliği Oranı (Migration Effectiveness Rate)*.

Bunlardan birincisi içeriye ve dışarıya göçlerin toplamının (toplam göçler) içeriye göçlerin dışarıya göçlerden farkına (net göçler) oranlanmasıyla elde edilen *Göç Devinim Oranı (Migration Turnover Rate)*’dır. İçeriye ve dışarıya göçün fazla olduğu yerde net göç oranı düşük çıkacaktır. Oysa göçün oluşturduğu hareketlilik çok yüksektir (Özgür, 2010; Yakar, 2012a).

$$\text{Göç Devirim Oranı (Migration Turnover)} = \frac{\text{İçeriye Göç} + \text{Dışarıya Göç}}{\text{İçeriye Göç} - \text{Dışarıya Göç}} \times 100 \quad (1)$$

Göç devirim oranının tam tersine, içeriye göçlerin dışarıya göçlerden farkının (net göçler) içeriye ve dışarıya göçlerin toplamına (toplam göçler) oranlanmasıyla elde edilen *Göç Etkililiği/Etkinliği Oranı (Migration Effectiveness Rate)* ise göçün nüfusun yeniden dağıtmadaki etkisini belirlemek için kullanılmaktadır (Yakar, 2012a). *Demografik Etkililik/Etkinlik (Demographic Effectiveness)* olarak da bilinen bu yöntem, net göç oranı ile göçlerle yüksek korelasyon göstermekle birlikte, net göç oranlarından farkı yıl ortası nüfusun dikkate alınmamasıdır. Göçlerin pozitif veya negatif olarak nüfusu mekânda dağıtmasındaki etkisini belirlemede kullanılmaktadır (Plane, 1984; Rowland, 2003; Özgür, 2010; Yakar, 2012a).

$$\text{Göç Etkililiği (Migration Effectiveness)} = \frac{\text{İçeriye Göç} - \text{Dışarıya Göç}}{\text{İçeriye Göç} + \text{Dışarıya Göç}} \times 100 \quad (2)$$

Göçlerin ülke genelindeki nüfusu yeniden dağıtmadaki etkisini belirlemek için ise *Sistem Etkililiği Oranı (System Effectiveness Rate)* hesaplaması yapılmaktadır. İller için ayrı ayrı hesaplanan göç etkililiği oranının ülkenin tamamı için özeti olan sistem etkililiği oranı, 0 ile 100 arasında değişen değerler almaktadır. Bu değer, 100'e yaklaştıkça ülke içindeki göç akışının daha çok tek yönlü olarak gerçekleştiği, buna karşın 0'a yaklaştıkça ülke içindeki göç akışlarının karşılıklı olarak artış gösterdiği anlaşılmaktadır (Fan, 2005). Sistem göç etkililiği oranı şu şekilde hesaplanmaktadır (Plane, 1984; Plane ve Rogerson, 1994, s. 99).

$$\text{Sistem Etkililiği (System Effectiveness)} = 100 \frac{\sum_j |N_j|}{\sum_j T_j} \quad (3)$$

N_j = Net göç

T_j = Toplam göç

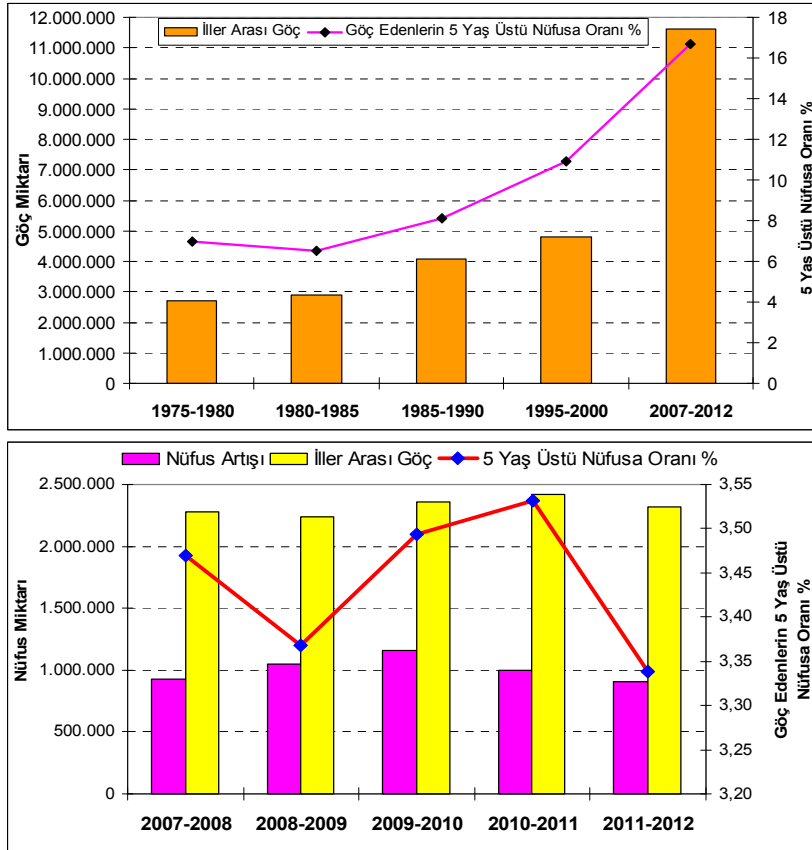
Türkiye'de iller arası göçlerin mekânsal analizleri net göç oranlarının dağılımına göre yapılmıştır. Mekânsal veri analizi yöntemlerinden Moran's I ve LISA analizleri kullanılarak illerin net göç oranları dağılımının rasgelelik mi gösterdiği, yoksa belli alanlarda aynı değerlerin bir arada bulunduğu kümelenmelerin mi olduğu belirlenmek istenmiştir. Net göç oranları dağılımının, bazı bölgelerdeki illerin çevresindeki illerle birlikte benzer değerler (net göç verme veya net göç alma durumu) göstererek mekânsal birliktelikler oluşturması bu bakımdan dikkat çekmiştir. Mekânsal etkileşime bağlı olarak ortaya çıkan bu dağılım paterni, iller arasındaki net göçlerin mekânsal dağılımının mekânsal veri analizi yöntemleriyle analiz edilmesine uygun olduğunu göstermektedir. Bu çerçevede, iller arasındaki net göç oranlarının mekânsal dağılımında istatistiksel olarak anlamlı bir kümelenme gösterip göstermediği global ölçekte belirlemek için Moran's I yöntemi, bu kümelenmenin nerelerde anlamlı olduğunu lokal ölçekte belirlemek için de LISA yöntemi uygulanmıştır. Böylece iller arasındaki net göç oranları dağılımının mekânsal olarak toplanma ve saçılma durumu global olarak

Türkiye genelinde, lokal olarak da iller ölçeğinde test edilerek sonuçları tablo, grafik ve harita ile gösterilmiştir.

2. BULGULAR

2.1. XXI. Yüzyılın Başına Türkiye’de İller Arası Göçlerde Ne Değişti?

XX. yüzyılın son çeyreğinden itibaren Türkiye’de iller arasında göçlerde gerek göçe katılan kişi sayısı, gerekse göç edenlerin 5 yaş üzeri toplam nüfusa oranında artış gözlenmiştir. 1975-1980 döneminde 2.7 milyon olan iller arası göçler, 1995-2000 arasında 4.7 milyonu geçmiştir. Göç edenlerin 5 yaş üzeri nüfusa oranına baktığımızda, 1975-1980 döneminden % 7’den 1980-1985 dönemine % 6,5’e olan gerileme bir tarafa bırakılırsa, 1980-1985 döneminde % 8,1’den 1995-2000 arasında % 10,9’a yükselmiştir (Şekil 1). Türkiye’de iller arası göçlerin geçen yüzyılın ikinci yarısındaki bu gelişim trendi, Dünya’da olduğu gibi Türkiye’nin de 1980 sonrasında geçirdiği bir dizi dönüşümlerle ilgilidir. Özellikle siyasi ve sosyo-ekonomik yapıdaki gelişmelerin yanı sıra demografik dönüşümler de iç göçleri artırarak nüfus-mekân ilişkisini yeniden şekillendirmeye başlamıştır.



Şekil 1. Türkiye’de İller Arası Göçlerin Gelişimi (1975-2012).

XXI. yüzyılda Türkiye’de iller arası göçlerdeki en önemli değişme, göçün boyutlarının önceki yüzyıla göre iki kat artmış olmasıdır. Daha önceki 5’er yıllık periyotlara göre göç eden kişi sayısının iki kattan daha fazla arttığı 2007-2012 arasında, toplam 11,6 milyon kişi iller arasında yer değiştirmiştir. Yıllık ortalama 2,3 milyon kişiye karşılık gelen bu değer, toplam nüfusun % 15,3’üne, 5 yaş üzeri nüfusun ise % 16,9’un ise oluşturmaktadır (Tablo 1, Şekil 1). Yine aynı dönemde, nüfusa kayıtlı olduğu il dışında ikamet edenlerin sayısı 3.832.689 kişi artmış ve 2012 yılı itibarıyla Türkiye nüfusunun % 39,5’i (29.914.737 kişi) nüfusa kayıtlı olduğu il dışında ikamet eder hale gelmiştir. Oysa aynı dönemde ülke nüfusuna sadece 5.041.128 kişi (% 7,14) eklenmiştir. Henüz herhangi bir verisi yayınlanmamış olan il içi göçler de düşünülürse, iç göçün ne kadar artmış olacağı daha iyi anlaşılır. Ayrıca, XXI. yüzyılda iletişim ve ulaşım sistemlerinin geldiği noktanın göçlerdeki kolaylaştırıcı etkisi, insanların ikametgâh yerine bağımlı kalmaksızın sürekli yer değiştirebilmesine yol açmıştır. Hatta bir süre sonra yer değiştirmenin adeta bir yaşam biçimine dönüşmeye başladığı söylenebilir.

Tablo 1. XXI. Yüzyılın Başında Türkiye’de İller Arası Göçler (2007-2012)

Yıllar	Nüfus	5-+ Yaş Nüfusu	Nüfus Artışı	Nüfus Artış Oranı %	İller Arası Göç	Nüfus/ Göç Oranı %
2007	70.586.256	64.792.350	-	-	-	-
2008	71.517.100	65.518.842	930.844	1,32	2.273.492	3,2
2009	72.561.312	66.405.991	1.044.212	1,46	2.236.981	3,1
2010	73.722.988	67.544.265	1.161.676	1,60	2.360.079	3,2
2011	74.724.269	68.524.445	1.001.281	1,36	2.420.181	3,2
2012	75.627.384	69.428.427	903.115	1,21	2.317.814	3,1
Toplam			5.041.128	7,14	11.608.547	15,3

(Kaynak: ADNKS, 2007-2012)

XXI. yüzyılda Türkiye’deki iller arası göçlerdeki değişiklik göç edenlerin sayısının artmış olması ile sınırlı kalmamış, göçe katılanların cinsiyet ve yaş dağılımı da önceki dönemlere göre farklılaşmıştır. Türkiye’de göçe katılanların dağılımında cins dağılımındaki erkek hakimiyeti etkisini kaybederek, 2007-2012 döneminde kadınlar da erkekler kadar göç eder hale gelmiştir (Yener, 1977; Kocaman ve Bayazıt, 1993). Nitekim 1975-2000 arasında göçe katılanların % 55’inden fazlası erkeklerden oluşurken, bu oran 2007-2012 arasında % 50,03’e kadar düşmüştür (Tablo 2). Göçe katılanların cinsiyet oranlarının da düştüğü bu son dönemdeki değişim, toplumsal gelişmeyle birlikte kadının konumundaki iyileşmenin bir göstergesi olarak görülebilir. Bu durum, kadının evlilik dışında, iş hayatına katılma ve eğitim nedeniyle iller arasında yer değiştirebildiğini göstermektedir.

Tablo 2. Türkiye’de Cinsiyete Göre İller Arası Göçlerin Dağılımı (1975-2012)

Dönemler	Erkek	%	Kadın	%	Toplam	C.O.
1975-1980	1.514.770	56,08	1.186.207	43,92	2.700.977	127,70
1980-1985	1.655.507	57,37	1.230.366	42,63	2.885.873	134,55
1985-1990	2.255.494	55,48	1.809.679	44,52	4.065.173	124,64
1995-2000	2.685.035	56,08	2.103.158	43,92	4.788.193	127,67
2007-2012	5.807.525	50,03	5.801.022	49,97	11.608.547	100,11

C.O.: Cinsiyet Oranı (100 kadına düşen erkek sayısı)

(**Kaynak:** DİE, 1985, 1989, 1997; TÜİK, 2005, ADNKS)

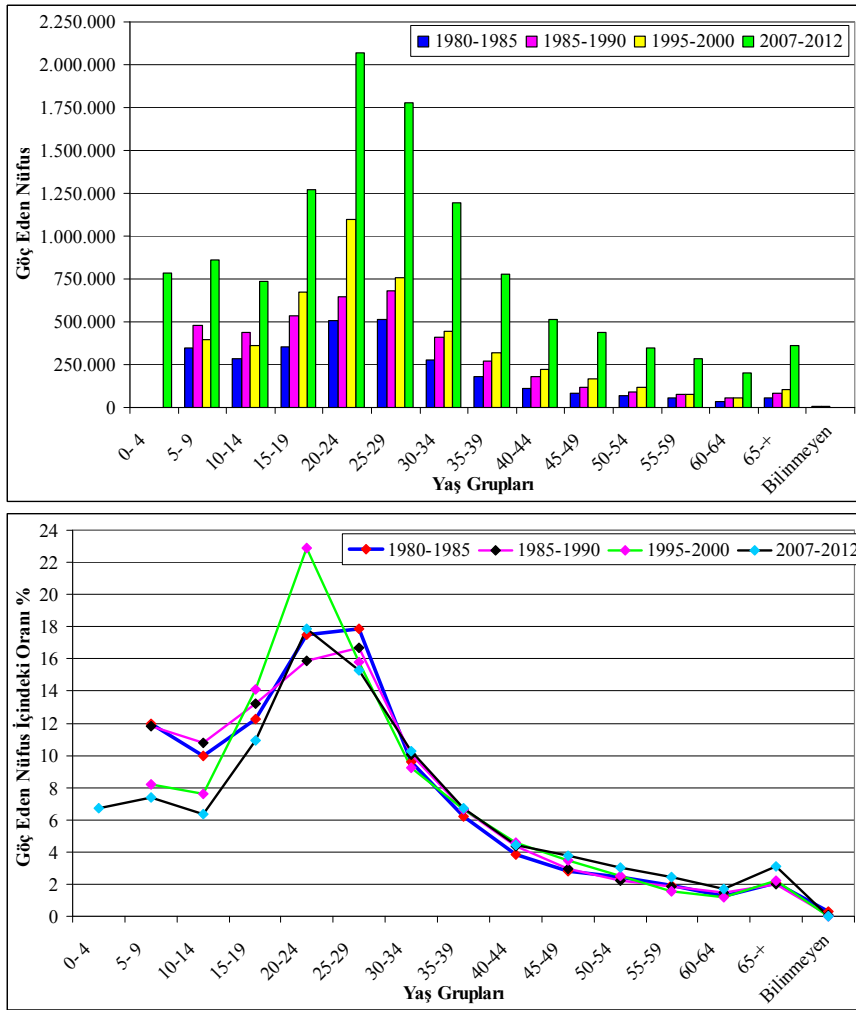
İller arası göçe katılan nüfusun yaş gruplarına göre dağılımına 1980-2012 arasında dönemler halinde bakıldığında, her yaş grubunda bir artışın olduğu görülmektedir (Tablo 3, Şekil 2). Göçe katılan kişi sayısının gelişimi ile paralel olarak gerçekleşen bu durum, göçün tüm yaşlar için geçerli olan bir olgu olduğunu ortaya koymaktadır. Yaş gruplarına göre göç edenlerin dağılım grafiği; çocuk yaşlarda daha az, genç yaşlarda en fazla ve ileri yaşlara doğru giderek azalan nüfustan oluşan, ülkenin nüfus piramidine benzer bir görünüm sunmaktadır (Şekil 2). 1980 sonrasında, Türkiye nüfus piramidinin tabanı giderek daralan ve ortası şişkinleşen ve üst kısımları da genişleyen dönüşümünün izlerini 1980-2012 arasında göç edenlerin yaş gruplarına göre oransal dağılımında görmek mümkündür. Daha önceki dönemlerle karşılaştırıldığında özellikle 2007-2012 döneminde çok bariz olarak gözlenen, çocuk nüfusun göçe katılım oranlarındaki azalışa karşın, orta ve üzeri yaştaki nüfusun göçe katılım oranlarındaki artış bunu doğrulamaktadır. Bu dağılımda en fazla göçe katılan nüfus 20-29 yaş grubundan meydana gelmektedir. Bu yaş grubunda en fazla artış, 2007-2012 arasında gerçekleşmiş olup, 3,7 milyondan fazla kişi yer iller arasında yer değiştirmiştir. Her dönemde toplam göç eden nüfusun % 30’undan fazlasını oluşturan bu yaş grubundaki göçler; eğitim, iş gücüne katılma ve evlilik nedeniyle yer değiştirmelere bağlıdır.

Tablo 3. Türkiye’de Yaş Gruplarına Göre İller Arası Göçlerin Dağılımı (1980-2012)

	1980-1985	%	1985-1990	%	1995-2000	%	2007-2012	%
0- 4	0		0		0		782.458	6,74
5- 9	345.885	11,99	481.158	11,84	393.053	8,21	858.590	7,40
10-14	287.355	9,96	437.569	10,76	364.099	7,60	736.523	6,34
15-19	353.555	12,25	536.481	13,20	674.299	14,08	1.267.462	10,92
20-24	504.412	17,48	645.712	15,88	1.094.446	22,86	2.072.073	17,85
25-29	515.168	17,85	679.582	16,72	758.180	15,83	1.774.587	15,29
30-34	277.529	9,62	407.795	10,03	442.298	9,24	1.194.202	10,29
35-39	178.790	6,20	270.774	6,66	316.650	6,61	776.820	6,69
40-44	111.797	3,87	177.481	4,37	220.310	4,60	514.999	4,44
45-49	81.497	2,82	119.685	2,94	166.854	3,48	437.526	3,77
50-54	70.329	2,44	88.682	2,18	119.356	2,49	349.565	3,01
55-59	55.290	1,92	75.696	1,86	75.845	1,58	284.719	2,45

60-64	35.710	1,24	58.720	1,44	55.801	1,17	199.331	1,72
65+	59.005	2,04	81.771	2,01	105.595	2,21	359.692	3,10
Bilinmeyen	9.551	0,33	4.067	0,10	1.407	0,03	0	0,00
Toplam	2.885.873	100	4.065.173	100	4.788.193	100	11.608.547	100

(Kaynak: Kocaman ve Bayazıt, 1993; DİE, 1997; TÜİK, 2005, ADNKS).



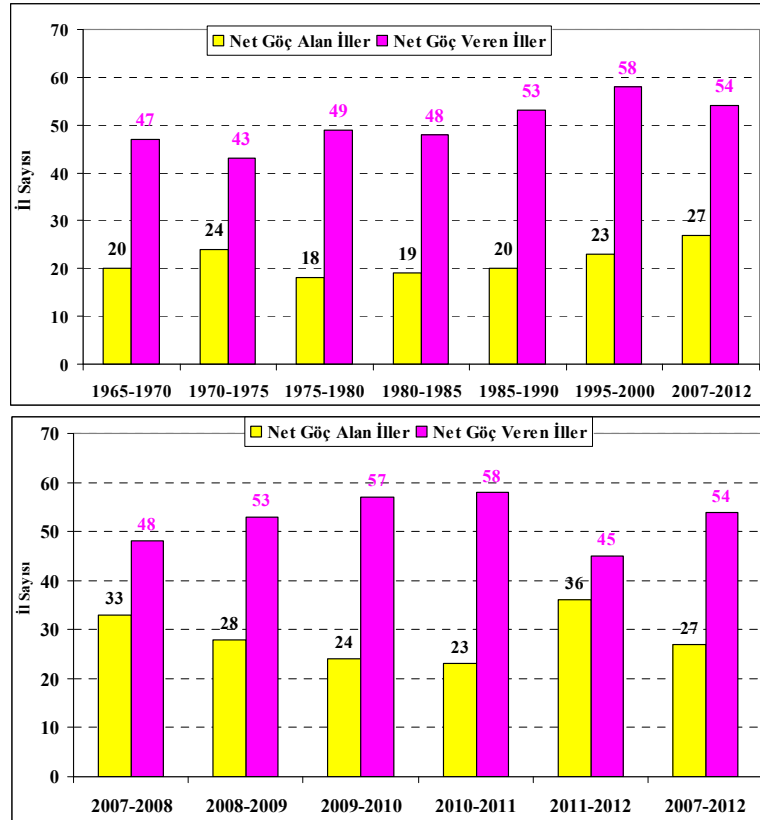
Şekil 2. Türkiye’de İller Arası Göç Edenlerin Yaş Gruplarına Göre Dağılımı (1980-2012).

2.2. Türkiye’de Sadece Üç İlden Birisi Net Göç Alıyor

Türkiye’de yarım yüzyılı aşkın bir süredir devam eden iç göçlerde, hemen her dönemde illerin 1/3’ü net göç alırken, geriye kalanı net göç vermiştir. XXI. yüzyılda bazı yıllarda dalgalanmalar görülmekle birlikte bu oranın değiştiği söylenemez (Şekil 3). Nitekim net göç alan il sayısı 2007-

2008 döneminde 33 ilden, 2010-2011 döneminde bu sayı 23 ile gerilemiştir. Daha sonra tekrar artışa geçen net göç alan il sayısı 2011-2012 döneminde 36’ya çıkmıştır. Sonuçta 2007-2012 arasında 27 il net göç alırken, 54 il net göç vermiştir.

Net göç alan il sayısında geçmişe göre çok küçük bir artış olmakla birlikte, toplam il sayısı içinde oransal olarak (1/3) önemli bir değişimin olmadığı anlaşılmaktadır. Bu durum, Türkiye’nin büyük bir kısmının çeşitli itici faktörlerin etkisiyle net göç vermeye devam ettiğini, buna karşın az sayıda ilin çekiciliğine bağlı olarak aldığı net göçlerle nüfusunun arttığını göstermektedir. Net göç alan ve net göç veren iller arasındaki bu oran, Türkiye’de iller ve bölgeler arası gelişmişlik farklılıklarının azaltılması noktasında önemli bir aşama kaydedilemediğini göstermektedir.



Şekil 3. Türkiye’de Net Göç Alan ve Veren İl Sayılarının Dönemlere Göre Gelişimi (1965-2012).

İllerin nüfus artışı ve göç değerlerine ait betimsel istatistikler, net göç alan ve net göç veren illerin farklılığını ortaya koymaktadır (Tablo 4). Net göç alan illerde, doğal olarak nüfus daha fazla artarken, net göç veren illerde çok daha düşük seviyelerdedir. Yine benzer şekilde, net göç alan illerin içeriye göç miktarı ve oranı, net göç veren illerden yüksektir. Fakat net göç alan illerin dışarıya göç değerlerinin net göç veren illerden daha fazla olması,

beklenin dışında dikkat çekici bir farklılıktır. Bu durum, net göç alan illerin aldığı göçlerin yanında verdiği göçlerin de fazla olmasına bağlı olarak gerçekleşen bir durum olup, göçe bağlı hareketliliğin bu illerde yüksek olduğunu ortaya koymaktadır. Betimsel istatistiklerin sonuçlarına ait analizinin ortaya koyduğu bir diğer sonuç, net göç alan illerin sosyo-ekonomik gelişmişlik (SEGE, 2010) düzeyinin aritmetik ortalaması, net göç veren illerden yaklaşık 3 kat fazla olması gelişmişliğin göçteki yerini göstermektedir.

Tablo 4. Net Göç Alan ve Net Göç Veren İllerin Betimsel İstatistiksel Analiz Sonuçları (2007-2012)

NET GÖÇ ALAN İLLER (27 İL)										
	Nüfus Artış/Azalışı	İçeriye Göç	Dışarıya Göç	Net Göç	İçeriye Göç Oranı %	Dışarıya Göç Oranı %	Net Göç Oranı %	Göç Etkililiği Oranı %	Nüfus Artış Oranı %	SEGE 2010
Art. Ort.	137.340	248.736	205.793	42.943	207,04	180,70	26,34	7,07	7,46	3,5383
Ortanca	42.418	132.939	115.599	14.260	196,00	164,54	19,92	5,51	7,12	2,6545
Maks.	1.280.904	2.037.830	1.716.848	320.982	401,20	369,58	93,18	21,06	17,01	17,1245
Min.	-3.182	36.591	36.237	354	119,70	108,83	2,14	0,38	-0,76	-2,8523
Std. Sp.	259.556,9	403.940,7	334.914,8	72.285,8	67,45	65,62	23,16	5,53	5,27	4,3795
Range	1.284.086	2.001.239	168.0611	320628	281,50	260,75	91,04	20,68	17,77	19,9768
Değ. Kat.	1,89	1,62	1,63	1,68	0,33	0,36	0,88	0,78	0,71	1,2378
NET GÖÇ VEREN İLLER (54 İL)										
Art.Ort.	24.684	90.605	112.077	-21.472	165,80	206,66	-40,87	-10,96	2,92	-1,7691
Ortanca	8.980	71.711	95.916	-13.720	160,13	203,51	-31,43	-9,06	2,54	-1,3360
Maks.	238.976	248.724	291.523	-536	345,85	365,19	-0,62	-0,24	15,69	3,4636
Min.	-38.916	17.742	22.804	-66.972	92,97	117,82	-120,56	-30,64	-7,91	-6,6496
Std. Sp.	45662,7	56.615,7	65.759,8	18.981,1	46,14	54,08	32,13	7,91	4,60	2,7588
Range	277.892	230.982	268.719	66.436	252,87	247,36	119,94	30,40	23,60	10,1132
Değ. Kat.	1,85	0,62	0,59	-0,88	0,28	0,26	-0,79	-0,72	1,58	-1,5594

Art. Ort.: Aritmetik Ortalama, **Değ. Kat.:** Değişkenlik Katsayısı (Standart Sapma/Aritmetik Ortalama)

2.3. Net Göçleri En Fazla Hangisi Etkiliyor: İçeriye Göçler mi? Dışarıya Göçler mi?

İçeriye ve dışarıya göçlerin net göçlerle ilişki, bölgeler veya iller arasında gelişmişlik farklılığını ortaya koyması bakımından önemli ipuçları sunmaktadır. Net göçler üzerinde içeriye göçlerin dışarıya göçlerden daha fazla etkili olması literatürde Lowry (1966) hipotezi olarak bilinmektedir (Gedik, 1992; Topbaş ve Tanrıöver, 2009; Yamak vd., 2000; Yamak ve Küçükkale, 2001). Çeşitli ülkeler için test edilen bu hipotez, ülkelerin gelişmişliğine göre farklı sonuçlara ulaşılmış ve bazı çalışmalarda daha da geliştirilmiştir (Topbaş ve Tanrıöver, 2009, s. 94). Türkiye için bu hipotezin test edildiği Gedik (1992), Yamak vd. (2000) ve Yamak ve Küçükkale'nin çalışmalarında hipotezin Türkiye için geçerli olmadığı, fakat Topbaş ve Tanrıöver (2009) çalışmalarında ise geçerli olduğu bulunmuştur.

XXI. yy'da iller arası net göçlerde içeriye göçler mi yoksa dışarıya göçlerin daha etkili olduğuna bakıldığında, göç eden kişi sayısı ve göç oranına göre korelasyon analizi sonuçları farklılık arz etmektedir (Tablo 5). Göç eden kişi sayısına göre net göçler üzerinde içeriye veya dışarıya göçlerin etkisinin pozitif ve yüksek korelasyon değerlerine sahip olduğu

görülmür. Bununla birlikte, içeriye göçlerin dışarıya göçlere göre korelasyon katsayısının daha yüksek olduğu gözden kaçmamaktadır. Göç oranlarına göre baktığımızda ise, dışarıya göç oranlarının negatif ve anlamlı yüksek korelasyona sahip olduğu, içeriye göçlerin ise pozitif ve anlamlı yüksek korelasyon katsayısına sahiptir. Bununla birlikte 1965-1970 ile 1975-1980 dönemlerinde içeriye göç oranlarına ait korelasyon katsayılarının dışarıya göç oranına ait korelasyon katsayılarından daha yüksek olduğu saptanmıştır. Bir başka sonuç ise, gerek içeriye gerekse dışarıya göç oranlarının net göç oranı üzerindeki etkisine ait en düşük korelasyon katsayılarının 2007-2012 arasında rastlanmış olmasıdır. Bu durum, sosyo-ekonomik gelişmeye bağlı olarak içeriye göçlerin daha etkin olmaya başladığını ve hareketliliğin arttığını göstermektedir.

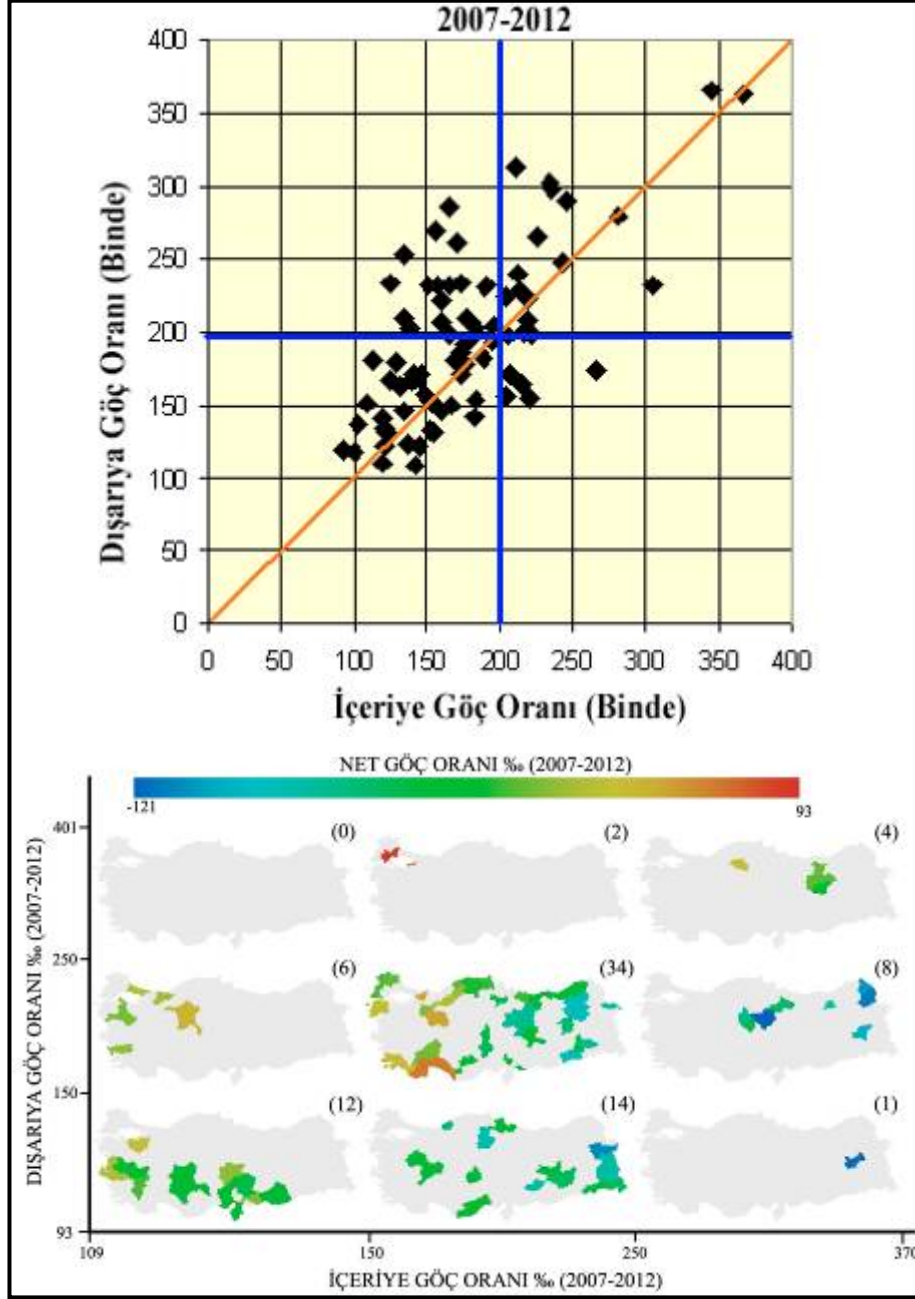
Tablo 5. İçeriye, Dışarıya ve Net Göçler Arasındaki İlişkilerin Korelasyon Analizi

Dönemler	İçeriye Göç-Net Göç İlişkisi		Dışarıya Göç-Net Göç İlişkisi		İçeriye-Dışarıya Göç İlişkisi	
	Kişi Sayısı	Göç Oranı ‰	Kişi Sayısı	Göç Oranı ‰	Kişi Sayısı	Göç Oranı ‰
1965-1970	0.98**	0.82**	0.66**	-0.67**	0.80**	-0.11
1970-1975	0.97**	0.48**	0.75**	-0.68**	0.89**	0.31*
1975-1980	0.92**	0.77**	0.65**	-0.73**	0.89**	-0.13
1980-1985	0.93**	0.62**	0.71**	-0.78**	0.92**	0.01
1985-1990	0.95**	0.68**	0.63**	-0.88**	0.84**	-0.25*
1995-2000	0.92**	0.63**	0.75**	-0.68**	0.95**	0.14
2007-2012	0.85**	0.33**	0.76**	-0.41**	0.99**	0.72**

*Korelasyon katsayısı 0.05 düzeyinde anlamlı ($p<0.05$)

**Korelasyon katsayısı 0.01 düzeyinde anlamlı ($p<0.01$)

Ayrıca içeriye ve dışarıya göç oranları arasındaki ilişkinin olup olmadığına baktığımızda, daha önceki dönemlerden farklı olarak 2007-2012 arasında pozitif yüksek korelasyon katsayısı tesbit edilmiştir. Bu durum Türkiye’de iç göçün sadece içeriye veya sadece dışarıya göç şeklinde olmaktan çok, gelişmiş ülke ekonomilerinde gözlemlendiği gibi hem içeriye hem de dışarıya göçün bir arada olduğu yüksek bir mobilitenin yaşandığını ortaya koymaktadır (Şekil 4). Daha önceki bazı dönemlerde (1985-1990) bu katsayının negatif değer gösterdiği (Yamak vd., 2000) dikkate alınır, Türkiye’de iç göçlerin XXI. yy’da bu bakımdan da farklılaştığı görülmektedir.

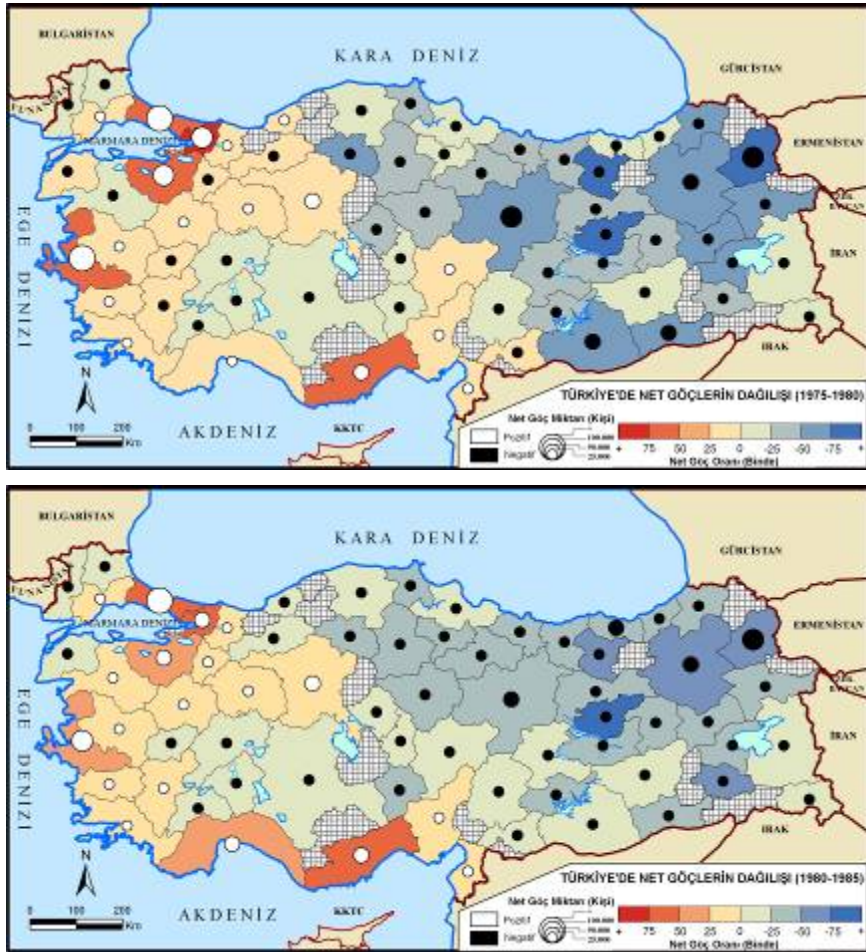


Şekil 4. Türkiye’de 2007-2012 Döneminde İçeriye ve Dışarıya Göç İlişkisi

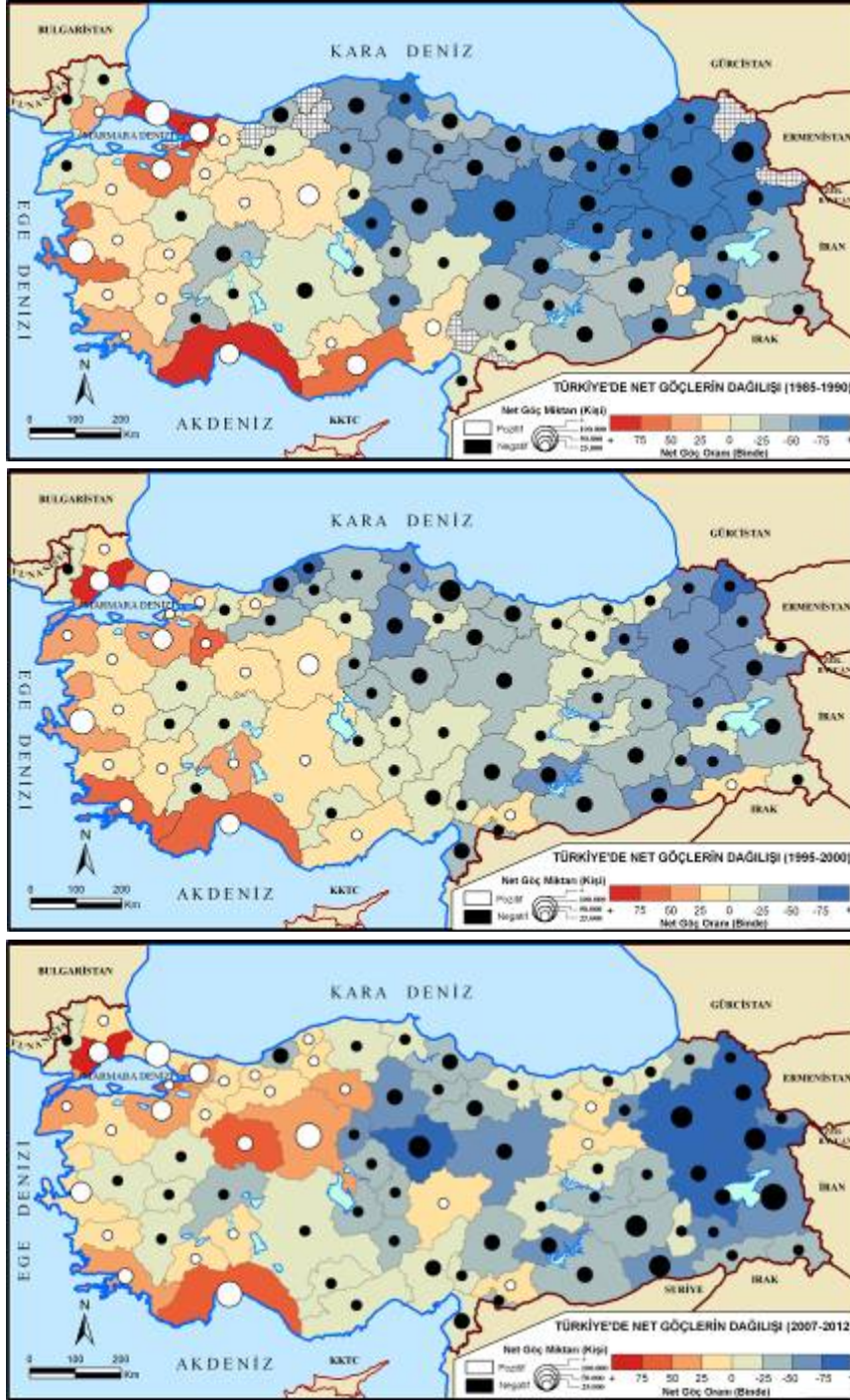
2.4. Türkiye’nin Net Göç Haritasında Önemli Bir Değişiklik Olmamıştır

XXI. yüzyılda Türkiye’nin iller arası net göç haritasının daha önceki dönemlerdeki net göçlerin dağılışımdan önemli bir değişikliğin olmadığı görülmektedir. Türkiye’nin doğu yarısının net göç verirken, batı ve

kıyıların net göç aldığı karakteristik özelliğinin XXI.yüzyılın başında da devam ettiği anlaşılmaktadır (Şekil 5). Bununla birlikte bazı illerin net göçteki konumunun değişmesine bağlı olarak birtakım değişikliklerden söz edilebilir. İç Anadolu bölgesinin kuzeybatısı ve Kayseri ili hariç bütünü, Güneydoğu ve Doğu Anadolu bölgesiyle Karadeniz bölgesi net göç vermeye devam ederken, Adana bölümünün de bu dönemde net göç vermesi dikkat çekici bir değişiktir. Yine bir başka değişiklik, daha önceki dönemlerde sürekli göç veren Batı Karadeniz bölümünün batısının 2007-2012 döneminde net göç almasıdır. Batı Karadeniz’de bir madencilik fonksiyonuyla bilinen Zonguldak ili bu dönemde de göçlerle nüfus kaybetmiştir. İç Batı Anadolu bölümünde geçmişten beri sürekli net göç veren Afyonkarahisar ilinin bu özelliği (Yakar, 2009) çevresindeki diğer iller (Konya, Uşak, Kütahya, Denizli ve Manisa) için de geçerli olmuştur. Ayrıca, Bartın, Karabük, Çankırı, Erzincan ve Gümüşhane gibi illerin net göç alması ilgi çekici olup, bu illerde net göçün pozitif olmasında en önemli katkı 2000 sonrasında üniversiteye sahip olmaları olmalıdır.



Şekil 5. Türkiye’de Net Göçlerin Dağılışı (1975-2012).



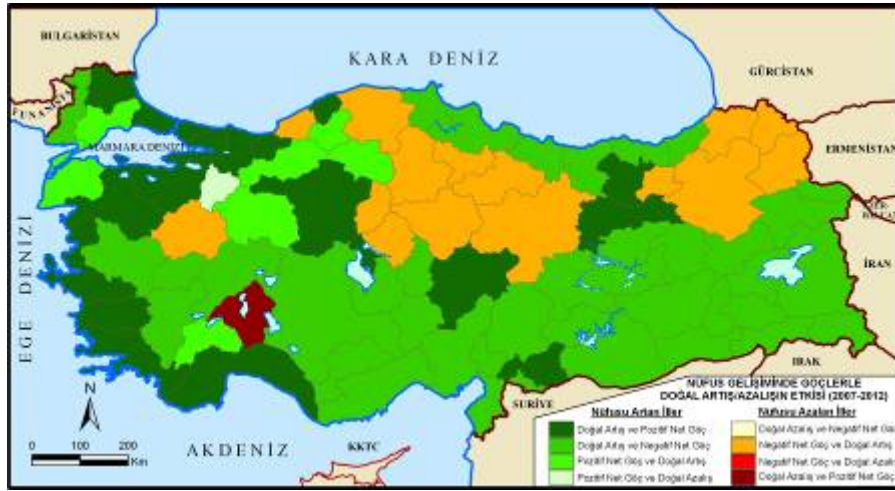
Şekil 5'in devamı.

Türkiye'de net göç alan illerin başında tartışmasız bir yere sahip olan İstanbul (320.982 kişi) XXI.yüzyılın başında da en fazla net göç alan ildir.

İstanbul’dan sonra sıralama; Ankara (193.926 kişi), Antalya (126.093), İzmir (84.395), Bursa (83.462), Kocaeli (74.824) ve Tekirdağ (73.382) olarak devam etmektedir. Bu sıralamada, turizmdeki gösterdiği gelişmeler Antalya, sanayinin her geçen gün İstanbul’dan batıya doğru yayılmasıyla Tekirdağ illeri öne çıkmıştır. Buna karşın en fazla net göç veren yer, depremin de (23 Ekim 2011) etkisiyle Van ili (-66.972 kişi) olmuştur (Tuna vd., 2012). Negatif net göçte Van’ı; Diyarbakır (-64.680), Erzurum (-62.417), Ağrı (-58.571), Yozgat (-57.592) ve Mardin (-55.333) illeri takip etmiştir. Doğu ve Güneydoğu Anadolu’da geçmişten beri süregelen iç göçlere, 1980 sonrasında eklenen güvenlik sorunlarının 2007-2012 arasında da devam etmesi, net göçte belirleyici olmuştur.

2.5. Göçler Nüfusun Yeniden Dağılımını Ne Düzeyde Etkiliyor?

XXI. yüzyılda Türkiye’de iller arasındaki göçlerin, illerin nüfus gelişiminde önemli bir etkisinin olduğu söylenebilir. İllerin toplam nüfus artış/azalışının net göçlerle mi yoksa doğal artış/azalışla mı daha ilişkili olduğu korelasyon analizi ile test edilmiştir. Yapılan analiz sonucuna göre, illerin toplam nüfusundaki gelişimin doğal artışlarla daha çok ilişkili olmakla birlikte net göçlerin de etkili olduğunu ortaya koymaktadır. Doğal artış ve azalışların illerin nüfus gelişimindeki etkisini gösteren korelasyon katsayısı 0,97 iken, net göçleri etkisini gösteren korelasyon katsayısı 0,85 olarak gerçekleşmiştir.



Şekil 6. İllerin Nüfus Gelişiminde Doğal Artış/Azalış İle Net Göçlerin Yeri (2007-2012).

Bununla birlikte, nüfus gelişiminde doğal artış/azalış ile net göçlerin etkileri illere göre önemli farklılıklar göstermektedir (Şekil 6). Nitekim 2007-2012 arasında 15 ilde nüfus doğal olarak artmasına karşın negatif net göçün daha fazla olması nedeniyle, 1 ilin (Isparta) net göç almasına rağmen doğal azalışın daha baskın olması sonucu olmak üzere, toplamda 16 ilde nüfus azalmıştır. Buna karşın; 18 ilde doğal artışın pozitif net göçten daha

fazla olmasıyla, 7 ilde pozitif net göçün doğal artıştan daha fazla olmasıyla, 39 ilin net göç vermesine rağmen doğal artışın daha fazla olmasıyla ve 1 ilde (Bilecik) de doğal azalışa rağmen pozitif net göçün daha fazla olması sonucu olmak üzere, toplamda 65 ilde nüfus artmıştır (Şekil 6). Nüfus artış hızının giderek gerilemesine bağlı olarak, illerin nüfus gelişiminde net göçlerin gelecekte giderek daha etkili olacağı öngörülebilir.

Göçlerin nüfusun dağıtılmasındaki etkisini ortaya koymada kullanılan yöntemlerden birisi *göç etkililiği/etkinliği* oranı olup, net göçlere göre daha iyi sonuç vermektedir (Rowland, 2006; Yakar, 2012, s. 747). Net göçlerin toplam göçe oranlanmasıyla elde edilen göç etkililiği oranı dağılımı, göçlerin nüfusun yeniden dağıtımında pozitif veya negatif etkisinin olduğu alanların belirlenmesinde katkı sağlamaktadır. Türkiye'nin 2007-2012 dönemi göç etkililiği oranları % -30,6 (Muş) ile % 21,1 (Tekirdağ) arasında değişmektedir. Tekirdağ'dan sonra; Antalya (% 17,3), Kocaeli (% 13,5), Yalova (% 13,2), Eskişehir (% 13,2), Bursa (% 12,9), Ankara (% 12,7) göçlerin nüfusu yeniden dağıtmada pozitif etkisinin en fazla olduğu illerdir. Buna karşın, göçlerin nüfusun dağıtımında negatif etkisinin en fazla olduğu iller ise; Muş (% -30,6), Ağrı (% -30,2), Yozgat (% -26,7), Kars (% -26,3), Adıyaman (% -22,8), Çorum (% -21,7), Erzurum (% -21), Bitlis (% -20,8) ilinden oluşmaktadır. Göç etkililiği oranı negatif değerler gösteren illerin, göç etkililiği oranı pozitif değerler gösteren illerle karşılaştırıldığında çok daha düşük değerler göstermesi, Türkiye'nin yarıdan fazlasında negatif net göçün nüfusun dağılımında etkisini ortaya koymaktadır. Ayrıca göç etkililiği Türkiye'nin doğusu ile batısı arasındaki net göçlerin nüfusun yeniden dağıtımındaki farklı etkisini ortaya koymaktadır (Filiz, 2008). Net göç oranları ile göç etkililiği oranı arasındaki yüksek korelasyon, dağılımın birbirine benzer görünümde olmasını sağlamıştır (Şekil 5-7). Bu dağılım, ülkenin batısının aldığı net göçlerle nüfusunun arttığını, buna karşın iç ve doğu kesimlerinin verdiği net göçlerle nüfus kaybettiğini göstermektedir.



Şekil 7. Türkiye’de Göç Etkililiği Oranının Dağılışı (2007-2012).

İllere göre göç etkililiği oranıyla her bir ilin göçün nüfusun dağılışındaki etkisini belirlenirken, sistem etkililiği ile de ülke geneli için göçün nüfusu yeniden dağıtımındaki yeri belirlenmektedir. Türkiye’de iller arası göçlerin sistem etkililiği oranı dönemler itibariyle tabloda sunulmuştur (Tablo 6). Türkiye’de iller arası göçlerin sistem etkililiği oranı, zaman zaman artış ve azalışlar gösteren bir eğilim göstermekle birlikte XXI. yüzyılda önemli ölçüde gerilediği görülmektedir. Nitekim 1975-1980 döneminde % 25,9 olan sistem etkililiği oranı, 1980-1985 döneminde % 22,6’ya gerilemiştir. 1985-1990 öneminde % 32,8 ile en yüksek değerine çıkan bu oran, 1995-2000 döneminde % 21,3’e düşmüştür. 2007-2012 arasında daha düşük düzeyde dalgalanmalar göstermekle (% 12,2 (2007-2008) ile % 9,3 (2008-2009) arasında) birlikte, bu dönemde sistem etkililiği oranı % 10 düzeyinde kalmıştır. Bu düşüş Türkiye’de iller arası göçlerde illerin sadece göç alan veya sadece göç veren eğiliminin, hem göç alan hem de göç veren dolayısıyla karşılıklı hareketliliğin yüksek olduğu bir yapıya doğru değişimin yaşandığını ortaya koymaktadır. Başka bir deyişle sistem etkililiği oranındaki bu azalış, tek yönlü göç akışından ziyade, karşılıklı göç akışlarının olduğuna işaret etmektedir. Yapılan araştırmalar, gelişmekte olan ülkelerde artış gösteren sistem etkililiği oranının gelişmiş ülkelerde daha düşük düzeylerde kaldığını göstermektedir (Plane, 1984; Fan, 2005).

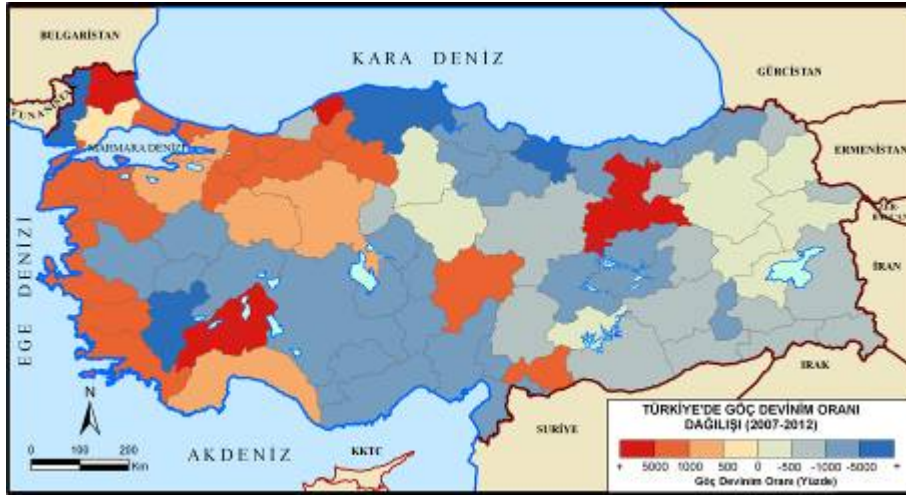
Tablo 6. Türkiye’de Dönemlere Göre Sistem Etkililiği Oranı Dağılımı (1975-2012)

	1975-1980	1980-1985	1985-1990	1995-2000	2007-2012
Sistem Göç Etkililiği Oranı %	25,9	22,6	32,8	21,3	10

Göçün oluşturduğu hareketliliğin büyüklüğünü net göç miktarı ve net göç oranı ile belirlemek mümkün değildir. Aldığı ve verdiği göçün fazla olduğu herhangi bir ilin net göç miktarı düşük çıkmaktadır. Oysa bu ilde oluşan nüfusun hareketliliğinin boyutları çok yüksektir (Özgür, 2010, s. 56). Göçün oluşturduğu hareketliliğin boyutlarını ortaya koymak için kullanılan “göç devinim oranı” bu noktada net göçün sınırlılığını ortadan kaldırmada kullanılan bir yöntemdir (Yakar, 2012, s. 746). Toplam göçün net göçe oranlanmasıyla elde edilen göç devinim oranıyla Türkiye’de hareketliliğin pozitif veya negatif yönde yüksek olduğu iller belirlenmiştir. Buna göre, 2007-2012 döneminde Türkiye’de göç devinim oranı, % -42.116 (Denizli) ile % 26.416 (Erzincan) arasında değişmektedir. Net göç oranlarında olduğu gibi göç devinim oranı, 27 ilde pozitif iken, geriye kalan 54 ilde bu oran negatif değerler göstermektedir.

Net göç oranları haritası ile göç devinim oranları haritası pozitif ve negatif değerlerin dağılımında benzer özellikte olmasına karşın, göç devinim oranı en yüksek veya en düşük iller, en fazla net göç alan veya veren illerden oluşmamaktadır (Şekil 5-8). Nitekim, Denizli’den sonra en düşük göç devinim oranı, Edirne (% -25.871), Ordu (% -16.669), Sinop (% -12.667), Kastamonu (% -5.982) illeri olmasına karşın en fazla net göç veren iller değildir. Aynı şekilde Erzincan’dan sonra göç devinim oranı en yüksek olan, Bartın (% 20.572), Kırklareli (% 13.194), Gümüşhane (% 12.504), Isparta

(% 5.273), Burdur (% 5.154) illeri en fazla net göç alan iller değildir. Pozitif veya negatif net göç miktarı 0'a yakın olan illerin göç devinim oranı yüksek çıkmaktadır ki, bu durum bu yöntemin en önemli özelliği olup, aynı zamanda net göçten de farkını oluşturmaktadır. Göçün oluşturduğu devinimin en fazla net göç alan veya veren illerde değil de, bu illerin dışında göçte biraz daha geçiş özelliği gösteren illerde daha fazla nüfusun giriş-çıkış yapmış olduğu gözlenmektedir. Göç devinim oranı yüksek olan bu illerin özellikle üniversitelerin ve diğer önemli kamu kurumlarına sahip olduğu dikkati çekmektedir.



Şekil 8. Türkiye’de Göç Devinim Oranının Dağılışı (2007-2012).

2.6. İller Arası Net Göçlerin Mekânsal Analizi Ne Söylüyor?

Türkiye’deki iller arası net göç oranlarının dağılımına bakıldığında, bazı alanların düşük net göç veren illerden oluşurken, bazı alanların ise net göç alan illerden oluşan kümelenmeler gösterdiği fark edilmektedir. Net göç oranları dağılışı haritasında gözlenen bu özellik, göçün etkili olduğu sahaların çevreleriyle birlikte “mekânsal yayılma” gösteren bir yapıda olduğunu da ortaya koymaktadır. Zira göçte, gerek çıkış gerekse varış alanlarında gözlenen bu yapısal etkisi herhangi bir lokasyondaki net göçlerin komşu alanlarındaki net göçlerle arasında pozitif bir korelasyon olduğu gözlenmektedir (Abar, 2011, s. 34; Yakar, 2012a). Doğası gereği iki farklı mekân arasında gerçekleşen göçün çıkış ve varış yerlerinin farklı karakterde olduğu bilinen bir gerçektir. Bununla birlikte, benzer özellikteki sahalar yakın çevreleriyle birlikte net göç verirken, aynı şekilde başka bir benzer özellikteki sahalar çevreleriyle birlikte net göç alabilmektedir. Bu sonuç, göçler mekânsal bağlılığı belirgin olan bir dağılım sahip olduğunu göstermektedir. Aslında göçün bu yapısal karakteri, gelişmişliğin veya az gelişmişliğin mekânsal boyutu ile yakından ilgilidir.

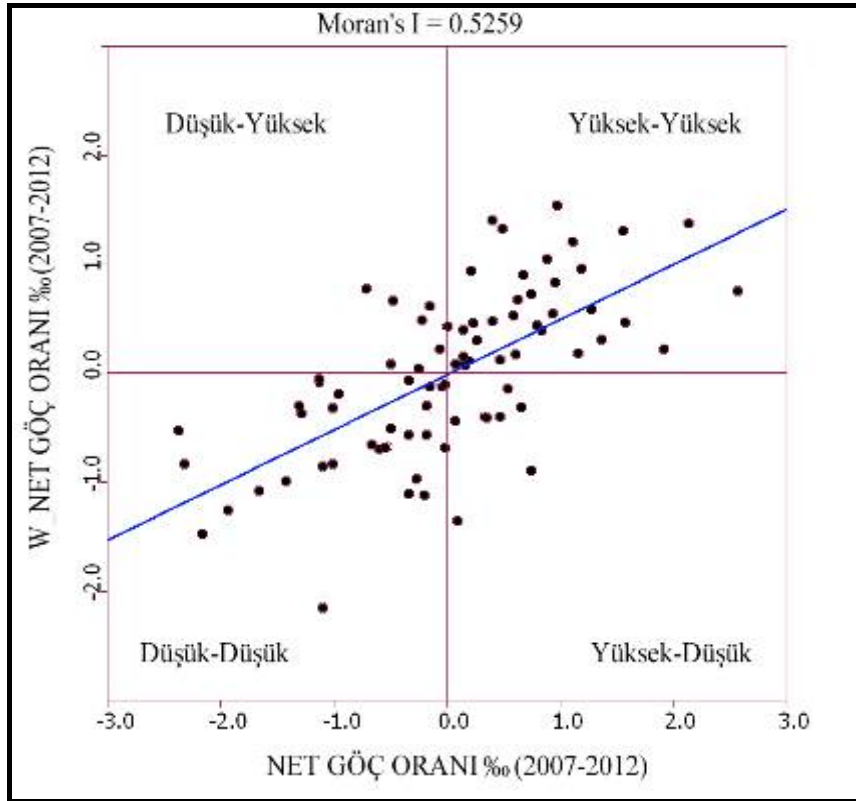
Türkiye’deki iller arası net göçlerin dağılımının mekânsal olarak belli alanlarda benzer net göç oranlarının gösterdiği kümelenme eğilimi, mekânsal

veri analiz yöntemlerinden mekânsal otokorelasyon (Moran’s I) ve yerel mekânsal otokorelasyon (LISA) yöntemleri kullanılarak net göç oranlarının mekânsal analizi yapılmıştır.

Türkiye’de iller arası göç oranları dağılımına ait mekânsal otokorelasyon analizi sonucuna göre, göç devinim oranı dışında nüfus artış oranı da dâhil olmak üzere tüm göç oranlarının önemli sayılabilecek düzeyde mekânsal otokorelasyona sahip olduğunu göstermektedir (Tablo 7). İçeriye göç oranına göre dışarıya göç oranının illere dağılımına ait Moran’s I değerinin daha yüksek olması, dışarıya göç veren alanların mekânsal olarak kümelenme eğilimini gösterdiğini ortaya koymaktadır. En yüksek Moran’s I değerlerine, net göç oranı ve göç etkinliği oranlarında saptanmıştır. Göç devinim oranında, ölçüm yöntemi gereği olarak mekânsal otokorelasyon (Moran’s I) değeri anlamlı çıkmamıştır.

Tablo 7. Türkiye’de İller Arası Göçlere Ait Moran’s I Değerleri (2007-2012)

	Nüfus Artış Oranı %	İçeriye Göç Oranı %	Dışarıya Göç Oranı %	Net Göç Oranı %	Göç Etkinliği Oranı %	Göç Devinim Oranı %
Moran’s I	0,332053	0,265162	0,408222	0,525946	0,527388	-0,026871
Z Değeri	5,060136	4,162176	6,201365	7,911137	7,908588	-0,232057
P Değeri	0,000000	0,000032	0,000000	0,000000	0,000000	0,816494



Şekil 9. Net Göç Oranına Ait Moran Saçılma Grafiği (2007-2012).

Mekansal otokorelasyon değerini gösteren Moran saçılma grafiği, gözlenen değerlerle onların komşuları arasındaki mekansal ilişkiyi açıklamaktadır (Özgür ve Aydın, 2011, s. 35). Bu çalışmada, birinci dereceden kale komşuluğu ağırlık matrisi (first-order rook contiguity) kullanılarak 4 bölümden (yüksek-yüksek, yüksek-düşük, düşük-düşük ve düşük-yüksek) oluşan Moran saçılma grafiği çizilmiştir (Şekil 9). Moran grafiğine göre Türkiye illerinin iki grupta toplanan dağılıma sahip olduğu görülür: yüksek-yüksek ve düşük-düşük. Yüksek düzeyde net göç oranına sahip olan illerin çevresinde yine yüksek düzeyde net göç oranına sahip olan illerle çevrili olduğu sağ-üst dilim (yüksek-yüksek) önemli ölçüde bir dağılım görülmektedir. Düşük düzeyde net göç oranı olan illerin de yine düşük düzeyde net göç oranına sahip olan illerle birlikte olduğu sol-alt dilim (düşük-düşük) yine dağılım göstermekle birlikte sağ-üst dilimdeki kadar değildir. Bu grafik, Türkiye’de net göç oranlarının dağılımında bu iki grubun hâkim olduğu ve kayda değer düzeyde mekânsal otokorelasyon gösterdiğini ortaya koymaktadır.

Moran’s I analizi, mekansal otokorelasyonu global ölçekte analiz eden bir yöntem olup, lokal olarak mekansal otokorelasyonun nerelerde söz konusu olduğunu ortaya koymaktan uzaktır. Global mekânsal otokorelasyonun yereldeki boyutlarını belirlemek için LISA (Lokal Indicators of Spatial Association) analizi kullanılmaktadır. Bu analizle her bir ünite için çevresindeki/komşusundaki benzer veya farklı değerler dikkate alınarak mekânsal otokorelasyon 4 farklı sınıfta (Yüksek-Yüksek, Düşük-Düşük, Yüksek-Düşük ve Düşük-Yüksek) hesaplanmakta ve elde edilen değerler haritalanabilmektedir. Türkiye’de 2007-2012 döneminde iller arası net göç oranlarının dağılımına LISA analizi sonuçlarına baktığımızda, iki farklı mekansal paternden (düşük-düşük ve yüksek-yüksek) söz etmek mümkündür (Şekil 9). Bunlardan birincisi, düşük-düşük grubunda kalan ve ülkenin doğusunda kümelenmiş halde bulunan 10 ilden (Artvin, Kars, Iğdır, Ağrı, Van, Siirt, Bitlis, Muş, Erzurum, Yozgat) oluşmaktadır. Bu illerden Yozgat hariç tamamı Türkiye’nin doğusunda olup, birbirine komşu oldukları dikkati çekmektedir. Analiz sonucu anlamlı çıkan diğer patern ise; yüksek-yüksek sınıfı olup, bu grupta kalan iller ülkenin batısında iki farklı alanda kümelenmiştir. Yüksek-yüksek sınıfına giren toplamda 10 il olup, bunlardan Muğla ve Antalya Türkiye’nin güneybatı kıyılarında kalırken, diğeri ise Bolu hariç tamamı Marmara Bölgesi’nde kalmaktadır.

İller arası net göç oranlarına göre yapılan LISA analizinin ortaya koyduğu mekânsal patern, Türkiye’deki iç göç akışlarının net göç veren orta ve doğusu ile net göç alan batı ve kıyıları temsil eden iki farklı görünümü ortaya koymaktadır (Şekil 10). Türkiye’nin özellikle doğusunda ve merkezi kısımda Yozgat ili temsil edilen düşük-düşük sınıfta görülen bu kümelenme eğilimi, çevreleriyle birlikte göç veren sahaları ortaya koymaktadır. Türkiye’nin yarım yüzyılı aşkın bir süredir devam eden iç göç akışında, ülkenin iç ve doğu kesiminin net göç verme eğiliminin değişmediğini de göstermektedir. Düşük sosyo-ekonomik gelişmişlik

düzeyleriyle karakterize olan bu iller, göçlerle uzunca bir süredir nüfus kaybetmektedir.



Şekil 10. LISA Yöntemi Analizine Göre Türkiye’de İller Arası Net Göç Oranları Dağılımı (2007-2012).

LISA analizi sonucunda yüksek-yüksek sınıfında kalan iller ise; Türkiye’nin net göç alan sahalarını oluşturmakta veya bu çekim merkezinin çevresinde kalmaktadır. İstanbul, Kocaeli ve Bursa illeri Marmara bölgesinde geçmişten beri göç alırken, Tekirdağ, Yalova ve Sakarya gibi iller bu süreçte daha sonradan eklenmiştir. Çanakkale henüz çok yeni göç alan illerden birisi iken, Bolu bazen net göç alan (2008-2009, 2010-2011, 2011-2012), bazen de net göç veren (2007-2008, 2009-2010) konumdadır. Türkiye’nin en önemli sanayi kuşağının giderek genişlemesiyle, Marmara bölgesinin net göç alan çekirdek konumundaki sahası, zamanla çevre illeri de kapsayacak şekilde genişlemeye başlamıştır. Özellikle Tekirdağ ve Sakarya sanayi kuşağının genişlemesiyle son zamanlarda nüfus çekmeye başlayan yeni göç mekânlarıdır. Diğer yüksek-yüksek paterni gösteren Muğla ve Antalya illeri ise Türkiye’nin 1980 sonrasında turizm sektörünün hızla geliştiği iki önemli ilidir. Bu illerin özellikle kıyı kesimlerinde kalan ilçeleri, iç göçlerde olduğu gibi turizm-göç ilişkisine bağlı olarak dış göçlerin de hedef sahasıdır (Akarca ve Tansel, 2012; Yakar, 2012, s. 762). Turizmle birlikte özellikle tarımsal üretimde turuncgiller ve seracılık faaliyetlerinin aynı süreçte gelişmesi bu illerin net göç almasında etkili olmuştur.

3. SONUÇ

XXI. yy’da Türkiye’deki iç göçlerin gelişimi ve dağılımının mekânsal ve istatiksel yöntemlerle analiz edilerek daha önceki dönemlerden benzer ve farklılıklarının belirlenmesi amaçlanmıştır. Bu dönemde Türkiye’de iç göçler açısından en önemli gelişmelerin başında, iç göç verilerini toplama yönteminin değişmiş olması gelmektedir. Daha öncesinde nüfus sayımlarına

göre 5 yıl önceki ikamet yerinin değişip değişmediği esasına göre derlenen iç göç verileri, 2007 yılından itibaren ADNKS ile yine ikametgâh değişikliğine göre yasal bildirim zorunluluğuna bağlı olarak daha doğru, sağlıklı ve güncel bir şekilde izlenmekte ve derlenmektedir. Bununla birlikte elde edilen verilerinin bazı eksiklikleri yanında henüz yayınlanmayan yönleri de vardır.

XXI. yy'da Türkiye'de iç göç verilerinin ortaya koyduğu en önemli sonuç, ülke içinde nüfus hareketliliğinin, Tekeli (1998) ile İçduygu ve Koç (1998)'un da beklediği gibi, büyük bir artış göstermesidir. İl içi göçlerle ilgili henüz bir veri olmamakla birlikte daha önceki dönemlerden iki kat daha fazla olan bu durum Türkiye'nin ekonomik göstergelerindeki gelişmelerle demografik geçişin geçirilen aşamasıyla ilgilidir. Demografik geçişle birlikte nüfus piramidinde gözlenen değişimlerin yanı sıra, Türkiye ekonomisinin de az gelişmiş ülkeden gelişmiş ülke olmaya doğru dönüşümü özellikle genç nüfusun hareketliliğini artırmıştır.

Bu araştırmada yapılan mekânsal analizlerin ortaya koyduğu en önemli sonuç, Türkiye'nin doğusunun net göç verirken, batısının net göç aldığı ve doğu-batı yönündeki göç akışının yarım yüzyıldan beri değişmemiş olduğudur. Başka bir deyişle, Türkiye'nin net göç haritası önemli bir değişim göstermemiştir. Göçlerin az gelişmiş bölgelerden gelişmiş bölgelere doğru gerçekleştiği dikkate alınırsa, bu durum, Türkiye ekonomisinde XX. yy'ın başından beri bölgesel gelişmişlik farklılıklarının korunduğu anlamına gelecektir. Bu dönemde de Türkiye illerinin sadece 1/3'ünün net göç almış olması bunu doğrulamaktadır. Türkiye'nin daha az gelişmiş olan doğusunun net göç verdiği, buna karşın göreceli olarak daha gelişmiş olan batısının net göç aldığı bilinmektedir (Filiz, 2008; Özgür, 1998; Tümertekin, 1968). XXI. yy'da iller arası net göçlerle illerin sosyo-ekonomik gelişmişliği arasındaki pozitif yönlü yüksek bir ilişkinin olduğu ve buna bağlı olarak gelecekte de doğu-batı yönlü net göçlerin bu gelişmişlik farklılığına bağlı olarak devam edeceği anlaşılmaktadır (Yakar, 2013). Bu sonuç, Türkiye'de iller arası göçlerin gerek mekânsal analizi sonuçlarında ortaya çıkan görünümü, gerekse iller arası gelişmişlik farklılığının göçe etkisi yönüyle düşünüldüğünde, uygulanan ulusal ve bölgesel kalkınma politikalarının önemini ortaya koymaktadır.

KAYNAKLAR

- Abar, H. (2011). *Türkiye'de İller Arası Göçün Belirleyicileri: Mekânsal Ekonometrik Model Yaklaşımı*. Yayınlanmamış Yüksek Lisans Tezi, Atatürk Üniversitesi Sosyal Bilimler Enstitüsü.
- Akarca, A. T. ve Tansel, A. (2012). Southwest as the New Internal Migration Destination in Turkey. *IZA Discussion Paper*, Paper No: 6627. 01 Mayıs 2013, <http://www.iza.org>.
- DİE. (1985). *Genel Nüfus Sayımı Daimi İkametgâha Göre İç Göçler 1980*. Ankara: DİE Yay. No: 1124.

- DİE. (1989). *Genel Nüfus Sayımı Daimi İkametgâha Göre İç Göçler 1985*. Ankara: DİE Yay. No: 1381.
- DİE. (1997). *1990 Genel Nüfus Sayımı Daimi İkametgâha Göre İç Göçün Sosyal ve Ekonomik Nitelikleri*. Ankara: DİE Yay.
- Fan, C. C. (2005). Interprovincial Migration, Population Redistribution, and Regional Development in China: 1990 and 2000 Census Comparisons. *The Professional Geographer*, 57 (2), 295-311.
- Filiz, Ş. E. (2008). *Internal Migration Patterns of Turkey*. Yayınlanmamış Yüksek Lisans Tezi, Marmara Üniversitesi Sosyal Bilimler Enstitüsü.
- Gedik, A. (1992). The Effects of In-and Out-Migration on Urban Growth in Turkey (1965-1985) and a Comparison with the Developed Countries. *Papers in Regional Science*, 71(4), 405-419.
- Kocaman, T. ve Bayazıt, S. (1993). *Türkiye’de İç Göçler ve Göç Edenlerin Sosyo-Ekonomik Nitelikleri*. Ankara: DPT Sosyal Planlama Genel Müdürlüğü Yayınları.
- Özgür, E. M. (1998). *Türkiye Nüfus Coğrafyası*. Ankara: GMC Basın Yayın Ltd.Şti.
- Özgür, E. M. (2010). Nüfusun Coğrafi Analizi. *Ankara Üniversitesi Dil ve Tarih-Coğrafya Fakültesi Coğrafya Bölümü Ders Notları*, Ankara.
- Özgür, E. M. (2011). Nüfus Coğrafyası. *Ankara Üniversitesi Dil ve Tarih-Coğrafya Fakültesi Coğrafya Bölümü Ders Notları*, Ankara.
- Özgür, E. M. ve Aydın, O. (2011). Türkiye’de Evlilik Göçünün Mekânsal Veri Analizi Teknikleriyle Değerlendirilmesi. *Coğrafi Bilimler Dergisi*, 9 (1), 29-40.
- Pandit, K. (1997). Demographic Cycle Effects on Migration Timing nad the Delayed Mobility Phenomenon. *Gegraphical Analysis*, 29 (3), 187-199.
- Plane, A. D. (1984). A Systemic Demographic Efficiency Analysis of U.S. Interstate Population Exchange, 1935-1980. *Economic Geography*, 60 (4), pp. 294-312.
- Plane, A. D., & Rogerson, A. P. (1994). *The Geographical Analysis of Population with Applications to Planing and Busines*. John Wiley&Sons Inc, USA.
- Resmi Gazete (2006). *Nüfus Hizmetleri Kanunu*. Sayı: 26153, Yayın Tarihi: 29/04/2006.
- Rowland, T. D. (2003). *Demographic Methods and Concepts*. New York: Oxford University Press.
- Tekeli, İ. (1998). Türkiye’de İç Göç Sorunsalı Yeniden Tanımlanma Aşamasına Geldi. *Türkiye’de İç Göç Konferansı Gerede-Bolu, 6-8 Haziran 1997*. İstanbul: Türkiye Ekonomik ve Toplumsal Tarih Vakfı.
- Tekeli, İ. (2005). Türkiye’de Nüfusun Dağılımında Yaşanan Gelişmeler (1935-2000). *ODTÜ Mimarlık Fakültesi Dergisi*, 22 (1), 85-102.
- Tekeli, İ. (2007). Türkiye’nin Göç Tarihindeki Değişik Kategorileri. A. Kaya ve B. Şahin, (Ed.), *Kökler ve Yollar* içinde. İstanbul: İstanbul Bilgi Üniversitesi Yayınları.
- Topbaş, F., ve Tanrıöver, B. (2009). Türkiye’de İç Göç Akımları Üzerine Bir Çalışma: Lowry Hipotezi. *Dokuz Eylül Üniversitesi İktisadi ve İdari Bilimler Fakültesi Dergisi*, 24 (1), 93-104.
- Tuna, K., Parin, S. ve Tanhan, F. (2012). *Van Depreminin Sosyo-ekonomik ve Psikolojik Durum Tesbiti Raporu*. Çocuk Vakfı Raporları No: 15. 20 Haziran 2013, <http://www.cocukvakfi.org.tr>
- TUIK. (2005). *Genel Nüfus Sayımı 2000 Göç İstatistikleri*. Ankara: Türkiye İstatistik Kurumu Yay., No: 2976.
- Tümertekin, E. (1968). *Türkiye’de İç Göçler*. İstanbul: İstanbul Üniversitesi Yay. No: 1371.

- Yakar, M. (2009). İller Arası Göçlerde Afyonkarahisar İli. *Afyon Kocatepe Üniv. Sosyal Bilimler Dergisi*, 11 (2), 21-48.
- Yakar, M. (2012a). Türkiye'de İç Göçlerin İlçelere Göre Mekânsal Analizi: 1995:2000 Dönemi. *Uluslararası İnsan Bilimleri Dergisi*, 9 (1), 741-768.
- Yakar, M. (2012b). 21.Yüzyılın İlk Çeyreğinde Türkiye Nüfusunda Ne Değişti?. *Uluslararası Sosyal Araştırmalar Dergisi*, 5 (21), 382-402.
- Yakar, M. (2013). 21.yy'ın Başında Türkiye'de İller Arası Net Göçlerle Sosyo-Ekonomik Gelişmişlik Arasındaki İlişkinin Coğrafi Ağırlıklı Regresyon ile Analizi. III. *Uluslararası Coğrafya Sempozyumu GEOMED 2013 Bildiri Özetleri Kitabı*, 10-13 Haziran 2013, Kemer-Antalya.
- Yamak, R., Berber, M. ve Sivri, U. (2000). Lowry Hipotezi'nin Türkiye Ekonomisi İçin Yeniden Testi. 9. *Ulusal Bölge Bilimi/Bölge Planlama Kongresi Bildiriler Kitabı* içinde (s. 496-506). Trabzon: K.T.Ü.
- Yamak, R. ve Küçükkale, Y. (2001). A Re-examination of Lowry's Hypothesis For Turkish Case. 41. *Congress of the European Regional Science Association*, Croatia.
- Yener, S. (1977). *1965-1970 Döneminde İller Arası Göçler ve Göç Edenlerin Nitelikleri*. Ankara: DPT Yay., No: 1528.