

ELÂZİĞ / HÜSEYNİK (ULUKENT) HAVUZBAŞI VE HARP
UT PANORAMASITHE PANORAMA OF ELÂZİĞ / HÜSEYNİK (ULUKENT)
HAVUZBAŞI AND HARP
UT*Celil ARSLAN****Özet:**

Bu makalede Elâzığ'ın 4 km doğusunda bulunan Ulukent (Hüseyinik) mahallesinde, Çağlayan ailesine ait evin bahçesinde ayrı bir yapı şeklinde düzenlenmiş olan havuzbaşının mimarisi ve yapının duvarına karakalem çalışması olarak yapılmış olan Harput panoraması ele alınmıştır.

Havuzbaşı mimari ve plan özellikleri açısından bakıldığında, iki bölümlü olarak yapılmıştır. Esas mekân eyvan biçiminde düzenlemeye sahiptir. Ön cephesi güneye dönük olan yapının güney batıdaki küçük olan (kapalı tutulan) I. mekânında ocak ve davlumbazı bulunduğu belirtilmektedir. Bu mekân mutfak işlevi görmektedir.

II. mekânın ise; güney ve doğu cepheleri açık tutulmuş, kuzey ve batı yönleri ise kapalı tutulmuştur.

Batı duvarı üzerine Harput panoraması işlenmiştir. Eserin mimarisinden ziyade panoraması, yayınlarda ele alınmıştır. Metin Sözen, Rüçhan Arık ve Namık Açıkgöz çalışmalarında panoramayı ele almışlardır.

“Eser birçok unsuru ve umumi kompozisyon anlayışı açısından şehir minyatür hususiyeti arz etmektedir” şeklinde değerlendirilmektedir. Ancak; eser yapılış şekli itibarıyla karakalem duvar gravürü olarak nitelendirilebileceği kanaatindeyim.

Karakalem çalışması olarak yapılan panorama 105 X 270 cm ebadındadır. Perspektif uygulaması olmayan çizimde Harput'un yaklaşık yüzyıl önceki durumu resmedilmiştir.

Anahtar Kelimeler: Harput, Duvar Resmi, Havuzbaşı, Panorama.

Abstract:

This article studies architecture of Havuzbaşı and Harput panorama which was drawn in pencil on the wall of fountain in the garden of Çağlayan Family's house which is located at the quarter of Ulukent (Hüseyinik) 4 km far east of Elâzığ city centre.

* Yrd. Doç. Dr., Erciyes Üniversitesi Edebiyat Fakültesi Sanat Tarihi Bölümü Öğretim Üyesi – Kayseri caslan@erciyes.edu.tr

Building of Havuzbaşı and its plan was constructed in two parts. The main part is liwan (three walled vaulted antechamber). Frontal side looks to south. South-West side of the building was walled and has a fireplace and its chimney. This part is used as kitchen.

South and east sides of the second part were open, but north and west sides were walled. On the west wall, Harput panorama was drawn in pencil. Scholars such as Metin Sözen, Rüçhan Arık and Namık Açıkgöz studied the panorama rather than its architecture.

The building presents peculiarity of city miniature from the point of many elements and general composition view. However, I myself analyse that the work could be named as pencil drawing from the point of its form.

Panorama drawn in pencil, is 105x270 cm in size. In this drawing has no perspective performance and shows almost one hundred years ago of Harput.

Key words: Harput, Wall Paintings, Havuzbaşı, Panorama.

Giriş

Bu makalede Elâzığ'ın 4 km doğusunda bulunan Ulukent (Hüseyinik) mahallesinde, Çağlayan ailesine ait evin bahçesinde ayrı bir yapı şeklinde düzenlenmiş olan Havuzbaşı'nın¹ mimarisi ve yapının duvarına karakalem çalışması olarak yapılmış olan Harput panoraması² ele alınmıştır.

Doğunun ıslahına memur olarak gönderilen Mehmet Reşit Paşa 1834 yılında Harput'a gelip birkaç ay kaldıktan sonra Ağavat mezrasına, Çöteli beylerinin konaklarına inmiş, burayı Vilayet ve Müşiriyyet merkezi yapmıştır. Elâzığ'ın eyalet ve ordu merkezi olması bu tarihle başlamıştır. Mehmet Reşit Paşa, Hüseyinik ile Mezra arasında büyük bir kışla yaptırmıştır. Bu dönemde Hüseyinik Mahallesi civarında bir gelişme olduğu görülmektedir³.

Ressam Miralayzade Ali Bey'in Nüfus kayıtları⁴ ve aile fertlerinden alınan bilgilerden kimliği hakkında bilgi edinilebilmektedir⁵. Çağlayan ailesine ait "Havuzbaşı"nda bulunan Panorama, 1890 yılında, ev sahibi

¹ Elâzığ yöresine has, varlıklı ailelerin dinlenmek amacıyla yaptıkları tek mekânlı yapı türüdür.

² Aile fertlerinden Sedat Çağlayan Bey'e ilgilerinden ve araştırmamız sırasındaki yardımlarından dolayı teşekkür ediyorum. Eserin bulunduğu muhitin eski ismi Ulukent olarak ifade edilirken günümüzde Hüseyinik olarak değiştirilmiştir.

³ Dökmeci Canani, "Mamuratü'l-Aziz", *Yeni Fırat*, Elâzığ, Haziran-1964, s. 9-10.

⁴ Namık Açıkgöz, "Ressam Miralay-zade Ali Bey", *Türk Dünyası*, Temmuz, 1988, S. 19, s. 45-46.

⁵ Aile fertlerinden Sedat Çağlayan Bey'in hazırladığı bilgilere göre; Miralayzade Ali Bey'in 1865-66 yıllarında doğduğu, Hüseyinikli Hacı Ömer Bey'in büyük oğlu olduğu, İlkokul ve Rüştüye mektebini okurken özel hocalardan dersler aldığını, kültürlü bir aileden geldiği, Hüseyinik'in konumu dolayısıyla burada yerleşen Subayların da misafir olduğu bir kültür mahfeli durumundaki bir evde büyüdüğü Mamuratül-aziz İl meclis üyeliği, Belediye Meclis Üyeliği gibi görevleri yürüttüğü ifade edilmektedir.

ailenin babası Miralay-zade Ali Bey (1864–1940) tarafından yapılmıştır⁶. Miralay-zade Ali Bey 18 Mart 1940 tarihinde vefat etmiş ve mezarı Hüseyinik'te bulunmaktadır⁷.

1. Havuzbaşı Geleneği

Harput'un coğrafi durumuna bağlı olarak yerleşim düzeni, şu şekilde tasvir edilmektedir; çıplak bir dağ başında ve keskin kayalar üzerinde, bir plan dâhilinde değil de gelişi güzel kuruluşu itibarıyla dar sokakları ve birbirine girmiş toprak damlı taş ve kerpiç evleri ve tarihî abideleri ile yüzyılların bizlere yadigar bıraktığı muazzam bir Orta Çağ şehri; bu düzen içerisinde bahçe, park çiçek gibi güzelliklerinden tamamen mahrum olduğu ifade edilmektedir. Bağlar ve bahçelerin şehrin en az 1 km den başlayarak ve en çok 15 km mesafelere kadar uzadığı belirtilmektedir⁸.

Havuzbaşı Türk sivil mimarlık örnekleri içerisinde yapı olarak çok görülen bir tür değildir. Ancak günümüzde oturup dinlenmek amacıyla yapılan resmî kurumlarda ya da sitelerde gördüğümüz kamelya uygulamasını anımsatmaktadır. Genel anlamda ise bir yanı ve arka tarafı duvarla, üzeri çatı ile kapalı, önü ve bir yanı sütunlarla bahçeye açılan ufak bir köşk şeklinde tanımlanabilir.

Harput ve çevresinde bulunan havuzbaşlarının düzenlemeleri ve buralarda verilen ziyafetlerle ilgili bilgiler verilmektedir. Yapılan değerlendirmede de bu yapıların üç-dört tipte yapıldığı bunlardan

Birincisi; zenginlerin bahçelerinde görülen muntazam, eyvanlı ve beyaz mermerimsi taşlarla işlenmiş havuzbaşları,

İkincisi; üstü kapalı, yalnız su gelen tarafta bir duvarı olup üç bir tarafı açık, üç veya üç buçuk metre genişliğinde üstü ellişer cm aralıklarla *cisirler* konulmuş ve cisirlerin üzeri tahta veya tahtanın yerine keveşe denilen (yapraklı ağaç dalları) kullanılarak üzerleri kapatılmış ve iç tarafı ise sağlı-sollu elli cm yükseklikte kırmızı toprak harçlarla sıvanmış iki geniş set bulunur. Bu setlerin üstünde oturulur ve tam ortadan su, yarım metre yükseklikte bir oluktan veya tam zeminden gelen sular geniş bir *küründe* toplanır ve sonunda oluklarla öndeki havuza dökülür tarzda yapılan havuzbaşı örnekleri,

Üçüncüsü; havuza gelen suyun etrafı tesviye edilerek bu düzlüğün üzerine bir çardak kurulmuş ve boydan boya sağlı sollu arışlar (asmalar)

⁶ Rüçhan Arık, *Batılılaşma Dönemi Anadolu Tasvir Sanatı*, Ankara, 1976, s. 97-99, Metin Sözen, "Köyde bir Duvar Resmi", *Türkiye'miz Dergisi*, İstanbul, 1972, S.6, s. 31-33; Açıköz, agm., s. 45-47.

⁷ İshak Sunguroğlu, *Harput Yollarında*, İstanbul, 1958, c. I, s.215, Anonim, *Mamuratül-aziz Salnameleri* (1301, 1305, 1307 ve 1310 tarihli.)

⁸ Sunguroğlu, age., s.131.

dikilerek zemin bir evvelki gibi düzenlenmiştir. Asmalar çardağı sardıktan sonra havuzbaşını, güneş düşmez bir hâle sokmuş olurdu.

Dördüncüsü, çardaksız, ayvansız ve üstleri açık yapılanlar⁹ şeklinde yapılmaları söz konusudur.

2. Ulukent (Hüseyinik) Havuzbaşı

İncelediğimiz yapı mimari ve plan özellikleri açısından bakıldığında, iki bölümlü olarak yapılmıştır (Çizim:1). Birinci mekân, eyvan biçiminde düzenlemeye sahiptir. Üç tarafı kapalı, ön kısmı üst örtüyü taşıyan ahşap direklerin yer aldığı açıklık şeklindedir. Ön cephesi güneye dönük olan yapının güney batıdaki küçük olan (kapalı tutulan) I. mekânında ocak ve davlumbazı bulunduğu belirtilmektedir. Bu mekân mutfak işlevi görmektedir(Fotoğraf: 1-2).

İkinci mekânın ise; güney ve doğu cepheleri açık tutulmuş, kuzey ve batı yönleri ise kapalı tutulmuştur. Güney cephe; başlıkları olan üç sütun ile ortadaki geniş, yanlardaki daha dar tutulan, sütunların birbirine at nalı şeklinde ahşap kemerlerle tutturulduğu görülmektedir (Fotoğraf: 3-4). Doğu cephesi ise, kemer açıklığı şeklindedir (Fotoğraf: 5).

Üzeri kuzey-güney doğrultusunda eğimli çatı ile örtülmüştür. Yapının ahşap tavanı kademeli olarak dikdörtgen çerçevenin içerisi küçük çitaların yerleştirilmesi ile oluşturulan dikdörtgenlerle doldurulmuştur. Ahşaptan yapılan tavan da kademeli olarak iç içe geçen dikdörtgen çerçeve içerisinde oval biçimde, iki şerit çizgi arasında baklava dilimi şeklinde biçimlendirme ile hareketlendirilmiştir. Tam ortadaki kare bölüme ise çerçeveler içerisinde yatay ve dikey şeritlerle pencere görünümü verilmiştir (Fotoğraf: 6). Burası ayna şeklinde biçimlendirilmiştir.

Ayrıca tavanı tümenden kaplayan, siyah renkli oval iki çizgi arasına yerleştirilen baklava dilimi şekli görülmektedir (Fotoğraf: 7).

Kuzeydeki duvar ortasında bir çeşme ve iki yanında sade tutulmuş birer pencere yer almaktadır. Çeşmenin iki yanında istiridye kabuğunu hatırlatan nişler bulunmaktadır (Fotoğraf: 8-9).

Havuzbaşının kuzey cephesinin tam ortasında yer alan çeşme, cephe yüzeyinden taşıntı yapar şekilde tasarlanmıştır. Çeşmenin önünde taş bir yalak bulunmaktadır.

Çeşme nişinin etrafı her iki yanda geniş düz bir bordür ile çevrelenmiştir. Bordürlerin üzerine kademeli saçak oturtulmuştur. Geniş bordürlerin orta kısımlarında simetrik olarak yerleştirilen suluklar bulunmaktadır. Suluk nişleri istiridye kabuğu formunda dolgulandırılmış

⁹ Sunguroğlu, age., s.145 -220-226.

olup alınlıklarda ise kabartma tarzında yapılmış bitkisel bezemelere yer verilmiştir. Geniş bordürden çeşme nişine profilli silmelerle geçilmektedir. Çeşme nişi kademeli kaide ve sütun başlıklarına atılmış kaş kemerli zarif sütüncelerle oluşturulmuştur. Çeşmenin alınlık kısmında dört yaprak çiçek ve yapraklardan oluşan bitkisel bezemeler bulunmaktadır. Çeşme oluğunun bulunduğu aynalık kısmı oval dilimli bir madalyon şeklinde tasarlanmıştır. Madalyonun üzeri çiçek ve yapraklarla dekore edilmiştir. Madalyonun hemen üstünde topraktan çıkan çiçek motifi kabartılmıştır (Çizim: 2).

Akan sular, çeşmenin hemen önünde bulunan çanaktan sonra taş döşeli zemin üzerinde açılan olukla havuza akmaktadır(Fotoğraf: 10–11).

Misafir ağırlama ve oturup dinlenmek amacıyla doğu ve batı duvarları önünde sekiler yapılmıştır.

3. Harput Panoraması

Batı duvarında sıva üzerine kara kalemle “Harput Panoraması” işlenmiştir. Eser mimarisinden ziyade panoraması ile yayınlarda ele alınmıştır. Metin SÖZEN¹⁰, Rüçhan ARIK¹¹ ve Namık AÇIKGÖZ¹² çalışmalarında panoramayı ele almışlardır.

Eser, birçok unsuru ve umumi kompozisyon anlayışı açısından şehir minyatür hususiyeti arz etmektedir,¹³ şeklinde değerlendirilmektedir. Ancak; eserin yapılış şekli itibarıyla karakalem duvar gravürü olarak nitelendirilebileceği kanaatindeyim.

Karakalem çalışması olarak yapılan panorama 105X270 cm ebadındadır. Perspektif uygulaması olamayan çizimde Harput’un yaklaşık yüzyıl önceki durumu resmedilmiştir (Fotoğraf: 12).

Panoramada Harput’un Sinabud mahallesinden ortasındaki tepeyle ifade edilen Meteris’e kadar ve oradan batıdaki Şehroz mahallesine kadar bütünüyle resmedildiği, başka ifadeyle güney cepheden görünüşü, perspektif uygulaması ile yapılar aşağıdan yukarıya doğru sıralanmış olarak verilmektedir. Harput’un coğrafi konumu itibarıyla yüksek bir tepe üzerinde olduğu, engebeli bir arazi yapısına sahip olduğu görülmektedir. Tepenin kenarları boyunca varlıklı ailelere ait konakların yer aldığı ifade edilmektedir¹⁴.

Günümüzdeki hâlihazır durumu dikkate alındığında gerek yerleşim düzenindeki konutlar gerekse anıtsal yapıların bir kısmının mevcut olmadığı anlaşılmaktadır (Fotoğraf: 13–14), bazılarının ise varsayılarak yapıldığı

¹⁰ Sözen, agm., s. 31-33.

¹¹ Arık, agm., s. 97-99,

¹² Açıkgöz, agm., s. 38-39.

¹³ Açıkgöz, agm., s. 38-39.

¹⁴ İbrahim Kan, Fırat Üniversitesi, İlahiyat Fakültesi, Öğretim Görevlisi, Elâzığ.

düşünülmektedir (Çizim: 3–4). Panorama önde kot farkı olan ağaçlı arazi ve devamında çıkıntıları olan üç bölümlü yay şeklinde tasarlanmıştır. Yayın geçiş bölümleri ile yine arazinin kot farkı ile verilmeye çalışılmıştır. Yapılan araştırmada panoramada (Fotoğraf: 14) yer alan yapılardan mevcut olanlar ve yerleri bilinenler ifade edilmeye çalışılmıştır (Fotoğraf: 15–16–17). Batıdan doğuya doğru sıralama yapılmış ve en üstte bulunan yapı temel alınarak yukarıdan aşağıya doğru panorama (Fotoğraf: 18) irdelenmeye çalışılmıştır.

1. Kısımda, üzerinde çok katlı konut arkasındaki ağaçla birlikte resmedilmiştir (Fotoğraf: 19). Altta havuzbaşının ön cephe çizimini andıran üç kemerli girişi olan yapı yanındaki ağaçla birlikte çizilmiştir (Fotoğraf: 20). Ancak, yapıda boşta kalan alanlar mimari yapı çizimi ile doldurulmuştur.

2. Kısım olarak ifade ettiğimiz alanın üst kısmında, Harput'ta mevcut olmayan Kız Kulesi şekli yerleştirilmiştir (Fotoğraf: 21). Alt kısımda ise konutlar ve ağaçların bulunduğu engebeli arazi resmedilmiştir (Fotoğraf: 22).

3. Kısımda, üstte çıkıntılı olarak kompozisyonu taşıyan yapı eğri minaresi ile Harput Ulu Camisi olmalıdır. Çünkü kuşbakışı olarak değerlendirildiğinde Ulu Cami bu hizada yer almaktadır. Altta ise konutlar işlenmiştir (Fotoğraf: 23).

4. Kısım panoramanın ortasına denk gelen çıkıntılı tepe noktasıdır. Üstte Harput'un kenarında yer alan konak (Fotoğraf: 24) altta ise konutlar işlenmiştir (Fotoğraf: 25).

5. Kısım, panoramanın daralan bölümüdür. Burada arazinin engebeli durumu verilmeye çalışılmış ve konutlar kademeli olarak yerleştirilmiştir (Fotoğraf: 26).

6. Kısımda, batıda kubbemsi bir çerçeve içerisine alınmış anıtsal yapı bulunmaktadır (Fotoğraf: 27). Bu yapı Harput Sarayı ya da Karargâh Binası olarak isimlendirilen kale üzerindeki yapı olmalıdır¹⁵. Devamında ise kale burcu detaylı olarak verilmiştir (Fotoğraf: 28–29).

7. Kısım, ikinci yay ile üçüncü yay arasındaki geçişi göstermektedir. Aradaki çukur alana, kasnağa oturan kubbesi ve iki minaresi ile bir Cami yerleştirilmiştir. Arazideki konumu itibarıyla bu alanda yer almayan fakat Harput'ta bulunan Sara Hatun Camisi'nin çizildiği düşünülmektedir (Fotoğraf: 30–31).

¹⁵ Celil Arslan, *Elâzığ'daki Türk Devri Yapıları*, (Yayımlanmamış Doktora Tezi), Selçuk Üniversitesi Sosyal Bilimler Enstitüsü, Konya 2001, s. 374-376.

8. Kısım ise, panoramanın son bölümüdür. Burada aşağıdan yukarıya doğru eğimli arazi üzerinde yol güzergâhı ve tarlaları çevreleyen çit örgüsü, üstte ise istiflenmiş biçimde konutlar yerleştirilmiştir (Fotoğraf: 32).

Panoramanın en alt bölümünde (4, 5 ve 6. kısımların altına gelen yerde) yazılar bulunmaktadır. Batıdan doğuya doğru ALİ TUFAN yazısı ve iki kitabe vardır (Fotoğraf: 33–34).

Resmin altında 1890 yılında Mamüratül aziz Valisi olan Enis Paşa'ya ait olduğu ifade edilen şu beyit:

Aferin sad aferin irfanına Mir Ali

Eyledin bu resm-i rana ile isbat-ı kemal

ve

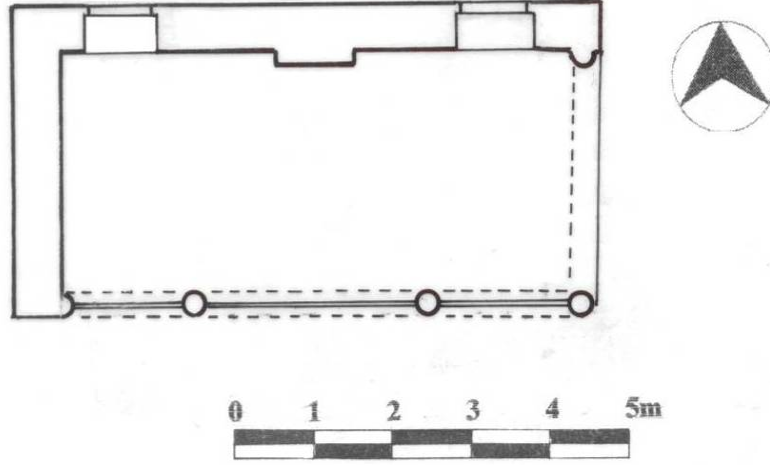
Ali Miralaygil 1861–1939.

yazılıdır.

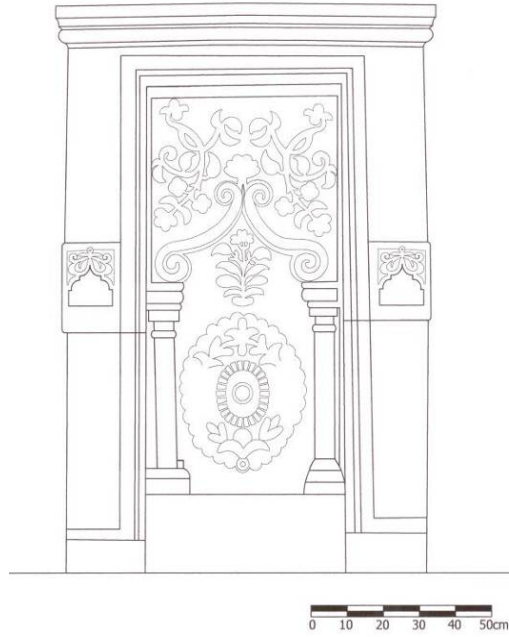
Panoramada, ön planda ağaçların yerleştirildiği boş arazi, yapıların üst üste istiflendiği, yolların şematik olarak işlendiği, evlerin ve konakların üst örtüsünün dönem özelliği olarak toprak damlı olmalarına karşın çoğunlukla kırma çatılı ve kiremit kaplı olarak verildiği (Fotoğraf: 35), yapı türlerinin verilmeye çalışıldığı, yapılar işlenirken arazi yapısının aksine kuş bakışı düzlemde verildiği, Harput'ta bulunmayan yapı türüne yer verildiği görülmektedir.

Perspektif kuralına uygun yapılan çizim, batı etkisinde gelişen resim anlayışını yansıtmaktadır. Yapıların istiflenmiş olarak verilmesinin gözleme dayandığı düşünülebilirse de başka bölgesel özellikler taşıyan tarzda yapılması önemli bir husustur.

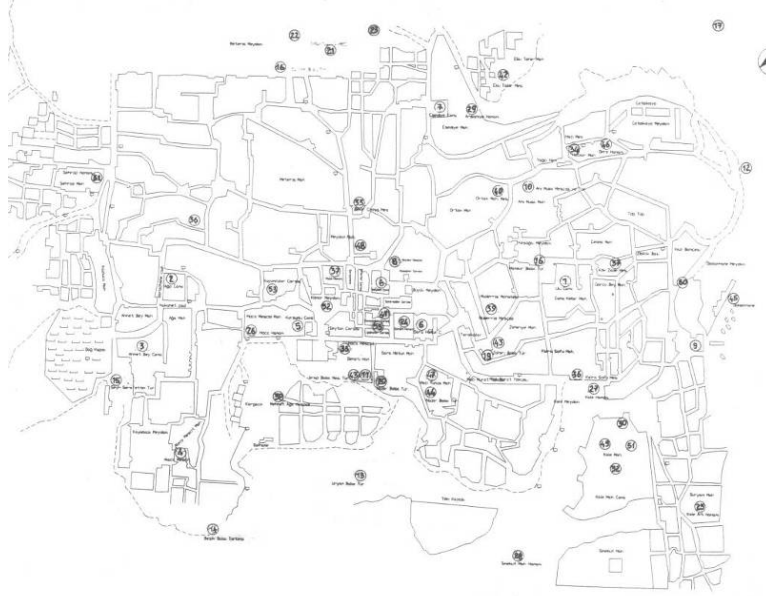
Hüseyinik'te bu dönemde varlıklı ailelerin gerek misafir ağırlamak gerekse dinlenme amacıyla havuzbaşı tabir edilen mekânlar yaptıkları ifade edilmektedir. Bu yapı türünden Harput panoraması bulunan örnek korunması dolayısıyla günümüze sağlam bir şekilde ulaşabilmiştir. Bu yapı türünden bir tanesi de metruk hâlde bulunmaktadır. Çağlayan ailesine ait havuzbaşının yaklaşık beş yüz metre kuzeyinde bahçeler içerisinde bulunan yapı, düzenlemesi itibarıyla incelemiş olduğumuz yapıyla benzerlik göstermektedir. Yapıda su kompozisyonu ve mimari düzenleme benzerdir. Süs unsuru ve çeşmesi bulunmamaktadır (Fotoğraf: 36).



Çizim 1: Havuzbaşı Planı



Çizim 2: Havuzbaşı Çeşmesi



Çizim 3: Ölçeksiz Harput'un Hâlihazır Durumunun Krokisi



Çizim 4: Harput'un Hâlihazır Durumunun Krokisi (Kültür ve Tabiat Varlıklarını Koruma Kurulu Sit Paftasından)



Fotoğraf 1: Havuzbaşı Güney Cepheden Görünüş



Fotoğraf 2: Havuzbaşı Güneybatı Cepheden Görünüş



Fotoğraf 3: Havuzbaşı Sütun ve Sütun Başlığı



Fotoğraf 4: Havuzbaşı Üst Örtüye Geçiş



Fotoğraf 5: Havuzbaşı Üst Güneydoğu Cephesi



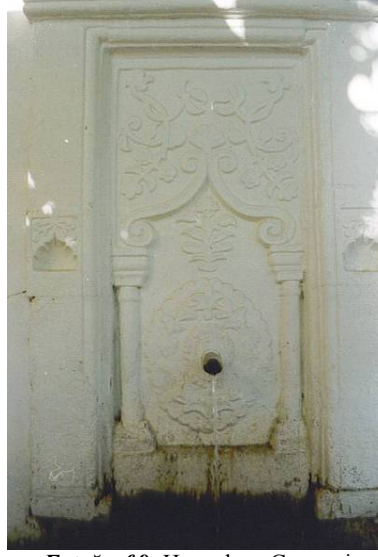
Fotoğraf 6: Havuzbaşı Üst Örtüsü



Fotoğraf 7: Havuzbaşı Üst Örtüsü



Fotoğraf 8: Havuzbaşı Çeşmesi



Fotoğraf 9: Havuzbaşı Çeşmesi



Fotoğraf 10: Havuzbaşı Çeşmesi ve Oluğu



Fotoğraf 11: Oluk ve Havuz



Fotoğraf 12: Havuzbaşı Panoraması



Fotoğraf 13: Harput'un Genel Görünüşü (Elâzığ Müze Müdürlüğü Arşivinden)



Fotoğraf 14: Harput'un Genel Görünüşü ve Sağ Alt Köşede Hüseyinik Mahallesi (Google Earth'den)



Fotoğraf 15: Harput'un Güney Yönden Genel Görünüşü



Fotoğraf 16: Harput Kalesi ve Çevresi (Kuzeydoğu Yönden)

Celil Arslan
Elâzığ / Hüseynik (Ulukent) Havuzbaşı ve Harput Panoraması
The Panorama of Elâzığ / Hüseynik (Ulukent) Havuzbaşı and Harput



Fotoğraf 17: Havuzbaşı Panoraması

168



Fotoğraf 18: Havuzbaşı Panoraması Detay (Batıdaki İlk Bölümün Üstü –Çok Katlı Konut)



Fotoğraf 19: Havuzbaşı Panoraması Detay (Batdaki İlk Bölüm Altı-Havuzbaşı)



Fotoğraf 20: Havuzbaşı Panoraması Detay (Batdaki İkinci Bölümün Üstü –Kız Kulesi Şekli)



Fotoğraf 21: Havuzbaşı Panoraması Detay (Batıdaki İkinci Bölümün Altı –Konutlar ve Ağaçların Yer Aldığı Alan)



Fotoğraf 22: Havuzbaşı Panoraması Detay (Batıdaki Üçüncü Bölüm; Üstündeki çıkıntılı Yapı Harput Ulu Camisi olarak yorumlanmıştır.)



Fotoğraf 23: Havuzbaşı Panoraması Detay (Ortakdaki Dördüncü Bölüm; Üstte Harput Konağı)



Fotoğraf 24: Havuzbaşı Panoraması Detay (Ortakdaki Dördüncü Bölüm; Altta Konutlar)



Fotoğraf 25: Havuzbaşı Panoraması Detay (Beşinci Kısım; Konutlar)



Fotoğraf 26: Havuzbaşı Panoraması Detay (Altıncı Kısım; Harput Sarayı ya da Karargâh Binası)



Fotoğraf 27: Havuzbaşı Panoraması Detay (Altıncı Kısım; Kale Burcu)



Fotoğraf 28: Havuzbaşı Panoraması Detay (Altıncı Kısım; Harput Sarayı ya da Karargâh Binası ve Kale Burcu)



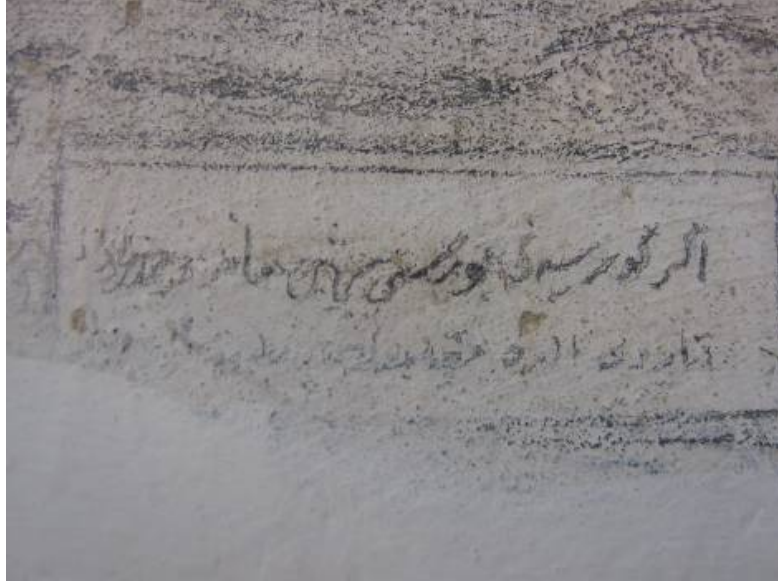
Fotoğraf 29: Havuzbaşı Panoraması Detay (Yedinci Kısım; Üçüncü Bölüme Geçiş ve Üçüncü Bölüm)



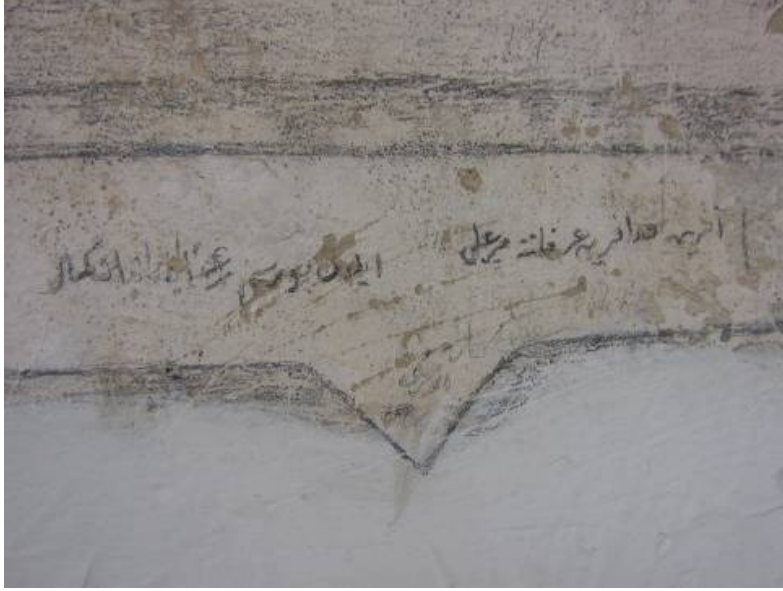
Fotoğraf 30: Havuzbaşı Panoraması Detay (Yedinci Kısım; Üçüncü Bölüme Geçişteki Sara Hatun Camisi)



Fotoğraf 31: Havuzbaşı Panoraması Detay (Sekizinci Kısım; Üçüncü Bölüm)



Fotoğraf 32: Havuzbaşı Panoraması Kitabesi



Fotoğraf 33: Havuzbaşı Panoraması Kitabesi



Fotoğraf 34: Havuzbaşı Panoramasındaki Konut Örnekleri



Fotoğraf 35: Havuzbaşı Panoramasındaki Konut Örnekleri



Fotoğraf 36: Metruk Hâlde Bulunan Havuzbaşı