

**BUCAK İLÇESİNDE (BURDUR) FONKSİYONUNU  
KAYBETMEKTE OLAN BAĞ EVLERİ**

**THE VINEYARD HOUSES WHICH ONGOING LOSING THEIR  
FUNCTION IN BUCAK DISTRICT(BURDUR)**

*Sıdıka ÇETİN\**  
*Gamze KIRAN\*\**  
*Emine GÜNEL\*\*\**

**Özet:**

Kırsal yerleşimlerde tarım kültüründen uzaklaşılmasıyla birlikte bu kültürün etkisi ve ihtiyaçları doğrultusunda vücut bulmuş yöresel mimarlık ürünleri atıl duruma gelmişlerdir. Çalışmaya konu olan Bucak ilçesindeki bağ evleri de aynı süreci yaşayan, günümüzde eski işlevini kaybederek bir kısmı farklı amaçlara hizmet eden ve bir kısmı da metruk halde bırakılan münferit yapılar olarak karşımıza çıkmaktadır. Bağ ve bahçelerde tarımla uğraşan ailelerin mevsimsel olarak kullandıkları bağ evleri, yakın çevresinde var olan yapı malzemesi ile inşa edilen, işlevsel olarak şekillenen plan tipolojisiyle yöresel mimariyi anlatan araçlardan biridir.

Çalışma, Bucak ilçesinde tespit edilen evlerden ve evleri kullananlardan elde edilen veriler doğrultusunda yapılan gözlemlere ve mevcut literatürün taramasına bağlı analiz yöntemine dayanmaktadır. Bu doğrultuda çalışma Bucak yöresindeki bağ evlerinin mimari, strüktür ve malzeme özelliklerini belirlemeyi, kullanım biçimleri ve amaçlarını ortaya koymayı ve günümüz koşullarına adapte edilebilme olanakları hakkında değerlendirmeler yapmayı hedeflemektedir.

**Anahtar Kelimeler:** Bağ Evi, Kırsal Mimari, Geçici Yerleşimler, Bucak.

**Abstract:**

As rural cultures have been moved away from the agricultural culture, the local architectural products that have been formed in accordance with the needs of these cultures have become redundant. The vineyard houses in the district of Bucak, which is the subject of the study, are abandoned buildings having the same process by losing their former function today and some of them serve different purposes.

---

\* Doç. Dr., Süleyman Demirel Üniversitesi Mimarlık Fakültesi Mimarlık Bölümü – Isparta scetin71@gmail.com

\*\* Yüksek Mimar, Süleyman Demirel Üniversitesi Fen Bilimleri Enstitüsü Mimarlık, Planlama ve Tasarım Programı Doktora Öğrencisi – Isparta gamzekiran@windowslive.com

\*\*\* Mimar, Süleyman Demirel Üniversitesi Fen Bilimleri Enstitüsü Mimarlık, Planlama ve Tasarım Programı Yüksek Lisans Öğrencisi – Isparta eggunell@gmail.com

The vineyard houses which are seasonally used by farming families and built with nearby building materials, are one of the means that describe the local architecture.

The study is based on the observations made in the direction of the data obtained from the houses and houses used in the district of Bucak and the analysis method according to the current literature survey. The aim of this study is to determine the architectural, structural and material properties of the vineyard houses in Bucak region, to evaluate their usage patterns and their aims and to evaluate the possibilities of adapting to today's conditions.

**Key words:** Rural Architecture, Bucak, Temporary Settlements, Vineyard House.

## GİRİŞ

Evler, kültürle birlikte harmanlanıp, ihtiyaca göre şekillenen organizmalar olarak değerlendirilebilirler. Yeme ve içme gibi birincil ihtiyaçlardan olan barınma, önceleri çevrenin olumsuz etkilerinden korunma amaçlı temel bir gereksinim iken zamanla, karmaşıklaşan yaşam koşullarına göre çeşitlenmiş ve farklı işlevler yüklenmiştir. Örneğin sürekli kullanılan konutların yanında değişen gereksinimlere bağlı ortaya çıkan ve belirli süreler kullanılan geçici ikincil konutlar, büyük bir kesim için hayatın vazgeçilmezlerindedir. Üst orta sınıfın kentin yüzeyselliğinden kaçış aracı olarak gördüğü ikincil konutlar, hafta sonu evleri ve mevsimlik tatil konutları olarak iki farklı biçimde değerlendirilebilir (Çetin ve Yılmaz, 2011, s. 143). Ülkemizde öncelikle kıyı şeritlerinde ve büyük kentlerin çeperlerinde kalan yerleşimlerde ortaya çıkan ikincil konutlar, modern kent toplumunun tüketim alışkanlığından zamanla payını almış ve yerel kaynakların modern ve seçkin bir ortam içinde kullanılması vaadiyle sunulan lüks tatil sitelerine dönüşmüştür. Tatil köyleri ve kır evleri gibi konsept isimlerle ve geleneksel ile modern eşsiz bir sentezle birleştirdikleri iddiasıyla ortaya çıkan bu sitelerde, geçmişin geleneksel değerlerine duyulan özlem, tasarım konseptinin seçiminde etkili olmaktadır (Süer ve Sayar, 2001, s. 49).

Kırsal bölgelerde ise, tarım alanlarının kaplamış olduğu geniş arazilerin merkezlere olan uzaklığı ve inanların dönemsel olarak yaşamlarını burada devam ettirme zorunluluğu, “bağ evleri” olarak adlandırdığımız ikincil konut türünü ortaya çıkarmıştır. Bağ evleri en genel çerçevede geçici bir yerleşim şekli olarak, çok çeşitli parsel büyüklüklerindeki bağ alanlarının uygun yerlerinde kurulmuş, köylerden uzak münferit yapılar olarak tanımlanabilir (Girgin, 1991'den Akt. Kadioğlu, 2010, s.101). Bağ evleri kırsal ve yöresel mimarinin önemli öğelerindedir. Tarım kültürüne ait sivil mimarinin gösterişsiz örneklerinden olan bu evler, bizlere ait olduğu kültür

hakkında çok şey anlatmaktadır. Evlerin özgünlüğü ise, bulunduğu coğrafyaya olan bağlılığından kaynaklanmaktadır.

Türkiye'nin jeopolitik konumunun sağladığı coğrafya ve iklim çeşitlilikleri, yapı üretimini de aynı miktarda çeşitlendirmiştir. Coğrafi bölgelere göre değişen farklı yapı malzemeleri ve yapım tekniğine sahip kırsal yerleşimler oldukça fazladır. Ülkemizde sayıları çok azalmış olmakla birlikte, bağ alanlarının yayılışına uygun olarak Trakya, Ege, Akdeniz ve İç Anadolu bölgelerinde bağ evlerine rastlanmaktadır (Doğanay, 1997, s.316). Bağcılık elverişli coğrafyalarda, uygun iklimlerde gerçekleşebilen ekonomik, tarımsal ve kültürel bir olgudur.

Bu çalışma da geçmişte bağcılık kültürünün çok yaygın olduğu ve yöresel mimarinin nitelikli örneklerini barındırdığı Burdur'un Bucak ilçesindeki kırsal dokuda yer alan bağ evlerine odaklanılmaktadır. Bucak, Burdur ilinin ekonomik ve kültürel olarak en gelişmiş ilçesi durumundadır. Çalışma kapsamında Bucak'taki bağ evlerinin tasarım, malzeme ve strüktür özelliklerinin belirlenmesine yönelik analizler yapılmış, yapıların günümüzdeki durumları ortaya koyulmaya çalışılmıştır.<sup>1</sup> Sonrasında ise, sayısal olarak gittikçe azalmış olan bağ evlerinin kültürel süreklilik bağlamında günümüz koşullarına adapte edilebilme olanakları değerlendirilmiştir.

## 1. BUCAK'IN COĞRAFI ÖZELLİKLERİ VE BAĞ EVLERİNİN KONUMLANIŞI

Burdur iline bağlı Bucak ilçesi, Antalya-Burdur karayolu üzerinde yer alır.1995 yılında hizmete geçen Antalya-Isparta karayolu ise Bucak ilçesinin 35 km yakınından geçmektedir. İlçenin yüzölçümü 1.436 km<sup>2</sup>'dir. Kuzeyinde Ağlasun ve Çeltikçi, kuzeydoğusunda Isparta ili, doğusunda Sütçüler, güneyinde Korkuteli ilçeleri, kuzeybatısında Burdur ili yer almaktadır. Bucak, Burdur'a 44 km, Isparta'ya 70 km, Antalya'ya ise 80 km mesafededir.

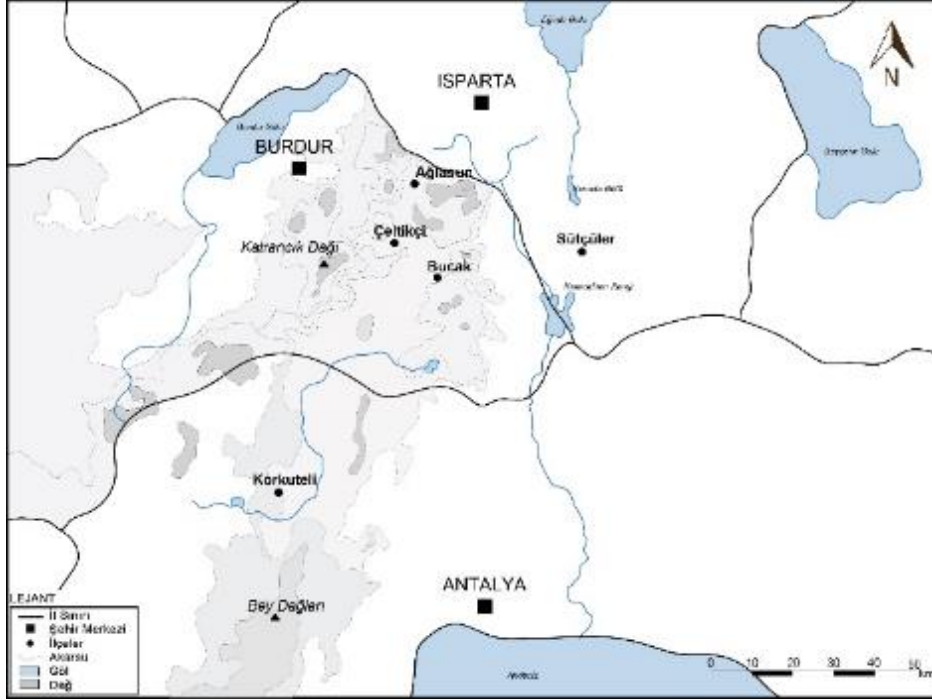
Bucak ilçesi ovaya doğru uzanan bir vadinin taban ve iki yakasına kurulmuştur. Burdur-Antalya karayolunun batı bölümünü ovalık arazi olarak ele aldığımızda, akarsuların getirdiği alüvyonlar sayesinde oluşan zengin ve verimli toprakların tarım için elverişli arazilere dönüştürdüğü görülür. Bağ evleri doğu batı istikametindeki bu vadinin ovaya açıldığı boğazın devamında yer alır. Bu durum ilçe merkezi ile bağların yer aldığı bölge arasındaki sıcaklık farkının temel nedenini oluşturmaktadır.

Bucak'ın iklimsel verilerine bakıldığında, yıllık ortalama sıcaklığı 13,9 °C'dir. En düşük sıcaklık ortalamasının yaşandığı Ocak ayında bu değer 3,5 °C olarak gerçekleşirken, Temmuz ayında ise 25,4 °C'ye çıkmaktadır

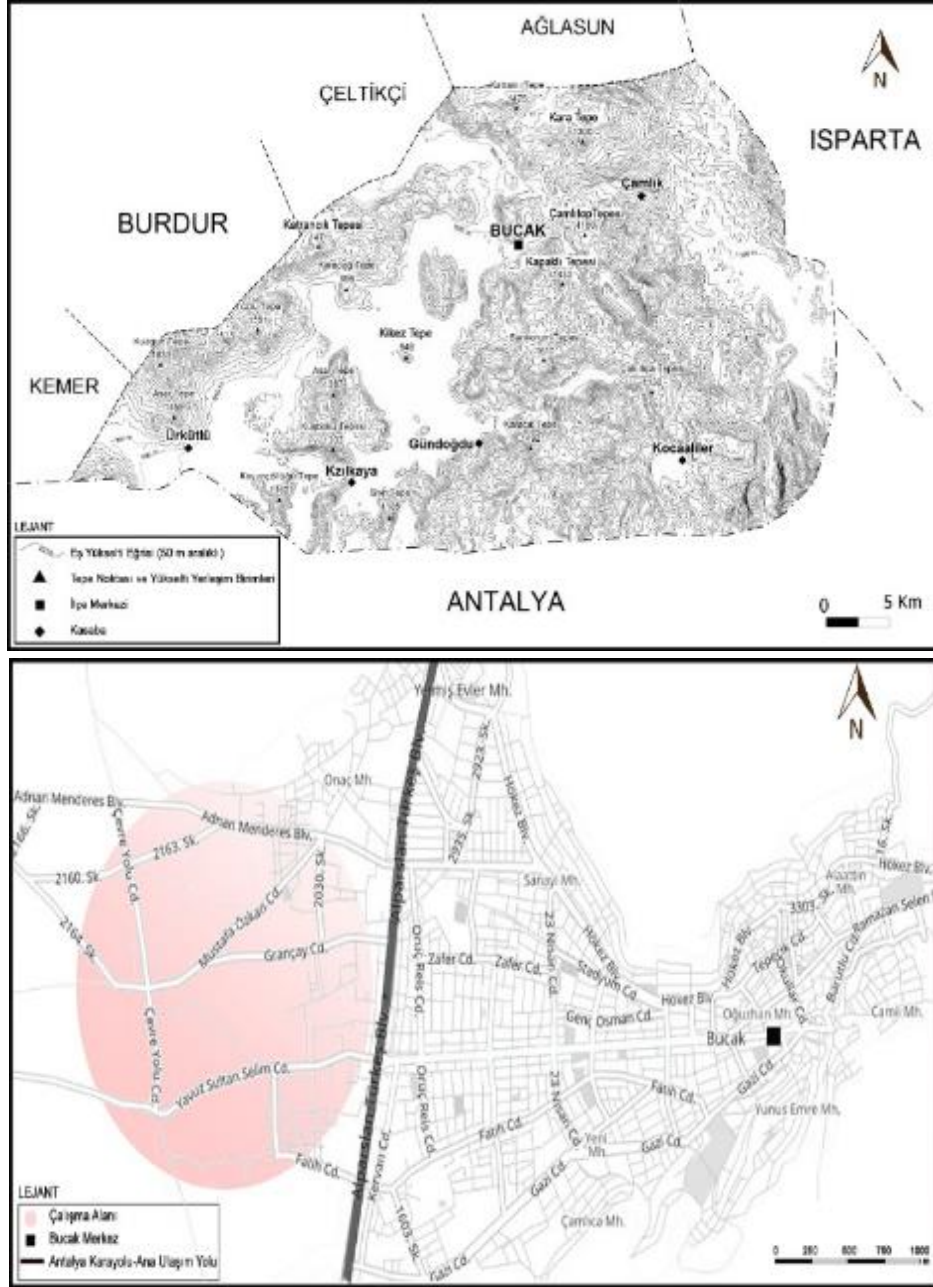
<sup>1</sup> Bu araştırmanın alan çalışmaları Gamze Kıran, Emine Günel ve Fatma Kaya tarafından hazırlanmıştır.

(Arıbaş ve Öcal, 2007, s.312). Tarımsal faaliyetler de sıcaklıkların artış gösterdiği yaz aylarında gerçekleşmektedir. Geçmişte Mayıs ayının başında başlanılan ekim ve tarla işleriyle birlikte aileler, tüm yazı bağ evinde geçirerek Eylül ayının sonuna kadar burada kalmayı sürdürmüşler, kışlık hazırlıklarını tamamladıktan sonra bağ evlerinden ayrılmışlardır.

İlçe merkezinde rakım 850 m ve dağların ortalama yüksekliği 1200 m'dir. En yüksek noktası 2336 m ile Katrancık Dağı'nın tepesidir. İlçe arazisini dağlık ve ovalık olarak ikiye ayırmak mümkündür. Yerleşimin kuzey ve doğusunu kaplamakta olan dar ve geniş vadilerden oluşan dağlık araziler Isparta'nın Aksu nehrine kadar devam etmektedir. Doğudaki kısım Bey Dağları'nın devamı niteliğinde dağ sırası ile batı ve kuzeyi de Kestel ve Katrancık Dağları ile çevrelenmiştir (Eliçalışkan, 2007). Dağlık arazilerde yerleşim dağınıktır ve genel olarak ormanlarla kaplıdır.

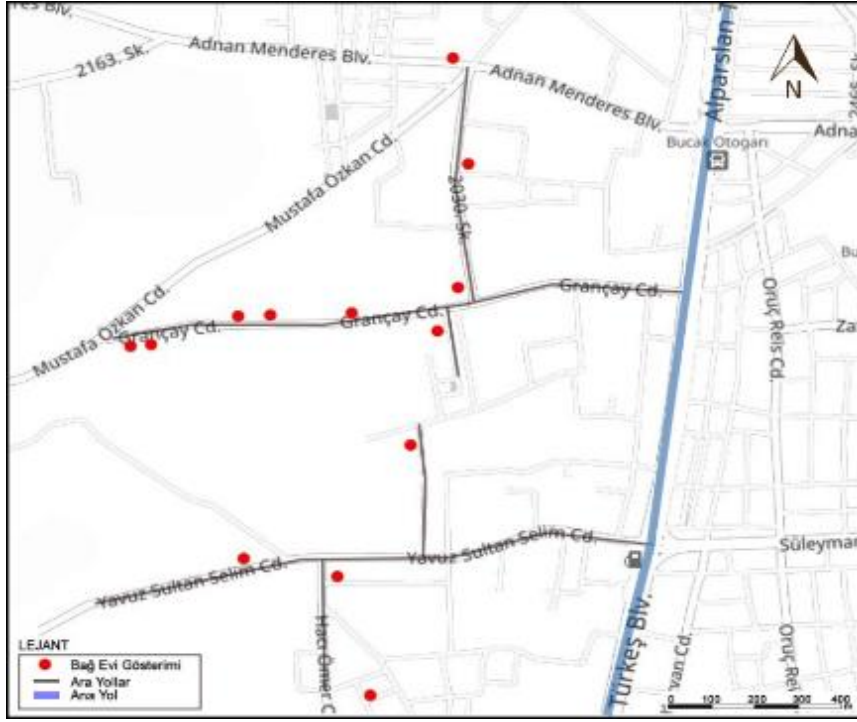


Şekil 1: Bucak İlçesi'nin Genel Konumu



**Şekil 2:** Çalışma Alanının Sınırları [Lokasyon haritasında kullanılan topografya haritası Topay (2011)'dan alınarak üzerinde düzenlemeler yapılmıştır. Haritanın ilk kaynağı HGK olarak belirtilmiştir.]

İlçenin yüzölçümünün büyük çoğunluğunu ormanlar oluştururken, tarım alanları toplam yüz ölçümünün %9,7 sini kaplamaktadır. Kırsal yerleşmelerde ekonomik gelir ormanlardan sağlanırken, genel gelir kaynağı tarımsal faaliyetlere dayanmaktadır. İlçenin ormanlarla kaplı coğrafyası ve engebeli arazilerine rağmen sınırlı olan tarım alanlarının büyük çoğunluğu hububata ayrılmıştır (Topay, 2011, s. 51). Yerleşim alanlarının hemen yakınında yer alan büyüklü küçüklü tarım arazilerinde bağcılığın yanı sıra sebze ve meyve yetiştiriciliği ve hayvancılık faaliyetlerinin de etkin bir biçimde yürütüldüğü görülmektedir. İlçenin sahip olduğu doğal kaynaklardan biri de çevresindeki maden yataklarıdır. Orman ürünleri ve madenlerden elde edilen sanayi faaliyetlerinin gelişmesi ilçenin toplumsal, kentsel ve ekonomik yapısını büyük ölçüde etkilemiştir.



Şekil 3: Çalışma Kapsamında İncelenen Bağ Evleri

Bucak'ta bağcılık faaliyetlerinin canlı olduğu yıllarda ilçe merkezine oldukça uzak kalan bağ evlerine ulaşım çoğunlukla yürüyerek sağlanmıştır.<sup>2</sup> Günümüzde ise bu mesafe giderek azalmıştır. Antalya-Burdur karayolunun batısında yer alan verimli ovalık arazilerde, dağınık yerleşime sahip bağ

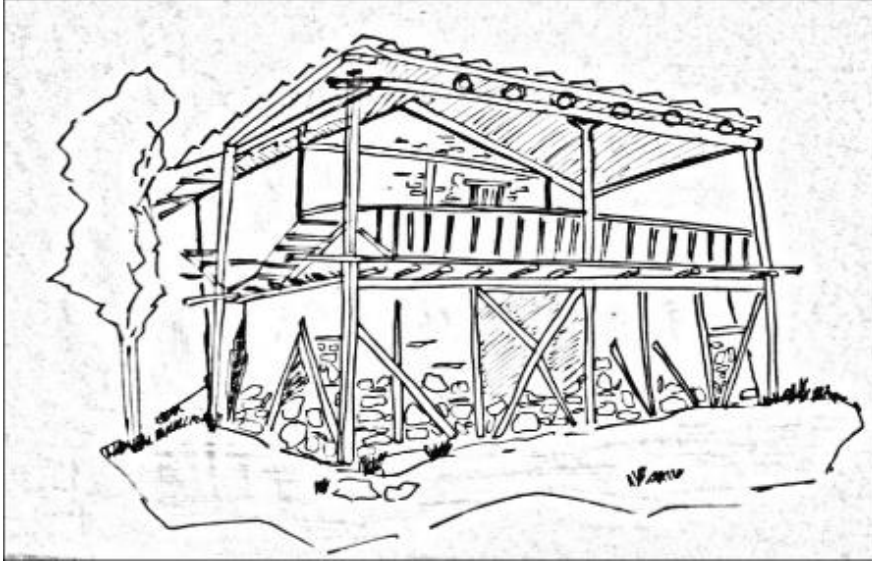
<sup>2</sup> Dönemin koşulları göz önüne alındığında motorlu taşıtlara ya da at arabalarına sadece varlıklı aileler sahip olduğundan, çoğu aile ekim ve hasat zamanlarında tarlalarına yürüyerek gidebilmişlerdir.

evleri yoğun olarak Barboros Mahallesiinde yer almaktadır. İlçenin güneyindeki mermer fabrikaların yer aldığı araziler boyunca az sayıda ve birbirinden uzak bağ evleri bulunsa da bu çalışmaya birbirine görece daha yakın 11 ev dâhil edilmiştir (Şekil 3).

## 2. MİMARİ AÇIDAN BAĞ EVLERİ

### 2.1. Tasarım İlkeleri

Geçici bir yerleşim biçimi ve ikincil konutlar olarak değerlendirilen bağ evlerinin biçimleniş tarzı ihtiyacı karşılamaya yöneliktir. Ailenin yaşaması için yeterli görülen tek bir oda ve hayvanlar için ahır ya da depo olarak kullanılan ayrı bir oda olmak üzere genel olarak iki mekândan meydana gelirler. Ayrıca yazları kullanılan ve evin girişinin sağlandığı yarı açık mekânlar da incelenen bağ evlerinin genel özelliklerinden biridir. Yılın belirli dönemlerinde sürekli olarak kullanılan bu evler, ailelerin yatma, yaşama, yeme-içme, depolama gibi birçok temel ihtiyacına karşılık verebilen abartısız yapılardır.



Şekil 4: Çalışma Alanındaki Bir Bağ Evine Ait Eskiz Çizimi (Çizim: G. KIRAN)

Çalışma dâhilinde ele alınan bağ evlerinin genel olarak benzer plan tipolojine sahip olduğu görülmektedir. Oda sayısına ve kapalı açık mekânlara göre farklılık gösteren evler 3 tip olarak gruplandırılmıştır.

Tip-1: zemin kat 1 oda + birinci kat 1 oda + tahtalı (hayat)

Tip-2: zemin kat 2 oda + birinci kat 1 oda + tahtalı (hayat)

Tip-3: zemin kat 1 oda + birinci kat 2 oda + tahtalı (hayat)

**Tip-1:** Bu plan tipolojisine sahip evler zemin katta tek oda, üst katta tek oda olmak üzere toplamda iki mekândan oluşmaktadır. Birinci kattaki oda da ailelerin yaşama-yatma alanına ayrılırken zemin kat depo, ahır veya ambar olarak kullanılmaktadır. Fakat süt ve mandıracılığın da yoğun olduğu Bucak ilçesinde neredeyse her ailenin sahip olduğu büyük baş hayvanlar bu dönemlik göçler sırasında ailelerle birlikte geldiğinden zemindeki oda genellikle ahır olarak kullanılmıştır (Şekil 5).



Şekil 5: Tip-1 Plan Tipolojisine Sahip Bağ Evi Planı (Çizim: G.KIRAN)

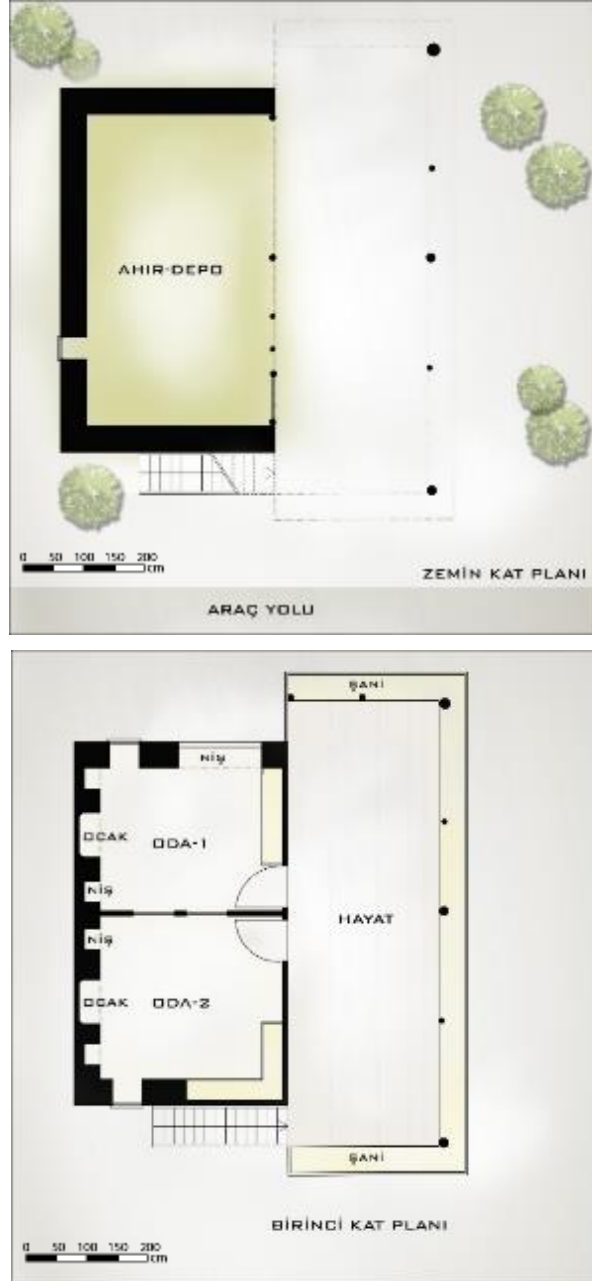


**Tip-2:** Baę evlerinin çoęunluęunun bu plan tipolojisine sahip olduęu grlmektedir. Bu planın Tip-1'den farkı zemin katta 2 odasının bulunmasıdır. Birinci kattaki odanın altında bulunan odaya tahtalının (hayat) altında kalan alan eklenerek bir oda daha elde edilmiřtir. Yaklařık 20 cm kalınlıęındaki kerpię duvarlarla birbirinden ayrılan bu odalardan biri ahır olarak kullanılırken, dięeri depo, odunluk gibi farklı iřlevlere hizmet etmiřtir (řekil 6).



**řekil 6:** Tip-2 Plan Tipolojine Sahip Baę Evi Planı (izim: G. KIRAN)

**Tip-3:** Zemin katta yer alan geniş bir oda ve birinci kattaki iki odadan oluşmaktadır. Az sayıda örneğinin bulunduğu bu plana sahip bağ evlerine ekonomik durumu iyi olan zengin ailelerin sahip olduğu bilinmektedir (Şekil 7).



**Şekil 7:** Tip-2 Plan Tipolojine Sahip Bağ Evi Planı (Çizim: G. KIRAN)

Bağ evlerinin ortak mekânlarından biri de “tahtalı” olarak adlandırılan hayat bölümüdür. Yaşam alanına çıkan yaklaşık on-on iki basamaklı ahşap merdivenler ilk olarak odanın önünde yer alan ahşap zeminli bu yarı açık mekâna bağlanır. Oldukça geniş olan hayat bazı evlerde sadece tek bir cephede yer alırken bazen de evin iki cephesini sarmaktadır. Bucak bağ evlerinde hayatı (tahtalı) çepeçevre saran ve yerden 50-60 cm yükselerek dışarı doğru 50 cm çıkma yapan bir düzlem yüzey elde edilir. İşlemeli ya da düz, sık aralıklı korkuluklarla kapatılan bu oturma nişlerini yerel halk ‘şani’ olarak tanımlamaktadır (Foto 1).



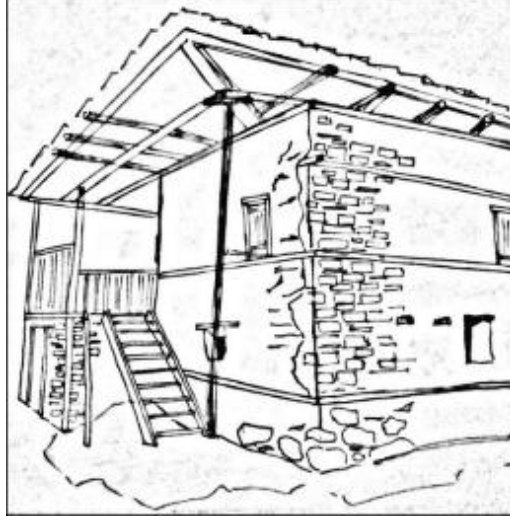
**Foto 1:** Evlerin Hayatlarında Bulunan ‘Şani’ Örneği, (Fotoğraf: G. KIRAN)

Bağ evlerinin bir parçası olan WC (kenef) genellikle yapıdan ayrı olarak inşa edilmişlerdir. Günümüzde neredeyse hiçbir bağ evinde WC mekânından iz kalmamış olsa da, bazılarında sonradan evin bir duvarına eklenmiş olan ve tuğladan örülmüş ıslak hacimler bulunmaktadır. Bunun dışında bazı evlerin yakınında kerpiçten inşa edilmiş küçük müstemilat benzeri yapılar mevcuttur.



**Foto 2:** İç Mekân Ocak Detayı (Fotoğraf: G. KIRAN)

Her evde yaşama mekânını oluşturan 20-30 m<sup>2</sup>'lik kare formundaki oda girişinin karşısındaki duvarda ekmek ve yemek pişirmek için kullanılan bir ocak bulunmaktadır(Foto 2). Ocağın kenarlarında duvarların içe doğru oyulmasıyla elde edilen ve ahşap raflar yerleştirilen nişler yapılmıştır. Zeminde başlayan 50 cm'lik duvarlar binanın 3 cephesinde tavana kadar çıktığı için bu nişlerin yapılmasına olanak vermiştir. Ayrıca oda duvarlarında ailenin eşyalarını koyabilecekleri yükler ve dolaplar bulunur. Odalarda yer alan pencereler genellikle yerden yaklaşık 40 cm yukarıda yer almaktadır. Pencere boyutları ve yerlerinin evden eve değişiklik gösterdiği görülmektedir. Tüm pencereler tek kanatlıdır ve ahşap panjurlarla kapatılmıştır.



**Şekil 8:** Çalışma Alanındaki Bir Bağ Evine Ait Eskiz Çizimi (Çizim: G. KIRAN)

## 2.2. Yapı Malzemesi

Bağ evlerinin inşasında bölgeden sağlanan taş, kerpiç ve ahşap malzemenin farklı yapısal işlevlerde kullanıldığı görülmektedir. Taş ve kerpiç ile evlerin duvarları ve taşıyıcı sistemi oluşturulurken, ahşap malzeme de kaplama, taşıyıcı ve örtü elemanı olarak kullanılmıştır. Zemin katta çevreden toplanan farklı boyutlardaki moloz taşlar kullanılmış, bu taşların arası çamur saman karışımı bir harç malzemesiyle doldurulmuştur. Toprak, su ve saman karışımının dikdörtgen kalıplara dökülmesiyle elde edilen kerpiç, ekonomik olması, yalıtkan olan yapısı ve erişim kolaylığı nedeniyle Bucak yöresindeki bağ evlerinde tercih edilen bir yapı malzemesidir (Foto 3).



**Foto 3:** Ev Duvarlarında Malzeme Kullanımı (Fotoğraf: G. KIRAN & E. GÜNEL)

Evlerdeki ahşap kullanım alanı oldukça çeşitlidir (Foto 4). Taşıyıcı sistemden kaplama malzemesi gibi farklı işlevlerde kullanılan ahşap işlenmiş ya da işlenmemiş olarak karşımıza çıkmaktadır. Yatayda hatıl olarak dikdörtgen kesitte ve düşeyde dikme olarak kullanılan dairesel kesitteki taşıyıcı sistem içerisindeki ahşaplar masif olarak kullanılmıştır. Döşemedeki kirişler de dairesel kesite sahip olup, işlenmemiş ya da yarı işlenmiş ahşaplardan oluşmaktadır. Evlerin birinci katlarında yer alan kapalı ve yarı açık yaşama mekânlarının zemin döşemeleri ve tavan ahşap malzeme ile kaplanmış, zemin kat döşemesi toprak olarak bırakılmıştır. Çatıda işlenmemiş ahşap malzeme ile oluşturulan taşıyıcı sistemin üst örtüsünde Marsilya tipi kiremit kullanılmıştır. Ayrıca tüm yapılarda yer alan mimari elemanlardan kapı ve pencerelerde de ahşap kullanımı görülmektedir.



**Foto 4:** Ahşap Malzeme Kullanımı (Fotoğraf: G. KIRAN & E. GÜNEL)

Bucak bağ evlerinin yapımında kullanılan malzemenin tamamı yakın çevreden temin edilmiştir. Taş, ahşap ve kerpiçten inşa edilen evlerdeki malzeme seçimleri erişim kolaylığı ve coğrafi bölgeyle ilişkili bir durumdur. Geçmişte ulaşım olanaklarının sınırlı olması ve malzemenin hem daha kolay hem de daha ucuz olması nedeniyle yakın çevreden temini, kırsal kesimde yer alan evlerde bu tercihleri haklı bir gerekçeye oturtmaktadır (Kadioğlu, 2010, s.103). Bucak'ta hali hazırda kullanılmayan evlerin bir kısmı yıkık halde bırakılmakla birlikte, farklı amaçlarla kullanılmaya devam eden evlerde meydana gelen hasar ve yıkımların onarımları tuğla, briket gibi malzemelerle, eklenti olarak gerçekleşmiştir. Ayrıca evlerin bir cephesine sonradan ilave edilen odunluk gibi mekânlar da tuğla ya da briketle örülmüştür.

### 2.3. Yapım Sistemi

Bucak'taki bağ evlerinin yapım tekniğinde ve malzemelerin kullanımında zengin işçilikten ziyade daha fonksiyonel ve sade bir yaklaşım söz konusudur. Çevreden sağlanmış olan malzemeler geleneksel bir yapım tekniği kullanılarak oldukça basit şekilde inşa edilmişlerdir. Bağ evlerinde karşımıza çıkan yapım sistemleri yığma taş tekniği, ahşap iskelet arası kerpiç dolgu ve ahşap taşıyıcı sistemdir (Foto 5).



*Foto 5: Yapım Sistemi (Fotoğraf: G. KIRAN & E. GÜNEL)*

#### ➤ Yığma taş duvar

Yığma taş duvarlar genel olarak evlerin zemin katlarında kullanılmaktadır. Çevreden toplanan büyüklü küçüklü taşlar üst üste koyularak örülmektedir. Yaklaşık 50-60 cm kalınlığındaki taş duvarlar taşıyıcı özelliktedirler. Aralarına atılan ahşap hatıllarla desteklenen duvarların yükseklikleri ise evlere göre değişiklik göstermektedir. Kimi

evlerin zemin katları tamamen yığma taş duvarlarla örölmüşken kimi evlerde zemin katın sadece üçte biri ya da yarısı taş duvar olarak örölmüştür.

#### ➤ Karma sistem kerpiç duvar

Bu sistem yığma taş duvarların üzerinde devam eden duvarlarda kullanılmıştır. Kerpiç bloklar bazı evlerin duvarlarında yığma yapım tekniğı kullanarak sadece ahşap hatıllarla beraber kullanılmış ve taşıyıcı duvar niteliğı kazanmıştır. Fakat bir dolgu malzemesi olarak kullanılmış olan kerpiç duvarlarda ise asıl taşıyıcı iskeleti düşey, yatay ve çapraz ahşapların birleşiminden oluşan ahşap iskelet sistemi oluşturmaktadır. Bu duvarlar arasındaki ortaya çıkan farklılık duvar kalınlığıdır. Zemin katta ahır ve depo olarak kullanılan odanın üç cephesi yığma taş duvar sistemiyle örölmüştür. Ocak ve nişlerin yer aldığı bu üç duvarın birinci kattaki devamı 50-60 cm kalınlığında taşıyıcı nitelikte kerpiç duvarla örölmüştür. Tüm evlerinin giriş kapısının yer aldığı cephe 20 cm kalınlığında ahşap iskelet arasına kerpiç dolgu olarak inşa edilmektedir. Kerpicin hem taşıyıcı hem de dolgu malzemesi olarak kullanıldığı bu evler karma sistem kerpiç konut tipine girmektedir (Tuztaş ve Çobancaoğılu, 2006, s.101).

#### ➤ Çatı Örtüsü

Bağ evlerinin örtü sistemini geleneksel yapım tekniklerinden olan ahşap çatıdan oluşturmaktadır (Foto 6). Açık ve kapalı yaşama mekânının üstünü örten ahşap iskelet, saçaklı ve kırma çatı düzeninde oluşturulmuştur. Çatının taşıyıcı sistemi yatayda kullanılan dairesel kesite sahip ahşap kirişler ve üzerinde yükselen dikmeler ile sağlanmıştır. İşlenmemiş ahşaptan elde edilen merteklerin üzerinde yaklaşık 30-40 cm aralıklarla ahşap aşıklar kullanılmıştır. Bunların üstü kimi evlerde dikdörtgen ahşap kaplama tahtalarıyla kaplanırken kimi evlerde ise doğrudan Marsilya tipi kiremit ile örtölmüştür. Yatay kirişlere aktarılan çatı yükü sonra buradan doğrudan zemine aktaran ahşap dikmelere veya taşıyıcı duvarlara iletilmektedir.



Foto 6: Çatı Taşıyıcı Sistemi (Fotoğraf: G. KIRAN & E. GÜNEL)

### 3. SONUÇ VE ÖNERİLER

Kırsal yerleşmelerdeki yöresel mimariye ait yapılar, gelecek kuşaklara aktarılması gereken kültürel ve mimari mirasımızdır. Ancak bu yapılar kırsal alanda meydana gelen ekonomik, toplumsal ve kültürel değişimlerden olumsuz yönde etkilenmektedir. Yapılara gereken değer verilmediğinden sayıları da oldukça azalmıştır. Son yıllarda yapılan çalışmalarla kırsal alandaki yöresel mimarlık eserlerine dikkat çekilmekte, mevcut yapı stoğu ortaya çıkarılmakta ve korunmasına yönelik öneri ve modeller üretilmeye çalışılmaktadır<sup>3</sup>. Bu çalışmada ülkenin ekonomik ve sosyal politikalarıyla doğrudan ilişkili olarak kırsal mimari mirasın özgün olarak korunması ve yaşatılması (Muşkara, 2017, s.437) gerekliliğine değinilmektedir.

Ülkemizdeki sayısız zenginlikten sadece biri olan Bucak bağ evleri, üzerinde yer aldığı tarım arazilerinin bu özelliğini koruyamaması nedeniyle günümüzde hızlı bir yok olma süreci yaşamaktadır. Yaşanan olumsuzlukların değişik sebepleri vardır: Bunlardan ilki ilçede etkin olan tarımın yerini günümüzde sanayinin alması ile tarım yapılan toprakların endişe verici bir hızla yok edilmesi, yerlerini fabrika yapılarına terk etmeleridir. Diğer önemli sebep yükseköğretim kurumlarının açılması, sanayi yatırımlarının artması ve bunlarla ilgili iş olanaklarının varlığı gibi etmenlerden dolayı çevre kentlerden yoğun bir göç yaşanması, buna bağlı olarak da ilçe nüfusunda gözle görünür bir artış gözlenmesidir. Yöreye olan yoğun göç nedeniyle artan nüfusun barınacağı yeni konut alanları için tarım arazilerinin imara açılması yönünde yerel yönetimler yoğun bir baskı altındadır. İlçe çevresinin dağlarla kaplı olması yeni yapı oluşumunda ilçenin batıya, yani ovada yer alan tarım arazilerine yönelimini zorunlu kılmaktadır. Günümüzde bağ evlerinin çevresinde betonarme yapılar hızla çoğalmıştır ve ilçenin kentleşme durumu göz önüne alındığında çok yakın bir gelecekte bağ evlerinin yerlerini betonarme konutlara bırakması kaçınılmaz görünmektedir. Bu ise, kültürel süreklilikte ciddi kopuşlara neden olmaktadır. Hem bağ evlerinin, hem de tarım arazilerinin bu durumdan zarar görmeden ya da en az zararla kurtarılması için, imar planlarının bu değerleri dikkate alacak şekilde yapılması gerekmektedir.

Bucak'ta 48'i mermer sektörü olmak üzere (Duran, 2016, s. 147) farklı sektörlerde toplam sayısı 70'i bulan fabrika yerleşkesi tespit edilmiştir. Bunlar için organize bir sanayi bölgesinin olmamasından dolayı yapılar, 1. ve 2. Derece tarım arazileri üzerinde münferit bir şekilde inşa edilmekte ve bu durum giderek yaygınlaşmaktadır (Anonim, 1996, s.32). Bunun etkilerinden biri olarak bu arazilerde ya da yakınında yer alan bağ evleri ya yıkılmış, ya da atıl hale gelmiştir. İlçedeki sanayileşmenin tarım kültürüne olan olumsuz etkileri göz önüne alınarak yapılacak olan bir planlama ile bağ

<sup>3</sup> Ayrıntılı bilgi için bk. Özav, 1995, 173-187; İbret, 2003, 1-22; Yılmaz, 2003, 106-119.



evleri rant uğruna yok edilmekten kurtarılabilir. Kültürel bir değer olan bağ evleri ve üzerlerinde yer aldıkları tarımsal alanların korunması ve toplumsal bir mutabakat içinde sahiplenilmesi konusunda bir bilinç oluşturulabilir.

Günümüzde bu evler sahip oldukları tarıma dayalı fonksiyonlarını kaybetmekle birlikte halen farklı amaçlar için kullanılmaktadır. Kimi aileler yazlık ya da günübirlik bu evleri kullanmaya devam etmektedir. Ancak çoğu evin boşaltıldığı ve depo olarak kullanıldığı görülmektedir. Oysa bağ evlerine sahip oldukları bahçe alanları ve taşıdıkları yöresel mimarinin izleriyle birlikte yeni fonksiyonlar kazandırılabilir. Geçmişten gelen tarım kültürüne ait mimarinin aranan nostaljik etkisiyle birlikte ekonomik olarak da ilçeye katkı sağlayan yapılar olarak kullanılması mümkündür. Bu doğrultuda bağ evlerinin yer aldıkları konum göz önünde bulundurularak turizm amaçlı rekreasyon alanları oluşturup Antalya karayolu üzerinden giden turistler için dinlenme ve yeme-içme mekanlarına dönüştürülerek yaşatılabilir. Böylelikle yeniden işlevlendirilen evlerin hem atıl duruma düşmeleri engellenmiş ve kültürel değerleri korunmuş hem de bölgenin turizm ekonomisine ve tanıtımına katkı sağlanmış olacaktır.

#### KAYNAKLAR

- Anonim. (1996). *Burdur İl Raporu*. Bölgesel Gelişme Ve Yapısal Uyum Genel Müdürlüğü. 17 Kasım 2017, <http://www3.kalkinma.gov.tr/DocObjects/Download/8163/1996BURDUR.pdf>.
- Arıbaş, K. ve Öcal, T. (2007). Bucak İlçesinin Nüfus Coğrafyası. *Doğu Coğrafya Dergisi*, 12 (17), 309-344.
- Çetin, S. ve Yılmaz, A. (2011), İkincil Konut Olgusuna Ekolojik Bir Yaklaşım Modeli Önerisi: Tavas/Bağlar Mahallesi Örneği, *Ekolojik İyileştirme/Uluslararası Ekolojik Mimarlık ve Planlama Sempozyumu* içinde 14(3), (142-155). Antalya: Mimarlar Odası Antalya Şubesi Yayınları.
- Doğanay, H. (1997). *Türkiye Beşeri Coğrafyası*. İstanbul: MEB Yayınları.
- Duran, G. (2016). Kümelenme Düzeyi Üzerine Bir Araştırma: Bucak İlçesi Mermer Sektörü Örneği. *Mehmet Akif Ersoy üniversitesi Sosyal Bilimler Enstitüsü Dergisi*, 8 (15), 147-163.
- Eliçalışkan, M. (2007). Burdur İlçeleri. 03 Aralık 2017, <http://www.cografya.gen.tr/tr/burdur/ilceler.html>
- İbret, B. (2003). Tosya Şehri Yakın Çevresinde Gümele Yerleşmeleri. *Türk Coğrafya Dergisi*, 41, 1-22,
- Kadıoğlu, Y. (2010). Türkiye’de Fonksiyonel Özelliğini Kaybetmiş Geçici Yerleşmelere Bir Örnek: Tavas Bağ Evleri. *Marmara Coğrafya Dergisi*, 20, 98-114.
- Muşkara, Ü. (2017). Kırsal Ölçekte Geleneksel Konut Mimarisinin Korunması: Özgünlük. *SEFAD*, 37, 437-448.

Sıdıka Çetin, Gamze Kıran, Emine Günel  
Bucak İlçesinde (Burdur) Fonksiyonunu Kaybetmekte Olan Bağ Evleri  
The Vineyard Houses Which Ongoing Losing Their Function in Bucak District (Burdur)

- Özav, L. (1995). Eski Gediz Kasabası Çevresinde Güme Yerleşmeleri. *Türk Coğrafya Dergisi*, 30, 173-187,
- Süer, D. ve Yılmaz Sayar, Y. (2001). *Küresel Sermayenin Yeni Tüketim Mekânları: Lüks Konut Siteleri, Mimarlık ve Tüketim*. İstanbul: Boyut Yayıncılık, 39-66.
- Topay, H. M. (2011). *Bucak İlçesinin (Burdur) Beşeri ve Ekonomik Coğrafya Özellikleri*. Yüksek Lisans Tezi, Selçuk Üniversitesi Eğitim Bilimleri Enstitüsü.
- Tuztaşı, U. ve Çobancaoğlu, T. (2006). Anadolu'da Kerpicin Kullanım Geleneği ve Kerpiç Konut Sistemlerinin Karşılaştırılması. *Tasarım Kuram Dergisi*, 5, 95-104.
- Yılmaz, O. (2003). Eğirdir Gölü Güneyinde Fonksiyon Değiştiren Yerleşmelere Bir Örnek: Kelifler. *Süleyman Demirel Üniversitesi Burdur Eğitim Fakültesi Dergisi*, 4 (6), 106-119.